

新型コロナウイルスワクチン
接種クーポン券(65歳以上のかた)を
4月から順次送付
接種開始は4月下旬以降

→関連記事2ページ

3月21日まで開催中!

新屋ガラス工房企画展

お酒を楽しむ器展

県内外で活躍するガラス作家と、ガラス工房所属作家の
作品を展示販売しています。ぜひお越しください!

新屋ガラス工房(055-942-001)



◆ 限定品など、すでに作品が
完売した場合はご了承ください
◆ 新型コロナウイルスの影響で中止になる場合
があります。なお、会場ではマスクを着用す
るなど、感染予防対策にご協力ください

お知らせ

祝! 10万人



新屋ガラス工房の来館者が10万人を達成
しました。10万人目となった加賀屋キエ
さんと穂積市長(関連記事は7ページ)

- 4 知事選・市長選/住民異動手続きをお忘れなく
- 6 市政トピックス/市からのお知らせ
- 14 井戸端市民通信
- 16 狂犬病予防注射
- 18 育児/情報チャンネルa

みんなで
ごみ減量

環境都市推進課
☎(888)5706

令和3年2月の1人1日当たりの家庭系ごみ
排出量(資源化物・水銀含有ごみを除く)=

521
グラム

▶令和2年4月~令和3年2月の排出量累計から算出

令和7年度
(2025)
までの
減量目標
480グラム

新型コロナウイルス ワクチン接種 65歳以上のかたへ

新型コロナウイルスワクチン接種クーポン券を、令和3年度中に65歳以上に達するかた(昭和32年4月1日以前に生まれたかた)へ、4月から順次お送りします。

ワクチンの接種開始は、国からのワクチン供給量に合わせ、4月下旬以降となります。

ワクチン接種までのながれ

- ①クーポン券が郵送されます
- ②クーポン券と同封されるお知らせで
接種会場をご確認ください
- ③接種希望日時と接種会場をご予約ください

予約方法は次の3通り

- ▶秋田市新型コロナウイルスワクチン接種コールセンターへ電話(番号は右上)
- ▶インターネットから
- ▶スマートフォンのアプリ「LINE」から

インターネット、LINEからの申込方法は、市ホームページでご確認ください。
(広報ID番号 1028214)

- ④予約当日、会場でワクチン接種を受ける

持ち物

クーポン券、予診票(クーポン券に同封)、本人確認書類(運転免許証、健康保険証など)を、当日ワクチン接種会場にお持ちください

◆ワクチン接種にあたっての注意点

- ・接種前にご自宅で体温を測定し、明らかな発熱(※)がある場合や体調が悪い場合などは、コールセンターにご相談ください

※37.5℃以上をさします。37.5℃を下回る場合でも、平時の体温と比べて高い場合はご相談ください。

- ・円滑なワクチン接種のため、肩を出しやすい服装でお越しください
- ・ワクチンの効果を十分得るために、同じ種類のワクチンを一定の間隔を空けて2回受ける必要があります

令和3年度中に65歳以上に達するかた以外の接種は、詳細が決まり次第、市ホームページ(広報ID番号 1028214)でお知らせするほか、広報あきたにも掲載する予定です。

問い合わせ

秋田市新型コロナウイルス
ワクチン接種コールセンター

☎018(803)6800
(平日の9:00~18:00)

下記の接種会場は、令和3年3月5日現在の情報で、変更になる場合があります。接種会場など詳細は、改めて広報あきたなどでお知らせします。

地域	接種予定会場
中央	▶市保健センター(八橋) ▶中央市民サービスセンター(市役所内)
東部	▶東部市民サービスセンター ▶秋田大学医学部体育館
西部	▶西部市民サービスセンター ▶西部体育館
南部	▶南部市民サービスセンター ▶南部市民サービスセンター別館
北部	▶北部市民サービスセンター ▶下新城交流センター
河辺	▶河辺総合福祉交流センター ▶河辺岩見三内地区コミュニティセンター
雄和	▶雄和体育館 ▶雄和南体育館

◆住民票所在地が秋田市以外のかたで、やむを得ない理由で秋田市での接種を希望する場合

新型コロナウイルスワクチンの接種対象者については、原則、住民票所在地の市町村において接種を行うことになります。

やむを得ない事情(単身赴任で秋田市にきているかた、遠隔地から秋田市に下宿している学生など)で秋田市での接種を希望するかたについては、コールセンターにご相談ください。



市税などの スマホ決済 スタート!

4月1日(木)から、スマートフォン決済アプリ「PayPay」「LINE Pay」を利用した、市税などの収納サービスを開始します。納付書に記載された

バーコードを専用アプリで読み取ることで、金融機関やコンビニエンスストアに出向くことなく、いつでも納付できます。詳しくは、市ホームページをご覧ください。

広報ID番号 1025826

納付できる市税など(領収書が必要な場合などは各課へお問い合わせください)

- 市・県民税(普通徴収)・固定資産税・軽自動車税(種別割)
→納税課 ☎(888)5483
- 国民健康保険税(普通徴収)
→国保年金課収納推進室 ☎(888)5634
- 後期高齢者医療保険料(普通徴収)
→後期高齢医療課 ☎(888)5638
- 介護保険料(普通徴収)→介護保険課 ☎(888)5672
- 保育料・延長保育利用収入
→子ども育成課 ☎(888)5692
- 市営住宅使用料・市営住宅駐車場使用料および特定公共賃貸住宅使用料→住宅整備課 ☎(888)5770



「PayPay」アプリでの支払いのながれ

- ①ホーム画面にある「スキャン」をタップ→
- ②払込票のバーコードを読み取る→
- ③支払金額を確認し「支払う」をタップして完了



「LINE Pay」アプリでの支払いのながれ

- ①「ウォレット」を開いて「LINE Pay残高」をタップ→
- ②メインメニューの「請求書支払い」をタップ→
- ③コードリーダーで請求書のバーコードを読み取る
～内容を確認して支払い完了



*スマホの画像・イラストはイメージです。

*掲載した情報は令和3年3月5日のものです。最新情報は、市ホームページなどでご確認ください。◆広報ID番号 1024884

新型コロナウイルス関連

**発熱などの症状があり
受診を希望する場合は
まずはかかりつけ医に
必ず電話で
ご相談ください**

かかりつけ医がないなど、医療機関に迷う場合は、下記の「あきた新型コロナ受診相談センター」へご相談ください。

紹介された医療機関を受診する際は、必ず事前に受診先へ電話してください。

☎018(866)7050

〈24時間対応〉

☎0570-011-567

〈8:00～17:00〉

☎018(895)9176

〈8:00～17:00〉

**新型コロナ
ウイルス
ワクチン詐欺に
ご注意ください!**



「予約金を振り込むと、優先的に新型コロナウイルスのワクチンを接種できます。予約金は、後日全額返金します」などと、行政機関などをかたった電話があったとの相談が寄せられています。

不審な電話があったときは、すぐにご相談ください。

■市民相談センター

☎018(888)5648

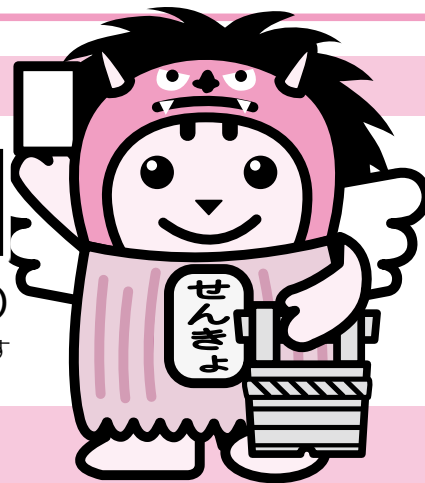
知事選挙・県議会議員補欠選挙・市長選挙・市議会議員補欠選挙

4月4日(日)は投票日

投票時間▶午前7時～午後8時(河辺・雄和は午後7時まで)

開票は、投票日の午後9時15分からCNAアリーナ★あきた(市立体育館)で行います

秋田市で投票できるかた…平成15年4月5日以前に生まれたかたで、
昨年12月27日以前から秋田市に住民登録しているかた



期日前投票の日程

● 知事選

3月19日(金)▶4月3日(土)

● 県議補欠選

3月27日(土)▶4月3日(土)

● 市長・市議補欠選

3月29日(月)▶4月3日(土)

すべての選挙を

同時に投票できるのは

3月29日(月)からです

★期日前投票をする場合、宣誓書の記入が必要です。混雑を避けるため、投票所入場券裏面の「宣誓書」を来場前に記入してお持ちください



期日前投票の会場・日時

会場 市役所1階市民ホール

日時 投票 3月19日(金)▶4月3日(土)
午前8時30分～午後8時

会場 北部市民サービスセンター
西部市民サービスセンター

日時 投票 3月29日(月)▶4月3日(土)
午前8時30分～午後6時

会場 河辺市民サービスセンター
雄和市民サービスセンター
岩見三内連絡所
大正寺連絡所

日時 投票 3月29日(月)▶4月3日(土)
午前8時30分～午後5時

会場 秋田駅西口ぼほろーど
イオンモール秋田2階

日時 投票 3月29日(月)▶4月3日(土)
午前10時～午後8時

会場 秋田大学手形キャンパス
大学会館2階

日時 投票 4月2日(金)
午前11時～午後5時

*大学構内の駐車場は利用できません。

**投票所での
新型コロナウイルス感染症
対策の実施にご協力を!**

おもな対策

- ・投票所スタッフは、マスクとフェイスシールドを着用します
- ・定期的に投票所の換気を行います
- ・記載スペースの間隔を空けるとともに、定期的に消毒します

- ・投票所の鉛筆は一回ごとに消毒します。鉛筆やシャープペンシルは各自お持ちいただいても結構です
- ・過去の選挙における投票日当日の時間別投票状況や期日前投票所の場所別、時間別の混雑状況を市ホームページに掲載します

(広報ID番号10265881)

→こちらからも



◆有権者のみなさんへのお願い

- ・マスクの着用と咳エチケットの徹底をお願いします
- ・投票所出入り口にアルコール消毒液を設置しますので、入退場の際手指消毒をお願いします
- ・投票所でのソーシャルディスタンスの確保にご協力ください



下記のコードからも



市民課総合窓口の混雑状況

リアルタイムでスマホ等から確認できます。

業務ごとの「待ち人数」や「呼出番号」を公開しますので、来庁前に混雑状況をご確認いただけます。



市ホームページトップ画面のこちらから



転入・転出

手続きをお忘れなく！

◆「SC」はサービスセンターの略

3月・4月は転入・転出などの届出で、窓口が大変混み合う時期です。

特に3月下旬から4月上旬までと月曜日は大変混雑し、時間帯は午前10時～午後3時頃がピークです。

住民票や印鑑登録証明書などの証明書の請求のみのかたで、マイナンバーカードをお持ちの場合は、お近くのコンビニエンスストアでのコンビニ交付をおすすめします。



市民課(市役所本庁舎)の混雑状況を市ホームページでご確認いただけます！

市民課の混雑状況を、市ホームページからリアルタイムで確認でき、混雑時の来庁を避けたり、番号発券から受け付けまでの待ち時間に別の用件を済ませたりすることができます。

また、市民課と各市民SC窓口の混雑予想カレンダーも公開していますのでご利用ください。

住民異動届の受付場所と時間

◆市役所1階市民課 ☎(0888)5026

平日午前8時30分～午後5時15分

◆各市民SC・駅東SC・各連絡所

平日午前8時30分～午後5時15分

(駅東SCは午前9時～)

・西部市民SC ☎(0888)8080

・南部市民SC ☎(0888)1212

・北部市民SC ☎(0893)5984

・河辺市民SC ☎(0882)5131

・雄和市民SC ☎(0886)5525

・駅東SC ☎(0887)5320

・岩見三内連絡所 ☎(0883)2111

・大正寺連絡所 ☎(0887)2111

【持ち物】

本人と確認できる、マイナンバーカードや運転免許証、健康保険証などをお持ちください。また、「本人」「本人と同一世帯のかた」「法定代理人」以外のかたが届け出るときは委任状が必要です。

★詳しくは市ホームページでも(各広報ID番号)

住民異動、窓口混雑予想カレンダー▼1023744

混雑状況のリアルタイム配信▼1028179

コンビニ交付▼1016910

★スマートフォンとマイナンバーカード(署名用電子証明書搭載のみ)でオンラインで転出届ができます▼広報ID番号 1027252

*下記のコードからもアクセスできます。



3月28日(日)と4月3日(土)市役所1階市民課に休日窓口を開設します

【時間】午前8時30分～午後0時30分

【休日窓口の取り扱い業務】

- ・住民異動届(転入・転出・転居など)
- ・住民異動に伴う手続き(印鑑登録、住民票の写しなどの交付、国民健康保険、小・中学校の転学通知書の発行、児童手当など)

★休日窓口では、他市町村や他機関への確認が必要な場合など、内容によりお取り扱いができない場合がありますのでご了承ください。

★住民異動届に伴う福祉関係の手続きなどは、後日改めて来庁が必要になる場合があります。

平和への願いを込めた作品が優秀賞に!

秋田市が加盟する平和首長会議が実施した、「子どもたちによる『平和なまち』絵画コンテスト2020」で、桜中学校2年の南園朝子さんの作品(左)が優秀賞に選ばれました。

秋田市の児童・生徒によるこのコンテストへの応募は今回が初めてで、世界19か国99都市へ寄せられた3千122点に上る作品の中から、最優秀賞に次ぐ栄誉ある賞が



南園さんに贈られました。おめでとうございます。

この絵は、世界みんなが仲良く「平和」を囲むようにして、みんなの平和を他人事のように考える人が少なくなるようにとの思いを込めて描いたそうです。

南園さんの作品は、今年3月策定の「秋田市国際交流マスタープラン2021」の表紙デザインに採用させていただきます。

■問い合わせ 企画調整課国際・都市間交流担当

☎(0888)5464

平和首長会議「世界の都市が連帯し、世界の恒久平和の実現をめざすことを目的に、昭和57年に設立されました。現在、加盟都市は8千を超えていて、秋田市は平成21年に加盟しています。



2月24日の表彰伝達式で、優秀賞を受賞した南園朝子さん(右)と穂積市長。上が南園さんの作品

大規模災害時の相互協力を確認しました



2月8日の協定締結式で。秋田少年鑑別所の石黒泰成所長(右)と穂積市長

2月8日、秋田市と秋田少年鑑別所(八橋本町)が「災害時における相互協力に関する協定」を締結しました。

この協定では、大規模災害時に、同鑑別所内の施設を避難場所として使用することなどの協力事項を定めています。

■問い合わせ 防災安全対策課

☎(0888)5434

ペッカーズが社会人バスケの日本一に!



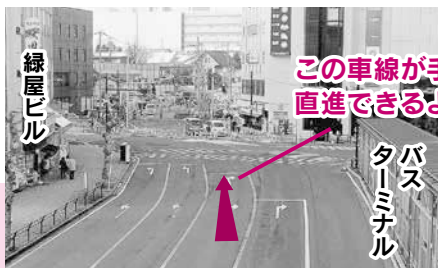
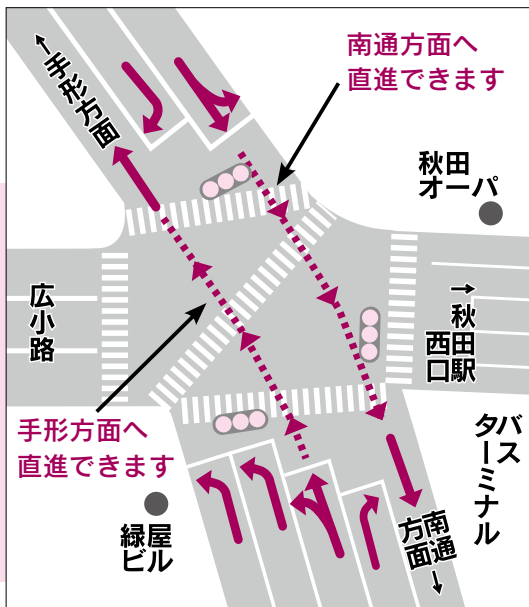
3月3日、ペッカーズのみなさんと穂積市長

2月下旬に、静岡県浜松市で開催された「第3回全日本社会人バスケットボール地域リーグチャンピオンシップ」で優勝した、J.R.東日本秋田男子バスケットボール部「ペッカーズ」のみなさんが、穂積市長へ報告に訪れました。

ペッカーズは、昨年、惜しくも準優勝でしたが、今年は順調に勝ち上がり、決勝で昨年の覇者・黒田電気(東京)を92対73で下し、見事初優勝を果たしました。安定した強さを発揮したペッカーズの今後の活躍にも期待大です!

■問い合わせ スポーツ振興課

☎(0888)5611



千秋久保田町
秋田駅西側の
広小路につながる
道路が対面通行に
変わります

千秋久保田町地区の、秋田駅西側の広小路へつながる一方通行の道路が、3月下旬から、対面通行が可能な道路に切り替わります（左地図参照）。
 通行の際は、現場の案内などに従ってお進みください。
■問い合わせ
 道路建設課
 ☎(0888)5749



ガラス制作を最前列で見守る加賀屋さんとご家族

10万人目の特典に
オーダーメイドの
グラスを贈呈！

新屋ガラス工房来館者10万人目となった加賀屋キエさんを迎え、2月20日、関係者と一緒に記念イベントを開催しました。
 加賀屋さんには、記念の特典として、ガラス工房の小牟禮、尊人リーダーがオーダーメイドで、吹きガラスによるグラスを制作。リクエストを聞きながら、目の前で作り上げていく小牟禮リーダーの

丁寧な解説に、加賀屋さんも興味深げに耳を傾けていました。同席したご家族の分も含めて、完成した素敵なグラスは、後日、加賀屋さんに贈られました。



■問い合わせ 新屋ガラス工房
 ☎(0853)4201

3月4日の協定締結式で、株式会社ジェイテクトの佐藤和弘取締役社長(右)と「STING S」のユニフォームを着た穂積市長



バレーボールVリーグチームの
活動を通じた連携を進めていきます

3月4日、秋田県と秋田市、株式会社ジェイテクト(本社・愛知県)、同社の所属バレーボールチーム「ジェイテクトSTING S」の活動を通じたスポーツ連携協定を締結しました。
 今後これに基づき、リーグ最高峰のVリーグに所属する同チームの県内でのホームゲーム開催や、バレーボール普及事業への支援などで協力していくこととなります。みんなで応援しましょう！

- ◆ 誘致企業でもある株式会社ジェイテクトIT開発センター秋田は、株式会社ジェイテクトの100%出資子会社として平成29年、中通に開業しました
- ◆ ジェイテクトSTING Sは、2019-2020 Vリーグデビュー「1」で優勝しています
- ◆ 3月20日(土)・21日(日)には、2020-2021シーズンの公式戦が、CNAアリーナ★あきたで開催されます
- 問い合わせ** スポーツ振興課
 ☎(0888)5611





レンガ造りの レトロな外観

4/1^木
オープン!

秋田市 まちなか 観光案内所

4月1日(木)、大町に秋田市の観光案内の拠点となる、「秋田市まちなか観光案内所」がオープンします。

観光客への対応窓口を設置するのはもちろん、観光案内人とも連携して、まちあるき観光のさらなる充実も図っていく予定です。オープンしたら、みなさんも気軽にお立ち寄り

●問い合わせ

観光振興課 ☎(888)56002

◆秋田市まちなか観光案内所

(住所) 大町二丁目21-37

開所時間

4/10月11午前9時〜午後7時
11/3月11午前9時〜午後6時



街並みの景観に映える 魅力的なデザイン

秋田市まちなか観光案内所は、明治34年、現在の町六丁目目目にて建てられた秋田県内初のレンガ造り百貨店である「旧大島商会店舗」を移築したものです。

この建物は、正面のアーチや、四つの隅にある男鹿石とレンガのコントラストが美しい明治の洋風建築として、平成12年に国の登録有形文化財となっています。

以前建物があった場所の道路拡幅工事に伴い、大町一丁目に移築・再現。秋田の先人の技を今に伝える歴史的建造物としてもじっくりご覧いただけます。



男鹿石とレンガの組み合わせが絶妙。120年前の職人の息吹を感じてください

新しいロゴマーク



きらら としょかん



新しい愛称です!!

- ◀きららとしよかん 明徳館
- ◀きららとしよかん 明徳館河辺分館
- ◀きららとしよかん 土崎図書館
- ◀きららとしよかん 新屋図書館
- ◀きららとしよかん 雄和図書館

4月から
市立図書館の
愛称が
**きらら
としよかん**
に変わります

公募していた市立図書館のネーミングライツ(命名権)・パートナーが、株式会社きららホールディングスに決定しました。

契約期間は令和3年度から5年間。これに伴い、各図書館の愛称が4月から次のとおり変わりますので、よろしくお願ひします。

●問い合わせ

中央図書館明徳館
☎(832)9220



市役所からのお知らせ

●文中の「SC」はサービスセンターの略



◆3月27日(土)・30日(火)・31日(水)、4月4日(日)の4日間、午後7時以降、システム調整のため各種証明書のコンビニ交付を休止します。ご了承ください。

●問い合わせ
市民課 ☎(888)5626

はり・きゅう・マッサージ 受療券を交付します

秋田市国民健康保険および後期高齢者医療制度に加入しているかたへ、4月1日(木)から使用できるはり・きゅう・マッサージ受療券を交付します。

申し込みは3月25日(木)から各担当課の窓口のほか、各市民SC(中央・東部・南部別館を除く)、駅東SC、岩見三内・大正寺の各連絡所で受け付けます(いずれも平日のみ)。

■秋田市国民健康保険加入者への はり・きゅう・マッサージの受療券

対象は、国保加入に加え、申請時の年齢が55歳以上74歳以下で、申請前の国民健康保険税を完納しているかたです。

交付▶1回につき800円を助成する券20枚綴りを2冊まで

申請時の持ち物▶国民健康保険被保険者証と本人確認ができる運転免許証やマイナンバーカードなど
担当窓口▶国保年金課(市役所1階)
☎(888)5630

■後期高齢者医療制度加入者への はり・きゅう・マッサージの受療券

交付▶1回につき800円を助成する券15枚綴りを1冊
申請時の持ち物▶後期高齢者医療被保険者証
担当窓口▶長寿福祉課(市役所2階)
☎(888)5666

75歳になったかたは 後期高齢者医療保険料の 特別徴収が始まります

4月の年金から初めて保険料の引き落としが始まるかたへ、3月下旬に「保険料仮徴収額決定通知書・特別徴収開始通知書」をお送りします。

通知書に記載した保険料は、平成31年(令和元年)中の所得から仮算定したもので、4・6・8月の年金から引き落とされる額です。令和2年中の所得から算定される令和3年度の保険料額(本算定)は7月中旬にお知らせします。

なお、すでに2月の年金から保険料が引き落とされているかた

は、同額が4月に引き落とされませんが、6月・8月の引き落とし額は変更になる場合があります。

対象▶次の①②とも該当するかた
①介護保険料が引き落とされている年金が年額18万円以上で、後期高齢者医療と介護保険の保険料の合計額が年金額の2分の1以下のかた
②昨年6月1日から10月2日までに75歳になったかた

◆75歳になった時期によって、 次のとおり保険料の 引き落とし開始月が異なります

■昨年10月3日から12月2日までに
なったかた▶今年6月から
■昨年12月3日から今年2月2日までに
なったかた▶今年8月から
■今年2月3日から5月31日までに
なったかた▶今年10月から

●問い合わせ 後期高齢医療課
☎(888)5638

風しん抗体検査・予防接種 のクーポン券を送付

昭和37年4月2日〜昭和54年4月1日生まれの男性のうち、風しんの抗体検査・予防接種を無料で受診できるクーポン券を使用していないかたへ、令和3年度用のクーポン券を3月下旬に送付します。

なお、令和2年度用のクーポン

券は4月1日以降使用できませんのでご注意ください。

また、妊娠を希望する女性やその配偶者などへの抗体検査と予防接種の助成も行っています。詳しくはお問い合わせください。

●問い合わせ
健康管理課 ☎(883)1179

学校統合検討委員会を 開催します

学校適正配置に関する地域協議の第2段階である学校統合検討委員会において、対象校の関係者地域代表、PTA代表で統合の可否を検討しています。

傍聴希望のかたは、直接会場へお越しください。受け付けは先着順です。定員を超えた場合は、入場を制限する場合があります。

◆下北手中、城東中の 第3回学校統合検討委員会

：3月23日(火)午後6時30分〜7時30分。東部市民SCで

●問い合わせ 学校適正配置推進室 ☎(888)5812

*掲載した催しなどは、新型コロナウイルスの影響により、中止・変更になる場合がありますので、実施の有無については、事前に主催者にご確認ください。また、会場ではマスクの着用などをお願いします。



市役所からのお知らせ

●文中の「SC」はサービスセンターの略

◆転入・転出に伴い、3月下旬から4月上旬は、総合環境センター（河辺豊成）へのごみの自己搬入が大変混み合いますので、この期間を避けて搬入されるようご協力ください

●問い合わせ 総合環境センター
☎(839)4816

ごみの野外焼却は法律で原則禁止されています

ごみの野外焼却は法律で原則禁止されていて、5年以下の懲役もしくは1千万円以下の罰金、またはこれらの併科(同時に2つ)に処せられます。

剪定枝や刈草なども含め、家庭ごみは集積所へ出し、事業所ごみは許可業者へ委託するなどして、適正に処理しましょう。

●問い合わせ 廃棄物対策課 ☎(888)5713

児童扶養手当と障害基礎年金の併給制限を見直し

今年3月から、障害基礎年金を受給されているかたの児童扶養手当の算出方法が変わりました。

これまで、障害基礎年金の受給により児童扶養手当を受給できな

かったかたも支給の対象となる可能性があります。詳しくは市ホームページをご覧ください。お問い合わせください。

◆広報ID番号 1005967

◆制度改正のポイント

児童扶養手当の月額が、障害基礎年金の子の加算部分を上回る場合、その差額を受給できるようになりました。

なお、遺族年金や老齢年金などの公的年金や障害厚生年金(3級)のみを受給しているかたは、これまでと同様に児童扶養手当の月額と年金の月額との比較になります。

◆申請は随時受け付けています

現在、児童扶養手当の認定を受けていないかたは申請が必要です。障害年金を受給していて、今年3月1日現在で手当を受けるための要件を満たしているかたは、6月30日(水)までに申請すると、3月分の手当から受給できます。

●問い合わせ 子ども総務課 ☎(888)5690

お忘れなく！ 児童手当の手続き



児童手当は、中学3年生まで(15歳になった最初の年度末まで)の児童を養育しているかたへ支給され

ます。出生などで新たに対象になる場合は、申請月の翌月分からは支給対象です。

ただし、月末に事由(誕生日、住所地の転出予定日、施設退所日など)が発生した場合、その翌日から15日以内の申請であれば、事由発生の翌月分から支給できますので遅れずに申請してください。

公務員(独立行政法人職員を除く)は、児童手当が勤務先から支給されず、採用・派遣・退職などで、勤務先から認定または消滅となるときは、お住まいの市町村への手続きが必要な場合があります。

手続きが遅れると、手当の返還や支給できない月が生じる場合がありますのでご注意ください。

●問い合わせ 子ども総務課 ☎(888)5689

緑と花いっぱい まちづくりを



緑のまちづくり活動支援基金を活用して、緑と花いっぱいのまちにしませんか。各コースごとに、係経費の2分の1を助成します。花苗や肥料などを購入する前に申請してください。交付決定前に購入したものは対象となりません。

◆花苗のための支援コース

対象▶町内会や2人以上の市民グ

ループなどが、花壇に植える花苗を購入する経費
上限額▶2万円

◆花と緑いっぱい活動支援コース

対象▶商店会や町内会、市内に事業所がある法人などが、商店街の歩道にフラワーポットを置いたり、通学路沿いに花を植えたりする活動経費
上限額▶5万円



◆保存樹の支援コース

対象▶秋田市都市緑化の推進に関する条例で指定された、民間所有の保存樹の維持管理のため、個人・団体などが行う活動経費
上限額▶30万円



【申し込み】

緑のまちづくり活動支援基金事務局(仁井田字新中島の秋田市総合振興公社内)または公園課(市役所4階)にある申請書で、4月1日(木)から7月31日(土)までにお申し込みください。申請書は、ホームページからもダウンロードできます。
<https://www.akita-sousin.or.jp/midori/>

●問い合わせ 同活動支援基金事務局 ☎(829)0221、公園課 ☎(888)5753

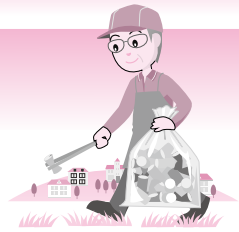
*緑のまちづくり活動支援基金への寄付にもご協力ください。

文中の「広報ID番号」を、秋田市ホームページ上の検索画面(右)に入力すると当該ページへ移行します

サイト内検索 よくある質問検索 広報ID検索

「広報ID番号」をここに入力!





4月は春の清掃月間

毎年4月に行っている「全市一斉清掃」を、令和3年度は、

4月の1か月間を清掃

月間として実施します。町内のみなさんと協力して、地域の道路や公園をきれいにしましょう。

実施の有無、時間や清掃場所などは、あらかじめ町内会で決めた上で、住民のみなさんへお知らせするようお願いいたします。

なお、清掃活動は、新型コロナウイルス感染症予防対策に配慮しながら実施しましょう。

ボランティア袋・土のう袋の配布

●**配布期間**▼3月22日(月)から4月23日(金)までの平日、午前8時30分～午後5時15分

●**配布場所**▼環境総務課・道路維持課(いずれも市役所3階)、各市民サービスセンター(中央・南部別館を除く)、岩見三内・大正寺の各連絡所、金足・外旭川・上新城の各地区コミュニティセンター

*ふたあげ機は、数に限りがあります。事前に道路維持課へ予約してください。
☎(0800)575751

「各種問い合わせ・申し込み」

平日午前8時30分～午後5時15分

●**ごみの分別・収集など**▼刈草や落ち葉、散乱ごみなどを入れたボランティア袋を家庭ごみの日に所定の集積所に出してください。問い合わせは環境都市推進課へ。
☎(0800)575709

●**側溝清掃**▼土のう袋の回収場所と個数を道路維持課へご連絡ください。収集には2週間程かかります。
☎(0800)575751

●**公園清掃**▼ごみは集積所に出さず、公園内にまとめて置いてください。場所と個数を公園課へご連絡ください。収集には2週間程かかります。
☎(0800)575753

●**不法投棄**▼不法投棄物(散乱ごみなど以外)は、移動せずそのままの状態で、廃棄物対策課へご連絡ください。
☎(0800)575713

*放置自転車は最寄りの交番が警察署へご連絡ください。

●**清掃全般**▼環境総務課へお問い合わせください。
☎(0800)575705

子どもの見守り強化事業の説明会を行います

支援を必要とする子どもなどを見守り、必要な支援などを行う「支援対象児童等見守り強化事業」の団体向け説明会を行います。参加人数は、各団体2人以内。直接会場へお越しください。

詳しくは、子ども未来センターのホームページをご覧ください。
<https://www.alve.jp/facility/child>

●**対象**▼子ども食堂や学習支援などの非営利活動を行う市民活動団体
日時▼3月26日(金)午後4時～5時
会場▼アルヴェ4階洋室B

●**問い合わせ**▼子ども未来センター ☎(0887)5340

ミニデイサービスの運営に補助金を交付します

要支援認定を受けたかたなどが定期的に通い、心身の健康維持に取り組むことができる通いの場を運営する住民主体の団体に補助を行います。

対象経費や交付要件など詳しくは、市ホームページをご覧ください。
お問い合わせください。

◆**広報ID番号** 1024099
●**補助額(上限額)**▼対象経費の5割(要支援者などの参加人数が10人未満)

11年6万円、10人以上11年9万円)
●**申請期間**▼4月1日(木)から予算額に達し次第終了

●**問い合わせ**
長寿福祉課 ☎(0800)56688

地域づくり交付金の事業提案を募集します

地域づくり交付金の「市民公益活動・学生まちづくり部門」への申請を受け付けます。

市民活動団体の自由性・機動性・多彩性や、学生らしい革新的なアイデア・独創性・チャレンジ精神を活かした事業を大募集！4月1日(木)から来年3月31日(木)までに実施され、完了する事業が対象です。

①**市民公益活動部門**：市民活動団体などの特性を活かした公益的な事業。交付額は1件につき5万円以上50万円以下(最大5年)

②**学生まちづくり部門**：学生らしい、粋にとられない柔軟な発想力と行動力を活かした公益的な事業。交付額は1件につき5万円以上10万円以下(単年度)
●**申請期間**▼4月1日(木)から5月19日(水)まで。申込方法など、詳しくは市ホームページをご覧ください

◆**広報ID番号** 1028196
●**問い合わせ** 中央市民SSC
☎(0800)5642

*予算の成立状況により、内容変更あり。



市役所からのお知らせ

●文中の「SC」はサービスセンターの略

固定資産税の 縦覧・閲覧



縦覧・閲覧に関するお問い合わせは、資産税課各担当へどうぞ。

土地担当 ☎(888)5477
家屋担当 ☎(888)5479
償却資産担当 ☎(888)5480

■縦覧：自分の土地・家屋の評価額とほかの評価額を比べる

縦覧期間 4月1日(木)から5月31日(月)までの平日、午前8時30分～午後5時15分

縦覧場所 資産税課(市役所2階)

縦覧できるかた 納税者、納税者と同居の親族、納税管理人、納税者の代理人(委任状が必要)

縦覧できるもの(内容) 土地価格等縦覧帳簿(所在、地番、地目、地積、評価額)、家屋価格等縦覧帳簿(所在、家屋番号、種類、構造、床面積、建築年、評価額)

持ち物 運転免許証など本人であることを証明できるもの。法人は「法人名入りの印」を押した申請用紙または委任状

*土地や家屋の評価を比較し、自己所有の資産評価が適正かどうかを確認してもらう制度です。趣旨から外れる場合は、お断りする場合があります。また、縦覧帳簿の写しは交付しません。

■閲覧：課税内容を確認する

閲覧期間 4月1日(木)から通年(平日)、午前8時30分～午後5時15分(駅東SCは午前9時)

閲覧場所 資産税課(市役所2階)、各市民SC(中央・東部・南部別館を除く)、駅東SC

*内容の説明や問い合わせは、資産税課のみとなります。

縦覧できるかた

(閲覧内容はそれぞれ異なります)

①納税義務者、納税義務者と同居の親族、納税管理人、納税義務者の代理人(委任状が必要)

②土地について賃借権そのほかの権利を有し、賃借料などの対価を支払っているかた

③家屋について賃借権そのほかの権利を有し、賃借料などの対価を支払っているかた

④固定資産の処分をする権利を有するかた

縦覧できるもの(内容) 固定資産課税台帳(所有者、所在、地番、地目、地積、家屋番号、種類、構造、床面積、建築年、評価額、課税標準額、年税額など)

*固定資産課税台帳の写しを交付します(無料)。

持ち物 運転免許証など本人であることを証明できるもの。②③④のかたは、権利を証明できるもの(賃貸借契約書など)。法人は「法人名入りの印」を押した申請用紙または

委任状

◆令和3年度固定資産税の納税通知書は、5月7日(金)に発送予定です

4月12日(月)から市立病院敷地の通行ルートを変更

市立秋田総合病院の建替工事に伴い、敷地内の通行ルートが変わります。ご不便をお掛けしますが、ご協力をお願いします。

4月12日(月)から東側への車両の通り抜けができなくなります

病院への送迎は、西側から入退場するルートとなります

左折での入退場にご協力ください

東側からの歩行者は、立体駐車場のエレベーターを利用し、正面出入口にお進みください。西側の歩行者経路は今ままでお入りです

●問い合わせ 市立秋田総合病院 ☎(823)4171



住み慣れた地域で 安心して暮らすために

秋田市福祉生活サポートセンター(秋田市社会福祉協議会内)では、判断能力に不安のある高齢のかたや知的障がい・精神障がいのあるかたを対象に、住み慣れた地域で安心して暮らせるよう、次のようなサービスを提供しています。

①社会福祉サービスの情報提供や利用手続きのお手伝い

②日常的な金銭管理サービス

③書類などの預かりサービス

④サポーターセンターへの相談

⑤サービス開始

⑥訪問調査

⑦申込書類や支援計画の作成

⑧契約

⑨サービス開始

生活支援員がサービスを提供します。サービス開始からは利用料がかかります。1回1時間以内は1千円。1時間を超えた場合は、以降30分ごとに50円。生活保護受給者は無料です

●問い合わせ 秋田市福祉生活サポートセンター ☎(862)0102

文中の「広報ID番号」を、秋田市ホームページ上の検索画面(右)に入力すると当該ページへ移行します

サイト内検索 よくある質問検索 広報ID検索

「広報ID番号」をここに入力!



包括外部監査の結果報告

令和2年度の監査テーマ

地域産業の振興と雇用の創出に関する施策および事業の事務の執行について

2月12日、公認会計士で市の監査人である吉岡順子さんから、令和2年度包括外部監査の結果を報告していただきました。包括外部監査は、市の組織に属さない独立した立場の監査人が、市の事務をチェックするものです。

市では、報告された内容を十分検討し、適切に対処してまいります。報告書は市ホームページでご覧いただけます。広報ID番号 1028090

問い合わせ▶総務課☎(888)5423

監査結果の要点

- ◆チャレンジオフィスあきたに入居する起業家などについて、決算書などの書類の提出を求めることなく、今年度の実績と次年度の収支計画を定型のシートに記載させているのみであり、市が経営成績や財務内容を把握することが必要である
- ◆商店街空き店舗対策事業の補助金交付要綱で定める、申請時における空き店舗の図面の提出を求めているケースがあるため、交付要綱に準拠して適切に書面を求めべきである
- ◆チャレンジオフィスあきたに常駐する専任の職員が、入居者に対して経営相談などのアドバイスを行った際は、責任の所在や事業評価の観点から、その概要を漏れなく文書化することを求めたい
- ◆チャレンジオフィスあきたの空室を早急に解消するため、ホームページの情報開示の方法を改善することや、関連支援団体の協力を得ることも考慮されることが望まれる



「秋田市暮らしに役立つサービス」は、民間事業者などが提供するサービスを集めた冊子で、高齢のかた、高齢のご家族と離れて暮らしているかた、障がいのあるかた、子育て中のかたなど、みなさんに活用していただける内容です。お手元に1冊どうぞ。

配布場所▶長寿福祉課(市役所2階)、各市民SC(南部別館を除く)、駅前SC、各地域包括支援センターのほか、市ホームページからもご覧いただけます

冊子「秋田市暮らしに役立つサービス」を配布

ページからもご覧いただけます

◆広報ID番号 1028212

★例えばこんなサービスを掲載しています!

掲載しています!

- お弁当の配達
- 外出時の付き添い
- 宅配サービス
- 空き家の管理など

●問い合わせ

長寿福祉課☎(888)5666

避難支援対象者名簿の手続きをお願いします

避難支援対象者名簿や要援護者把握用リストの交付を受けた町内会長などの代表者が交代した際は、引継書などの作成手続きが必要となる場合があります。

詳しくは、交付を受けた市民SCまたは福祉総務課地域福祉推進室へお問い合わせください。

- ▶中央市民SC☎(888)5643
- ▶東部市民SC☎(853)1039
- ▶西部市民SC☎(826)9004
- ▶南部市民SC☎(838)1212
- ▶北部市民SC☎(893)5969
- ▶河辺市民SC☎(882)5221
- ▶雄和市民SC☎(886)5550
- ▶福祉総務課地域福祉推進室☎(888)5661

4月以降、し尿くみ取り料金が変わります

4月1日(木)からのし尿くみ取り

料金は、激変緩和措置期間(※)が終了し、次のとおりとなります。利用されているかたには、ご理解の程をお願いします。

【定額制(税込)】
月額(1人につき)

現行566円↓4月以降608円

【従量制(税込)】

180㍎まで

現行2千222円↓4月以降2千387円

180㍎を超える18㍎ごと

現行222円↓4月以降238円

●問い合わせ 環境都市推進課

☎(888)5709

※平成30年4月1日と令和3年4月1日に段階的に改定することとしていたもの。



教えてネ 地域のお話

新屋と川尻をつなぐ 新しい架け橋が完成

架

替工事を行っていた、新屋地区と川尻地区をつなぐ新川橋は、3月27日(土)午前6時から新しい橋へと通行が切り替えられる予定です。

この新川橋の完成にあたり、親柱へ刻む橋の名前などを、両地区にある川尻小学校と勝平小学校の6年生4人から揮毫(きごう)毛筆などで書くこと)してもらいました。新しい橋は、児童の思いと

ともに、これからも地域の生活をつなぎ、両地区交流の架け橋となることでしょうか。

◆揮毫した文字と揮毫者名

「旧雄物川」…黒澤京華さん

「しんかわはし」…工藤穂花さん

「令和二年」…宮腰倫至さん

「十一月完成」…吉岡彩乃さん

*黒澤さんが川尻小、工藤さん、宮腰さん、吉岡さんは勝平小。

*「新川橋」は穂積市長の揮毫です。

●問い合わせ

道路建設課 ☎(888)5749



3月2日の感謝状贈呈式で。左から黒澤さん、工藤さん、穂積市長、吉岡さん、宮腰さん



橋の両方の入口にある親柱4か所に、揮毫した文字を刻んでいます



川尻方面から行き、秋田刑務所の前の通りを直進し、旧雄物川を渡る橋です

100周年の節目に完成! 秋商アリーナ2020

学

校創立100周年の節目となる西暦を名前に入れた屋内施設、「創立100周年記念秋商アリーナ2020」が秋田商業高校に完成しました。

施設内は冷暖房完備でテニスコート1面が入る広さがあり、部活動や体育の授業などに使用することが出来ます。天候に左右されず、練習に集中できる良好な環境がまたひとつ整い、生徒たちの技術力の向上にもつながりそうです。

●問い合わせ

秋田商業高校 ☎(823)4308



2月13日に行ったアリーナの竣工式



硬式テニス部の練習風景。明るく快適な室内で、スマッシュも冴え渡ります!



建物外観。校舎教室の西側に建てられました。延べ床面積は413㎡です

↑入口にあるプレート。施設名は生徒から公募した中から決定しました

広報クイズ No.343



広報クイズは、毎月第3金曜日発行号に掲載しています。正解したかたの中から抽選で10人に図書カード1,000円分を差し上げます。

広報あきたや市政テレビ番組の感想などを添えて、ご応募ください。

Q1 選挙に行こう！ 秋田県知事選・秋田市長選は4月何日？

Q2 新屋ガラス工房が来館者●万人達成！ ●に入る数字は？

*答えは広報あきた3月5日号・19日号の記事中から探してね♪

応募方法（応募は1人1件です）

はがき、FAX、Eメールに、「広報クイズ」と明記し、答えと住所、氏名（ふりがな）、年齢、電話番号を書いて、3月29日（月）（必着）まで、〒010-8560 秋田市役所広報広聴課 FAX(888)5472

Eメール ro-plpb@city.akita.akita.jp

*採用された際、氏名の記載を希望しないかたは、ペンネームも忘れずにお書き添えください。

2月19日号の当選者（敬称略）

前回のクイズの答え

Q1 = 決済 Q2 = 28日

当選者 ▶おんせんかおる（土崎港）、かず（川元）、けっけ（八橋）、小松悦子（金足）、ごろん（手形）、ちびまま（將軍野）、ハルハル（泉）、松本道男（東通）、豆柴（大住）、ユッコ（桜）

*応募件数178件のうち、正解は171件。

担当から



進学や就職で、秋田を離れるお子さんがいるご家族にとっては、心配事が尽きない時期。私もそんなひとりです。

新しい環境での暮らしに早く慣れてほしいと思うのと同時に、コロナ禍にあって、ただただ体だけは健康であってほしいという願いも日増しに強くなります。ありふれたフレーズですが、改めてエールを送らせてください。

みんな頑張れ！ (のぶ)

ちよつと一息 読者の伝言板



●秋田市文化創造館がいよいよオープンしますネ。旧秋田県立美術館で初めてデートをしました。月日が経つのは早いもので、今から半世紀前です。開館が楽しみです。オーピングイベントにはぜひ行ってみたいです
(河辺のウッチー 77歳・河辺)

●和綴じ本の講座に行ってきた。古くから伝わる日本人の知恵が感じられて昔の人の創意工夫に感動しました。先生はとても面白くてダジャレを言っていて笑わせてくれましたが、みんな本を作るのに一生懸命であり反応がなかった
(ラッチー 大町)

●3月に高校卒業、県外の大学に進学します。大学で学ぶことを秋田で生かせるようにがんばりたいと思います。帰省がいつでもできるように、ワクチン接種が順調に進みますように！(まある 18歳・東通)

●少し寒さが和らいできましたでしょうか。春も間近？ それも良いですが、そろそろ新酒の季節でもありますので、私はそれも楽しみです。今年もよいお酒が飲めますように
(なおちゃん 46歳・土崎港)

旭川駅が近くなのでフラット駅前に行くことが身近になりそうです
(アトミックハート 42歳・泉)

●寒い日が続いていますが、外から渡り鳥の音が聞こえ、窓越しからV字形の隊列で飛んでいく姿が見えます。春はゆつくり秋田に近づいてます
(成田文枝さん 42歳・飯島)

西部市民SCが 優良公民館表彰を受賞

2月25日、西部市民SCが第73回優良公民館表彰を受賞しました。

これは、特に事業内容・方法などが他の模範と認められる施設に対して文部科学大臣表彰を行う制度で、西部市民SCは、「地域の絆づくりと世代間交流の場」をテーマに、さまざまな取り組みを行ってきた実績が評価されたものです。

今回は、西部市民SCを含め全国から65館が選ばれました。西部市民SC ☎(826)9004

*西部市民SCは、「公民館と同等の施設」としての位置づけです。

狂犬病予防注射



令和3年度の狂犬病予防注射(集合注射)を16・17日の日程で行います。生後91日以上の犬は毎年1回、4〜6月に狂犬病予防注射を受けることになつていきます。どの会場でも受けられます。最寄りの会場へどうぞ。

なお、注射は動物病院でも受けられますが、料金などは各動物病院へお問い合わせください。

料金

- 集合注射は1頭3千500円
(注射済票交付手数料550円を含む)
- 登録手数料は1頭3千円

【犬が登録済の飼い主さんへ】

4月上旬に「注射案内」をお送りします。注射済票交付申請書と問診票が同封されていますので、注射当日、愛犬手帳と一緒に会場受付へ提出してください。注射終了後に、注射済票をお渡します。

【犬が未登録の飼い主さんへ】

新たに生後91日以上の犬を飼ったときは、犬の登録と狂犬病予防注射が必要です。会場で、犬の登録手続きをしてから注射を受けてください。登録と注射終了後に、鑑札と注射済票をお渡します。

■狂犬病とは

狂犬病の怖さは、人も動物も発病すると、ほぼ100%死亡する致死率の高さにあります。人はおもに、狂犬病にかかった犬に咬まれて感染するため、日本では狂犬病予防法により犬に予防注射を行い、その発生を防いでいます。

■登録は取得日から30日以内に

犬の登録は、その地域にどれだけの犬がいるかを把握し、狂犬病発生時の一斉検診を速やかに行うために必要な措置で、一度登録すると生涯有効です。

生後91日以上の犬が対象で、飼い主は取得してから30日以内に、市保健所(八橋)、各市民サービスセンター(中央・東部・南部別館を除く)、駅東サービスセンター、市内動物病院で手続きをしてください。登録事項に変更があった場合や犬が死亡した時は、30日以内に届出が必要です。

■飼い方のルールを守りましょう

犬の放し飼いは、人を咬んだり、フンが放置されるなどの原因となります。飼い犬が人を咬んだときは、ただちに保健所に届出をしてください。

また、散歩中のフンは必ず持ち帰る、環境をきれいに保つなどマナーを守りましょう。



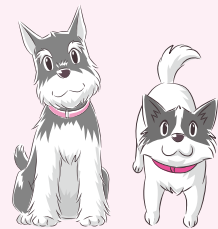
■会場と日時

東部地区	下北手地区コミセン	4/14(水) 9:30~10:00
	広面赤沼の三吉神社の広面小側駐車場	4/14(水)10:20~11:00
	明德地区コミセン	4/14(水)11:20~11:50
	太平山谷町内会駐車場	4/19(月)10:00~10:10
	太平地区コミセン	4/19(月)10:30~10:50
	手形山町内会館	4/19(月)11:10~11:30
	旭川地区コミセン	5/ 6(木) 9:30~ 9:50
	添川地域交流センター	5/ 6(木)10:10~10:40
	旭川筋土地改良区	5/ 6(木)11:00~11:20
	東地区コミセン	5/15(土)13:30~14:30 5/23(日)13:30~14:30
	桜地区コミセン	5/24(月) 9:30~10:00
	桜四丁目の桜新公民館	5/24(月)10:20~11:00
	横森三丁目公民館前町内ひろば	5/24(月)11:20~11:40

■会場と日時

中央地区	CNAアリーナ★あきた(市立体育館)	4/10(土)13:30~14:30
		4/27(火)10:00~11:00
		5/12(水)10:00~11:00
		5/31(月)10:00~11:00
	泉地区コミセン	4/10(土)13:30~14:30
	ソユースタジアム(八橋陸上競技場)	4/11(日)13:30~14:30
		4/21(水)10:00~11:00
		5/15(土)13:30~14:30
		5/27(木)10:00~11:00
	茨島四丁目の双葉町内会館	4/14(水) 9:30~ 9:50
	川尻地区コミセン	4/14(水)11:20~11:50
	八橋地区コミセン	5/24(月)10:00~10:40
	保戸野八丁反町会館	5/24(月)11:00~11:20
檜山地区コミセン	5/31(月)10:00~11:00	

*会場が犬がフンをした場合は、飼い主に処理してもらいますので、袋などをご準備ください。また、駐車場などは、周囲の迷惑にならないようご注意ください。



■会場と日時

河 辺 地 区	畑谷公民館	4/12(月) 9:30~ 9:40
	鶴養公民館	4/14(水) 9:30~ 9:40
	新川バス停	4/14(水) 9:50~10:00
	小平岱センター	4/14(水)10:10~10:20
	東生活改善センター	4/14(水)10:30~10:40
	杉沢公民館	4/14(水)10:50~11:00
	萱森生活改善センター	4/14(水)11:15~11:25
	砂子淵公民館	4/14(水)11:35~11:45
	赤平ふれあい会館	4/15(木) 9:30~ 9:50
	山根公民館	4/15(木)10:10~10:20
	下諸井児童館	4/15(木)10:40~10:50
	川原田児童館	4/15(木)11:10~11:20
	大張野会館	4/16(金) 9:30~ 9:40
	神内公民館	4/16(金) 9:50~10:00
	三町内会公民館	4/16(金)10:20~10:30
	石川大部コミセン	4/16(金)10:50~11:00
	式田公民館	4/16(金)11:20~11:30
	岩見三内連絡所	4/17(土) 9:30~10:00
	寺田生活改善センター	4/17(土)10:20~10:30
	田尻公民館	4/17(土)10:45~10:55
	熊谷茂男さん宅車庫前	4/17(土)11:10~11:20
	河辺市民サービスセンター	4/18(日) 9:30~10:20
	畑公民館	4/19(月) 9:30~ 9:40
	黒沼多目的共同利用施設	4/19(月)10:00~10:10
	前田公民館	4/19(月)10:20~10:30
	松淵児童館	4/19(月)10:50~11:00
戸島ふるさとセンター	4/19(月)11:20~11:40	
雄 和 地 区	中ノ沢自治会館	4/ 9(金) 9:30~ 9:40
	萱ヶ沢自治会館	4/ 9(金)10:00~10:20
	女米木自治会館	4/ 9(金)10:40~10:50
	銅屋自治会館	4/ 9(金)11:10~11:20
	高野自治会館	4/ 9(金)11:30~11:40
	左手子自治会館	4/10(土) 9:30~ 9:40
	種沢自治会館	4/10(土)10:00~10:10
	平尾鳥自治会館	4/10(土)10:30~10:40
	警察犬訓練所	4/10(土)11:00~11:40
	大正寺連絡所	4/11(日) 9:30~ 9:50
	雄和児童センター	4/11(日)10:30~11:00
	旧川添小学校	4/11(日)11:20~11:50
	本田自治会館	4/12(月)10:00~10:20
	芝野自治会館	4/12(月)10:40~10:50
	下黒瀬自治会館	4/12(月)11:10~11:30
	秋田県動物愛護センター (ワンニャピアあきた)	4/18(日)10:40~11:30 5/23(日)13:30~14:30

■会場と日時

西 部 地 区	勝平地区コミセン	4/11(日)13:30~14:30 4/14(水)10:10~11:00
	豊岩地区コミセン	4/19(月)10:00~10:20
	下浜地区コミセン	5/ 6(木)10:00~10:30
	浜田地区コミセン	5/ 6(木)11:00~11:30
	大森山公園グリーン広場	5/12(水)10:00~11:00
南 部 地 区	御所野総合公園 管理棟側駐車場	4/11(日)13:30~14:30
	四ツ小屋駅前公民館	4/19(月)10:40~11:00
	牛島南一丁目 お鷹野橋町民館	4/19(月)11:20~11:50
	遊学舎	4/21(水)10:00~11:00 5/23(日)13:30~14:30 5/27(木)10:00~11:00
	仁井田地区コミセン	4/25(日)13:30~14:30 4/27(火)10:00~11:00
	上北手荒巻公民館	5/24(月) 9:30~ 9:50
	上北手地区コミセン	5/24(月)10:10~10:30
	御所野下堤一丁目集会所	5/24(月)11:00~11:40
	大住地区コミセン	5/31(月)10:00~11:00
	将軍野地区コミセン	4/10(土)13:30~14:30
北 部 地 区	金足地区コミセン	4/18(日)10:00~10:30
	新城川土地改良区	4/18(日)10:40~11:00
	飯島鼠田の伊藤光 タバコ店横駐車場	4/18(日)11:20~11:50
	外旭川地区コミセン	4/21(水)10:00~11:00 4/25(日)13:30~14:30
	ポートタワー・ セリオン入口	4/25(日)13:30~14:30 5/11(火)10:00~10:30 5/15(土)13:30~14:30
	飯島地区コミセン	4/27(火)10:00~11:00 5/27(木)10:00~11:00
	金足片田待入の 佐藤善一さん宅前	5/ 6(木)10:00~10:10
	下新城地区コミセン	5/ 6(木)10:30~11:00
	中野上公民館	5/ 6(木)11:20~11:40
	上新城地区コミセン	5/11(火)10:00~10:20
	飯島南地区コミセン	5/11(火)10:40~11:00
	土崎かまど神社	5/11(火)10:40~11:00
	四ツ谷団地堰越町公民館	5/11(火)11:20~11:40
	土崎中央二丁目 嶺梅院駐車場	5/11(火)11:20~11:50
	港北地区コミセン	5/12(水)10:00~11:00

笑顔がいいね 育見 コナ!



*催しは、新型コロナウイルスの影響により中止・変更になる場合があります。
*会場では、マスクを着用するなど、感染予防対策にご協力をお願いします。

下浜子育てサロン「どんぱらっ子」

親子のふれあいや乳幼児の健康管理などを学びます。

対象▶下浜地区周辺に住む就園前のお子さんと保護者

日時▶4月から12月までの毎月第4木曜、10:00~11:30 **会場**▶下浜地区コミュニティセンターほか

申込▶4月2日(金)まで西部市民SC ☎(826)9004



乳幼児学級「わんぱくキッズ」

子育てに関する講話や創作活動、移動学習などで交流しませんか!

対象▶就園前の1~4歳の親子

日時▶5月から来年1月までの毎月1回、10:00~11:30 **会場**▶雄和市民SCほか **保険料**▶250円 **先着**▶10組
申込▶3月22日(月)9:00から雄和市民SC☎(886)5540

親子で遊ぼう!

太字の()内はお子さんの対象です。

★はかってみようday(就学前) 身長と体重をはかります。手形押しもできます。**日時**▶3月24日(水)10:00~11:00 **会場・問**▶北部子育て交流ひろば(北部市民SC2階)☎(893)5985

★親子で英語(0歳~小学2年) 英語でのトークや読み聞かせ。**日時**▶4月3日(土)11:15~11:45 **会場**▶フォンテ文庫(フォンテAKITA6階) **先着**▶10人 **申込**▶3月27日(土)10:00からフォンテ文庫☎(893)6167

離乳食教室

離乳食の進め方や個別相談など。「中期」「後期」は歯のお手入れ方法も学びます。かつこ内はお子さんの対象。

①初期(生後4~5か月頃のお子さん)
日時▶4月9日(金)10:00~11:30

②中期(生後6~7か月頃のお子さん)
日時▶4月12日(月)10:00~11:30

③後期(生後8~11か月頃のお子さん)

日時▶4月13日(火)10:00~11:30
①②③共通…**会場**▶市保健所(八橋)
先着▶各16組 **申込**▶3月24日(水)8:30から子ども健康課
☎(883)1174・1175

お子さんの歯、大切に

★歯ッピーマウス

仕上げ磨きの個別指導、歯科衛生士とのフリートークも。

対象▶1~3歳のお子さん

日時▶4月7日(水)10:00~11:30

会場▶市保健所(八橋) **先着**▶6組
申込▶3月22日(月)8:30から子ども健康課☎(883)1174



★2歳児歯科健診

受診場所は協力医療機関です。2歳児歯科健診受診券と一緒に送付している、協力医療機関名簿や市ホームページでご確認ください。

◆広報ID番号 1011810

受診期間▶2歳になった日から2歳6か月になる月の末日まで(なるべく2歳2か月までに受けてください)

持ち物▶2歳児歯科健康診査受診券
問▶子ども健康課☎(883)1174

★フッ化物塗布を受けましょう

歯の質を強くするフッ化物を、協力歯科医療機関で無料で1回塗ってもらえる受診券を交付しています。お持ちでないかたはご連絡ください。詳しくは、市ホームページをご覧ください。◆広報ID番号 1005928

お子さんの対象と受けられる時期

▶2歳児=2歳児歯科健診時
▶1歳児・3歳児・4歳児・5歳児=それぞれの誕生日から6か月後の末日まで

問▶子ども健康課☎(883)1174

妊娠届ネウボラ土曜窓口

平日勤務などで、秋田市版ネウボラ(八橋の市保健所子ども健康課内)に来所が難しい妊婦さんのために、土曜窓口を開設しています。面接した妊婦さんにはプチギフトをさしあげます。面接時間は約20分。

対象▶①妊娠届を提出する妊婦さん、②ネウボラ以外で妊娠届を出した妊婦さんまたは転入した妊婦さん(ネウボラでの面接がまだのかた)

日時▶3月27日(土)9:00~12:00
申込▶秋田市版ネウボラ☎(883)1175

ニコッ
ぽかぽかスマイル



すくすく電話相談室

「落ち着きがない」「集団行動が苦手」など、お子さんへの関わり方の相談に、臨床心理士が応じます。

対象▶3歳児健診を終えた就学前のお子さんがある保護者 **日時**▶4月5日(月)13:30~16:30(1人1時間程度。相談日時の調整も可) **先着**▶3人
申込▶3月31日(水)まで子ども健康課

☎(883)1174

保育所で遊ぼう!

0~5歳の親子が対象です。

★保育所開放(4月開催分)

時間は9:45~11:00。詳しくは、各保育所(太字)へお問い合わせを。

15日(木)▶寺内保育所☎(863)6253
15日(木)▶雄和中央保育所☎(886)2595
15日(木)▶河辺保育所☎(882)3056
20日(火)▶岩見三内保育所☎(883)2555
21日(水)▶川添保育所☎(886)2139
21日(水)▶新波保育所☎(887)2014

★青空保育

お子さんを園庭で遊ばせながら、保護者同士で交流しませんか。**日時**▶4月27日(火)10:10~10:50 **会場・問**▶岩見三内保育所☎(883)2555

子育てサークルを応援!

市内の子育てサークルなどが対象です。ぜひご利用ください。



問▶秋田市社会福祉協議会

☎(862)7445

★講師謝礼の助成 各団体などが開催する「子育て講話」に要する講師謝礼(交通費含む)を助成します。1団体あたり年間10,000円が上限です。募集は4月1日(木)から30日(金)まで。

★大型おもちゃの貸し出し 「ボールハウス」「はいはいトンネル」など、数十種類の大型おもちゃを無料で貸し出します。貸出期間は1週間です。



屋外体育施設 春のオープン

冬の間休んでいた屋外体育施設がオープンします。ぜひご利用ください。

なお、グラウンドの状況や天候などにより、利用開始時期が変更になる場合があります。詳しくは、各施設へお問い合わせください。スポーツ振興課☎(888)5611



ソユースタジアム(八橋陸上競技場)

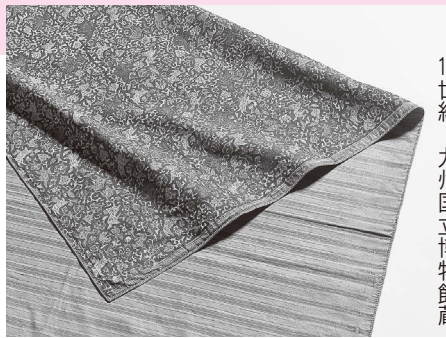
★公共施設案内・予約システム(公共・予約システム)を使用するには、事前に利用者登録が必要です。各施設窓口で登録できます。

施設名	区分	利用開始予定	申込方法	施設名	区分	利用開始予定	申込方法
ソユースタジアム (トラックなど)	日中 ナイター	オープン中	利用日当日、ソユースタジアム窓口へ	河辺岩見三内野球場 河辺和田野球場 河辺戸島野球場	日中	4/10(土)	利用希望日の前月1日から、電話で河辺体育館へ。 ☎(882)3654
八橋多目的 グラウンド 	日中	オープン中	利用希望日の前月1日から、平日に電話でソユースタジアムへ。☎(823)1472	スポ パーク かわべ	グラウンド ゴルフ	4/ 3(土)	利用日当日、スポパークかわべ窓口へ
	ナイター	4/21(水)	公共・予約システムからどうぞ。 【窓口】ソユースタジアム		サッカー	日中	6/ 1(火)
八橋 テニスコート	砂入り 人工芝	日中	3月分▶利用日2日前の8:30～、電話でソユースタジアムへ。☎(823)1472	北野田公園 テニスコート	日中	4/10(土)	公共・予約システムからどうぞ。 【窓口】北野田公園 アリーナ
	ナイター	4/21(水)			ナイター		
	グリーン サンド	日中	4月分▶公共・予約システムからどうぞ		ナイター		
スペース プロジェクト・ ドリーム フィールド	日中	オープン中	利用希望日の前月1日から、平日9:00～17:00に電話であきぎんスタジアムへ。☎(883)1870	雄和新波野球場 雄和花の森野球場	日中	4/10(土)	利用希望日の前月1日から電話で。 新波→雄和南体育館 ☎(887)2318 花の森→雄和体育館 ☎(886)2844
	ナイター			雄和花の森 テニスコート	日中 ナイター	4/10(土)	公共・予約システムからどうぞ。 【窓口】雄和体育館
土崎市民 グラウンド	日中 ナイター	4/ 1(木) 4/10(土)	公共・予約システムからどうぞ。 【窓口】北部市民サービスセンター	光沼近隣公園 テニスコート	日中	オープン中	公共・予約システムからどうぞ…3月分は、利用日2日前の9:00～、電話で光沼アリーナへ ☎(847)4602
勝平市民 グラウンド	日中 ナイター	オープン中 4/10(土)	利用希望日の前月1日から、電話で勝平屋内ゲートボール場へ。☎(866)1055				

**小学校の
グラウンド
・体育館を
無料開放!**

市内小学校のグラウンド・体育館を無料開放します。学校によっては開放していない日もありますので、ご利用の際は、直接各小学校へお問い合わせください。
個人・グループ(9人以下)利用＝4月から11月までの毎週水曜に使用できます。
 (グラウンドは朝6:00～7:30、体育館は19:00～21:00)
団体(10人以上)利用＝団体登録申請が必要です。詳しくは、各小学校へお問い合わせください





茜地獅子唐草文様更紗茶具敷
18世紀 九州国立博物館蔵

千秋美術館企画展

九州国立博物館所蔵

さらさら 更紗 生命の花咲く布

会期 4月24日(土)
6月6日(日)

前売券
販売中

会場 千秋美術館 ☎(836)7860

観覧料 一般 1,000円(800円)
大学生 800円(640円)
高校生以下無料 ()内は前売料金

【前売券販売所】 千秋美術館、さきがけ
ニュースカフェ、caoca広場、ローソン
チケット(Lコード：21789)

インドで生産された模様染めの木綿布・更紗。鮮烈な茜色や深い藍色などを用いて、動植物や人物などさまざまな文様が表された更紗は、古くからその美しさが世界に広く知られていました。

本展では、九州国立博物館が積極的に収集してきた更紗の名品約50点により、その魅力を紹介します。

関連事業 講演会「更紗 生命の花咲く布
—更紗をめぐる交流史—」

4月24日(土)13:00~14:30
千秋美術館3階講堂

講師は、九州国立博物館文化財課長の原田あゆみさん。聴講無料。定員50人。申し込みは3月22日(月)9:30から。☎(836)7860

★リーフレット「artline」で芸術を身近に！

千秋美術館・県立美術館・仲小路商店街のとおき情報満載！最新号では、4月からの展覧会の紹介や学芸員の視点から見るアートに関するコラムを掲載！

千秋美術館、県立美術館、にぎわい交流館などで3月末から無料配布します。

3月21日(日)

オープン！

秋田市文化創造館

■オープニング特別事業として、展覧会「200年をたがやす」を開催します！会期は、「つくる」が3月21日(日)▶6月18日(金)、「みせる」が7月1日(木)▶9月26日(日)。公演や展示、ワークショップなど、文化創造館のさまざまな使い方をぜひご覧ください！

文化創造プロジェクト

200年をたがやす

問・申込▶アーツセンターあきた(文化創造館) ☎(893)5656

Eメール 舞台▶perform@200years-akita.jp

美術▶art@200years-akita.jp

広報ID番号▶舞台▶1027298 美術▶1027297

舞台

お祭りや昔話のエピソード募集！

地域のお祭りの思い出や昔話などをもとに、文化創造館で発表する演劇作品をつくります。ぜひ、みなさんのエピソードをお聞かせください！お聞きした内容は、抽出・編集して、演出家が台本に落とし込みます。

【応募方法】 文化創造館または市ホームページで、5月31日(月)まで受け付けます。

3月28日(日)13:00~、参加者同士でエピソードを共有し、その内容をもとにした台本に沿って演じ、動きをつくってみるワークショップを行います(要申込)。詳しくは、市ホームページをご覧ください。

美術

「プロジェクトの研究会」
研究員を募集します！

文化創造館のコーディネーターや藤 浩志館長と一緒に「文化創造館を拠点とした秋田のまちの使い方/あり方」をテーマにしたプロジェクトの研究に取り組む研究員を5人募集します。書類選考あり。

【申込方法】「研究してみたいプロジェクトや関心のある風景、出来事」についての作文(1,200字以内)を4月30日(金)までに文化創造館へ提出してください(返却不可)。提出方法など、詳しくは市ホームページをご覧ください。

活動内容に関する説明会を4月10日(土)14:00~、文化創造館1階コミュニティスペースで開催します。参加希望のかたは、電話またはEメールで、代表者氏名、参加人数、電話番号をお知らせください。

■20・21の催しは、新型コロナウイルスの影響により中止または変更になる場合があります
 ■会場では、マスクを着用するなど、感染予防対策にご協力をお願いします



4月オープン!
弥生っこ村&出土品展示施設 ◆観覧無料◆

公開期間 4月1日(木)▶11月30日(火) 9:00~17:00
 (土・日、祝日は10:00~16:00。11月は15:00まで)

冬期間お休みしていた、史跡地蔵田遺跡・弥生っこ村と出土品展示施設(御所野総合公園内)が、4月からオープンします! 弥生時代の村を復元した「弥生っこ村」で、弥生時代の生活に触れてみませんか。文化振興課☎(888)5607



企画展「縄文時代の道具

~土器・土製品・石器など~

公開期間中、出土品展示施設で開催! ぜひお越しください。



秋田公立美術大学の
 プチ情報コーナー
アキビノ
 トピラ

Wandering in the forest of the soul
あの日の森を探して

3月28日(日)まで開催中
10:00~18:50

◆入場無料◆直接会場へ◆

会場 秋田公立美術大学サテライトセンター
 (フォンテAKITA6階)☎(893)6128



卒業生の草薙亜樹さんの作品展。「森」と「記憶」をテーマに、油彩画などを展示します。

作品名「fallen leaves」



移動図書館
イソップ号
 ★巡回日程★

本を積んだイソップ号が、市内を巡回します。本を借りるには、図書館利用カード(市立図書館共通)が必要です。初めてのときは、氏名と現住所を確認できるものをお持ちください。

ほくとライブラリー明徳館☎(832)9220

- ◆1人10冊まで、次の巡回日まで借りられます
- ◆市立図書館で借りた本をイソップ号に返却できます

駐車場所	駐車時間	巡回日
マルダイ牛島店	9:30~10:30	
秋田まるごと市場	10:40~11:10	4/ 6(火)・20(火) 5/11(火)・25(火)
すずき眼科 (仁井田新田一丁目)	13:20~13:40	6/ 8(火)・22(火) 7/ 6(火)・27(火)
仁井田児童館	13:50~14:25	8/17(火)・31(火)
イオンモール秋田 第7駐車場(P7)	14:40~15:25	9/14(火)・28(火)
河辺岩見温泉 交流センター	11:00~11:30	4/13(火) 5/18(火) 6/ 1(火)・15(火) -29(火) 7/13(火) 8/ 3(火) 9/ 7(火)・21(火)
マルダイおのぼ店	9:30~10:30	4/ 7(水)・21(水)
ビフレ御野場店 (南部市民サービス センター隣り)	10:40~11:10	5/12(水)・26(水) 6/ 9(水)・23(水) 7/ 7(水)・28(水)
JR追分駅	13:40~14:00	8/18(水)
寺内児童センター	14:25~15:10	9/ 1(水)・15(水) -29(水)

駐車場所	駐車時間	巡回日
グランマート泉店	9:15~10:10	4/ 8(木)・22(木)
ウェルビューいずみ	10:20~10:40	5/13(木)・27(木)
マルダイ八橋店	10:55~11:20	6/10(木)・24(木) 7/ 8(木)・29(木)
秋田魁新報割山 販売所(新屋朝日町)	13:50~14:15	8/19(木)
川尻児童センター	15:15~15:40	9/ 2(木)・16(木) -30(木)
將軍野地区コミュ ニティセンター	9:50~10:15	
グランマート外旭川店	10:25~11:05	4/ 9(金)・23(金)
ファミリー園 (桜一丁目)	13:40~14:10	5/14(金)・28(金) 6/11(金)・25(金) 7/ 9(金)・30(金)
自衛隊宿舎1号 棟前(広面字樋口)	14:20~14:40	8/20(金)
ニチイケアセンター ひろおもて秋田 (広面字近藤堰越)	14:50~15:10	9/ 3(金)・17(金)
ファミリーマート 秋田勝平店(新屋天祥野)	9:30~ 9:50	4/10(土)・24(土) 5/15(土)・29(土)
千秋の丘松崎団地 (下北手松崎大巻)	10:15~10:35	6/12(土)・26(土) 7/10(土)・31(土)
桜ガ丘団地 (桜ガ丘四丁目)	10:55~11:25	8/21(土) 9/ 4(土)・18(土)



第4水曜の13:30～、秋田市シルバー人材センター(八橋)で
職種▶大工・塗装工事、障子・ふすま張り、畳張り替え、庭木の剪定・伐採、事務補助、毛筆筆耕、賞状書き、施設の管理・宿日直、除草・機械草刈、家事支援、高齢者サービス、保育補助など
問▶秋田市シルバー人材センター ☎(863)5900

みんなの掲示板②

◆えんじョイくらぶ

介護予防に関する講話と体操などを行います。

対象▶広面、横森、桜、桜ガ丘、桜台、大平台、蛇野に住む65歳以上で介助なしで参加できるかた
日時▶4月から来年3月までの毎月第1木曜(4月は第3木曜)、13:30～15:00 **会場**▶東地区コミュニティセンター **定員**▶20人 **申込**▶4月2日(金)まで広面地域包括支援センター桜の園☎(853)7240

◆クアドーム ザ・ブーン

施設の定期点検などのため、4月5日(月)から16日(金)まで休館します。ご了承ください。
問▶ザ・ブーン☎(827)2301

◆傾聴サロン

話す機会が少ないかたの話に耳を傾けます。**日時**▶3月25日(木)、10:00～、12:00～ **会場**▶中央市民SC洋室2・3(市役所3階)

申込▶傾聴ボランティア秋田「ダンボの会」の内田さん☎(862)0839

◆うつ会秋田の集い

うつ病で悩んでいるかたに、うつ病経験者が助言します。**日時**▶4月4日(日)、5月2日(日)、14:00～16:00 **会場**▶遊学舎 **参加費**▶各300円 **問**▶うつコミュニティ秋田の堀さん☎(862)8491

◆秋田働き方改革推進支援センターの電話相談

労務管理や雇用調整助成金の申請方法などの相談に社会保険労務士が応じます。

日時▶平日9:00～17:00

相談電話▶☎0120-695-783

◆全国健康保険協会(協会けんぽ)の保険料率が変わります

協会けんぽは、おもに中小企業の従業員と家族が加入する健康保険です。このたび、秋田支部の健康保険料率が3月分(4月納付分)から10.16%(現行10.25%)へ引き下げとなります。また、40～64歳のかたへの介護保険料率は全国

一律1.80%(現行1.79%)へ引き上げとなります。

問▶同協会秋田支部☎(883)1841

◆その病気・症状は、石綿(アスベスト)が原因かもしれません

ご家族に肺がんや中皮腫などで亡くなられたかたはいませんか? 息切れ・胸が苦しいなどの症状は出ていませんか? 石綿による疾病と認定された場合、各種給付を受けることができますので、まずはご相談ください。**問**▶秋田労働局労災補償課☎(883)4275

◆国の法改正(令和3年4月)により、高年齢者が希望すれば65歳までの雇用確保(義務)と、70歳までの就業機会の確保が事業主の努力義務となりました

法改正に関する相談など、詳しくはお問い合わせください。**問**▶ハローワーク秋田☎(864)4111

◆秋田清掃登山連絡協議会の登山

参加費各500円。集合場所は山王けやき通り帯。集合時間は6:00。

①男鹿真山▶3月28日(日)

②岩谷山・筑紫森▶4月18日(日)

③八塩山▶5月2日(日)

申込▶同協議会の大山さん

☎080-1654-5240



無料相談は、新型コロナウイルス感染予防対策のため、原則、電話での相談となります

		相談の種類と相談内容	相談日時	申し込み
市民相談センターの無料相談	要予約 定員各6人	法律…金銭・契約・離婚・損害賠償など	4/1(木)・8(木)・15(木)・22(木) 9:00～12:00 (1日は13:30～16:30も)	3/23(火)8:30から、市民相談センターへ電話でご予約ください。 ☎(888)5646 *「要予約」の相談利用は、同一年度内に1人各1回までです。
		行政書士…許認可申請・行政手続き全般	4/2(金) 13:00～16:00	
		年金・社保…年金・労働相談など	4/9(金) 13:00～16:00	
		司法書士…登記・相続・成年後見制度など	4/13(火)・27(火) 13:00～16:00	
		公証人・遺言…遺言・公正証書など	4/20(火) 9:00～12:00	
		税務…贈与税・相続税など	4/20(火) 13:00～16:00	
予約不要 定員各6人	人権・困りごと…いじめ・虐待など	4/8(木) 13:00～16:00	市民相談センターへ電話。先着順(15:30で受付終了)	
	行政…行政全般への苦情、要望	4/14(水) 13:00～16:00		

* 情報チャンネルaに掲載した市関連以外の事業は、市が特に推奨するものではありません。参加内容は、主催者に事前によくご確認ください。生じたトラブルに関して、市は責任を負いかねます。

22・23頁に掲載した内容は、新型コロナウイルスの影響により、中止・変更になる場合がありますので、実施の有無は、事前に主催者にご確認ください。また、会場ではマスクを着用するなど、感染予防にご協力願います

■文中「SC」はサービスセンターの略。

講座

さとぴあの農山村体験講座

会場はいずれも上新城で、①が「重松の家」、②が農山村地域活性化センターさとぴあ。申し込みは、3月22日(月)10:00からさとぴあへ。☎(893)3412

(開催日時、参加費、定員の順で記載)

①なめこ植えつけ体験(昼食付き)

なめこの菌をホダ木に植え付け、持ち帰りできます。

4月3日(土)10:00～12:30、1,000円、15人

②シニア向けヨガ講座

50歳以上のかたが対象です。

4月14日(水)10:00～12:00、500円、8人

サンライフ秋田の教室

19歳以上のかたが対象です。会場はサンライフ秋田。申し込みは、3月20日(土)10:00からサンライフ秋田へ。☎(863)1391

◆アクアリラックス

水圧、抵抗、浮力を利用した水中での軽運動を行います。

日時▶4月2日(金)・9日(金)・16日(金)・23日(金)、9:15～10:30

受講料▶3,140円 定員▶25人

◆オトナの水泳教室

レベルアップや苦手克服を目的とした初心者向けの教室。

日時▶4月9日(金)・16日(金)・23日(金)、5月14日(金)・21日(金)・28日(金)、10:45～11:45

受講料▶5,460円 定員▶15人

テルサの料理教室(4月分)

時間は10:00～13:00。

会場は秋田テルサ。申

し込みは、3月23日(火)10:00からテルサへ。



☎(826)1800

(開催日、参加費、定員の順で記載)

①桜あんパンと桜抹茶ゼリー

▶8日(木)、2,000円、12人

②男子厨房に入る「喫茶ナポリタン」

▶10日(土)、1,200円、16人

③郷土レシピ「山菜と海老の春ご馳走」

▶17日(土)、2,000円、12人

④男子厨房に入る「焼き肉定食 & マカロニサラダ」

▶19日(月)、1,200円、16人

⑤ふわもっちりフルーツ大福

▶21日(水)、2,000円、16人

⑥あんかけ焼きそばと食べるラー油

▶24日(土)、2,000円、16人

点訳・音訳奉仕員養成講座

視覚障がいのあるかたに、点字図書や録音図書を作るボランティアを養成します。実費負担あり。事前説明会は5月7日(金)。

日時▶6月2日(水)から来年3月2日(水)までに30回。点訳は水曜、音訳は木曜、10:00～12:00

会場▶県点字図書館(土崎港)

定員▶各10人(選考) 申込▶4月1日(木)から同図書館☎(845)0031

みんなの掲示板①

◆ふわRIN子育てセミナー

テーマは「家庭内の約束の決め方」。

対象▶子育て中のかた 日時▶4月10日(土)10:30～12:00 会場▶中央市民SC(市役所3階) 参加費

▶200円 申込▶(一社)倫理研究所 家庭倫理の会秋田の青柳さん

☎(867)2562

◆女性と中高年のための囲碁入門教室

日時▶4月16日(金)・23日(金)・30日(金)、13:00～16:00

会場▶県生涯学習センター(山王)

本代▶1,000円

申込▶日本棋院・囲碁普及指導員の

小松さん☎(862)5644

案内

少年少女発明クラブ

ペットボトルロケットなどのアイデア工作を通して、豊かな創造性や科学的な見方を育てます。

対象▶小学3年～中学3年生

日時▶4月24日(土)から来年3月5日(土)までの、原則毎月第1・第3土曜、13:30～15:30

会場▶東部市民SCほか

参加費▶4,000円 先着▶20人

申込▶3月23日(火)から4月5日(月)までの平日9:00～17:00に、東部市民SC内の事務局へ。

☎(853)1389

シルバー人材センターの会員募集

ご自身の仕事の経験や

資格を活かして、一緒

に働いてみませんか。

会員のみなさんには、

企業や家庭などから引き受けた仕事を紹介し、内容などに応じて報酬をお支払いします。

対象▶健康で働く意欲のある60歳以上のかた 年会費▶3,500円

入会説明会▶祝日を除く毎月第2・



表紙のはなし

2017年7月にオープンした新屋ガラス工房が、おかげさまで10万人達成！趣向を凝らした企画展の中でも「お酒を楽しむ器展」は人気イベントの一つ。やっぱり秋田、お酒好きの心をくすぐる作品が並んでいます。企画展は3月12日から開催中。表紙の品々も売り切れていたらごめんなさい。



市民リポーター大募集!

TV&SNS

市政テレビ番組やSNS(ソーシャルメディア)で、市の情報などを発信する市民リポーターを募集します。市内在住の中学生以上のかたが対象です。

募集内容①②両方、またはどちらか一方でもOK! 定員は14人(面接による選考があります)。熱意あるあなたのご応募をお待ちしています!

問い合わせ▶広報広聴課☎(888)5471



① 市政テレビのリポーター!!

市政テレビ番組で、秋田市のホットな情報をさわやかにお茶の間に伝えてもらいます。

レポートする内容は、市政に関するお知らせやイチ押しスポット、イベント情報など。出演は年1~3回の予定。現場への送迎があるほか、出演番組はDVDにして差し上げます。

ぜひ元気にレポートしてください!

② 市の魅力をSNSで発信!!

秋田市のSNS(ツイッター、フェイスブック、ユーチューブ)に掲載する、写真&動画の撮影や編集、ハッシュタグなどを含む記事制作、企画立案など。活動は随時で、秋田市の魅力や地域資源を市民目線で発掘・発信してもらいます。

申し込み

市ホームページ(広報ID番号 1019110)から申込書をダウンロードし、直接広報広聴課(市役所4階)へお持ちになるか、郵送、FAX、Eメールで、4月28日(水)(必着)までにお申し込みください。
〒010-8560 秋田市役所広報広聴課/FAX(888)5472/Eメール ro-plpb@city.akita.akita.jp

*所定の様式でなくても、申込書の記載事項をもれなく明記して送られても結構です。