

令和4年11月定例会

予算決算委員会資料  
(産業振興部)



## 稲作経営維持緊急支援事業について

(新型コロナウイルス感染症対応地方創生臨時交付金対象事業)

### 1 事業目的

国際情勢等の影響による燃料・肥料価格等の高騰に加え、天候不順による令和4年産米の収量減などにより、農家経営への影響が大きいことから、主食用米の作付けに対して支援することにより経営の維持を図る。

### 2 事業内容

令和4年産米（主食用米）の出荷契約数量に基づく面積に応じて、燃料・肥料費等の価格上昇分の1/2相当額を補助するもの。

#### (1) 対象要件

ア 経営所得安定対策に加入している農業者であること。

イ 令和4年度に主食用米の出荷契約があること。

#### (2) 対象者

1,590人

#### (3) 対象面積

2,671.5ha

#### (4) 補助単価

3,000円/10a（燃料・肥料費等の価格上昇分の1/2相当額）

### 3 事業費 80,559千円

内訳	補助金	80,145千円
	事務費	414千円

### 4 事業スケジュール（予定）

令和5年1月 事業内容周知

申請受付開始

〃 2月 出荷実績等の確認

〃 3月 補助金交付

## 園芸作物経営維持緊急支援事業について

(新型コロナウイルス感染症対応地方創生臨時交付金対象事業)

### 1 事業目的

国際情勢等の影響による燃料・肥料価格等の高騰により、農家経営への影響が大きいことから、園芸作物の作付けに対して緊急的に支援することにより経営の維持を図る。

### 2 事業内容

令和4年の販売額に基づく面積に応じて、燃料・肥料費等価格上昇分の1/2相当額を補助するもの。

#### (1) 対象要件

令和4年の野菜・花き・果樹の販売合計額が10万円以上の農業者であること。

#### (2) 対象者（見込み）

588人（野菜477人、花き71人、果樹40人）

#### (3) 対象面積（見込み）

345ha（野菜295ha、花き10ha、果樹40ha）

#### (4) 補助単価

野菜4,000円/10a、花き22,000円/10a、果樹11,000円/10a

※栽培に要する燃料費、肥料費等の価格上昇分の1/2相当額

（「秋田県作目別技術・経営指標2020年版」記載の経費価格より）

### 3 事業費 20,808千円

内訳	補助金	18,496千円
	事務費	2,312千円

### 4 事業スケジュール（予定）

令和5年1月 事業内容周知

申請受付開始

〃 3月 補助金交付

## 畜産生産拡大施設等整備支援事業について

### 1 事業目的

畜産の生産性向上に資する施設・機械設備および自給飼料増産に要する機械等の導入に対する支援を行い、秋田牛の生産拡大および飼養管理の省力化を図る。

### 2 事業内容

県の補助事業を活用し、肉用牛の生産拡大に要する施設・機械設備や飼養管理作業の省力化、自給飼料の増産に要する機械導入に対し、補助するもの。

- (1) 対象者 認定農業者等
- (2) 補助率 5/12以内（県1/3以内、市1/12以内）
- (3) 県補助事業名 夢ある畜産経営ステップアップ支援事業

### 3 事業費 19,126千円

内訳 補助金 19,126千円

(単位：千円)

事業主体	地区	導入施設 ・機械	事業量	総事業費 (税込)	財源内訳		
					県(1/3)	市(1/12)	自己負担
(株)さいとう ファーム	河辺	繁殖牛舎	2棟	46,200	10,000	2,500	33,700
		自動給餌機	一式	13,593	4,119	1,029	8,445
佐々木敬貴	河辺	牧草播種機	1台	3,905	1,183	295	2,427
合 計				63,698	15,302	3,824	44,572

### 4 事業スケジュール（予定）

令和5年 1月 県より交付決定通知  
 " 1～3月 機械導入、施設完成  
 " 3月 事業完了、補助金交付

## 畜産経営維持緊急支援事業について

(新型コロナウイルス感染症対応地方創生臨時交付金対象事業)

### 1 事業目的

国際的な穀物需要の増加や国際情勢等による配合飼料価格の高騰により、畜産経営体の収益力が急激に低下していることから、経営維持の取組等を緊急支援する県の事業に合わせ、本市がかさ上げ補助することにより畜産の生産基盤の維持を図る。

### 2 事業内容

#### (1) **新**配合飼料価格差補てん緊急支援

飼料の価格高騰の影響を受けている畜産経営体の負担軽減を図るため、配合飼料の価格上昇分の一部に対し助成するもの。

ア 対象者 配合飼料価格安定制度に加入する畜産経営体等

イ 補助対象 令和4年度第2四半期分の配合飼料購入費

ウ 補助率 補助限度額 (1,900円/トン(県の補助額の1/2))

#### (2) 中小家畜経営安定緊急対策

養鶏経営体における再生産を促すため、素畜の導入に対し支援するもので、算定基礎となる羽数が増となる見込みとなったため増額するもの。

ア 対象羽数 6月補正時226,700羽→見込279,216羽 (52,516羽増)

イ 単 価 採卵鶏：50円/羽

#### (3) 肉用牛肥育経営安定緊急対策

肉用牛肥育経営体が生産基盤を維持できるよう、素牛導入を支援するもので、算定基礎となる素牛が増となる見込みとなったため増額するもの。

ア 対象頭数 6月補正時500頭→見込565頭 (65頭増)

イ 単 価 肥育素牛：15千円/頭

### 3 事業費 18,583千円

内訳 補助金 18,583千円

(1) 配合飼料価格差補てん緊急支援 14,982千円

(2) 中小家畜経営安定緊急対策 2,626千円

(3) 肉用牛肥育経営安定緊急対策 975千円

### 4 事業スケジュール (予定)

令和5年1月 事業内容周知

申請受付開始

〃 2月 配合飼料の契約数量、素畜導入等の確認

〃 3月 補助金交付

## 県単局所防災事業について

### 1 事業目的

令和4年8月9日から16日にかけての豪雨の影響により山地崩落が懸念される箇所について、人家への被害を未然に防止するため、山地保全施設を設置する。

### 2 事業内容

- (1) 施工場所：雄和碓田字中村地区（1箇所）
- (2) 県補助率：工事費の8/10以内

### 3 事業費 11,927千円

内訳

- ・委託費（調査測量設計） 3,927千円（財源：一般財源3,927千円）
- ・工事請負費 8,000千円（財源：県補助金6,400千円、一般財源1,600千円）

### 4 現場状況



## 施業効率化施設等整備事業について

(新型コロナウイルス感染症対応地方創生臨時交付金対象事業)

### 1 事業目的

ウッドショックやウクライナ情勢等により国産材需要の高まる中、県内木材の価格高騰や品薄の影響が広がっていることから、燃料の価格高騰下においても地域木材の増産を図るため、林業経営体が実施する高性能林業機械導入に対して支援する。

### 2 事業内容

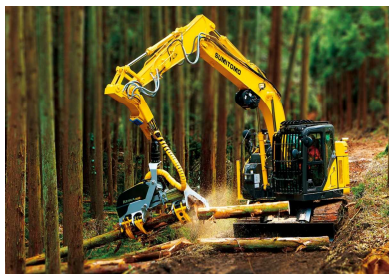
- (1) 事業主体：市内林業経営体
- (2) 補助率：1/6以内

3 事業費 15,886千円  
内訳 補助金 15,886千円

(単位：千円)

事業主体	事業内容	総事業費	県1/3	市1/6	事業主体
秋田中央森林組合	ハーベスタ 1台	34,000	11,333	5,666	17,001
	フォワーダ 1台	20,000	6,666	3,333	10,001
(有)ササリン	ハーベスタ 1台	25,000	8,333	4,166	12,501
	グラップル 1台	16,330	5,443	2,721	8,166
合 計		95,330	31,775	15,886	47,669

### 4 参 考



ハーベスタ  
(伐倒・枝払い・玉切り・集材)



フォワーダ  
(積込み・運搬)



グラップル  
(集材・積込み)



## 卸売市場内事業者電気料金支援事業について

(新型コロナウイルス感染症対応地方創生臨時交付金対象事業)

### 1 事業目的

卸売市場内事業者が電気料金の高騰分を取扱品に価格転嫁することが困難な状況にあることを考慮し、引き続き、卸売市場が安全で安心な生鮮食料品等を市民へ安定的に供給する拠点としての役割を果たしていくため、その高騰分の一部を補助しようとするものである。

### 2 事業内容

#### (1) 対象事業者

卸売業者、仲卸業者および関連事業者

(令和4年12月1日現在)

区分		事業者数	うち卸売業者	うち仲卸業者
中央	花き部	4	1	3
公設地方	青果部	7	2	5
	水産物部	6	2	4
	関連事業者	13		
合計		30		

#### (2) 補助率

令和4年度の電気料金（令和4年4月分～令和5年3月分）のうち、燃料費調整単価で算定された金額の2分の1を上限とする。

なお、令和5年3月分の電気使用量については、令和4年3月分と同数量とみなし、それに令和5年3月の燃料費調整単価を乗じて算出することとする。

#### (3) 交付方法

令和5年3月中旬には、(2)で算定された補助対象額をもとに、市場内事業者から交付申請を受け、交付決定した後、3月下旬に市場内事業者へ補助金を交付する。

### 3 事業費

(単位：千円)

区分	金額
中央卸売市場分	675
公設地方卸売市場分	12,823
合計	13,498