

広報 あきた

(秋田駅西口駅前広場)

あきた光のランラン

- 3 新型コロナウイルス関連
- 6 市役所からのお知らせ
- 10 井戸端市民通信
- 12 令和3年度 秋田市の決算
- 14 家庭ごみ処理手数料の決算
- 16 育児/情報チャンネルa



除排雪のお問い合わせはコールセンターへ
☎018(888)9400(午前8時~午後8時)

道路除排雪の稼働状況などをLINEで
お知らせします。こちらからどうぞ→



市役所の 窓口

12/29(木)▶1/3(火) 通常業務はお休みします

【文中の「SC」はサービスセンターの略です】

年末年始のお休みが、一部異なる市の公共施設(スポーツ・文化・観光・子育て・生涯学習など)もあります。詳しくは、各施設へお問い合わせください。



休日窓口のご案内

◆12/29(木)・30(金)、8:30～17:15に業務を行う窓口

■市民課 ■国保年金課(賦課担当業務を除く) ■後期高齢医療課 ■市民税課 ■資産税課 ■障がい福祉課 ■長寿福祉課 ■保護第一課・第二課 ■介護保険課 ■市民SC(中央・東部・南部別館を除く)…市民SCの取扱業務は住民票・戸籍の届出、市税の納付など。

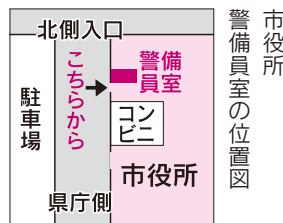
▶ 駅東SC、岩見三内・大正寺の各連絡所はお休みです。

* 戸籍の届出は預かりのみ。広域交付住民票の交付申請とマイナンバー関係の業務は行いません。

* マイナンバーカードを使った各種証明書のコンビニ交付は、12/29(木)から1/3(火)までは9:00～17:00に利用できます。

◆戸籍の届出(婚姻・出生・死亡届など)は休日も下記でお預かりします

施設名と受付時間	市役所警備員室(右図)…24時間
	西部市民SC守衛室…8:30～21:30
	北部市民SC守衛室…8:30～21:30
	河辺市民SC守衛室…8:30～17:15
	雄和市民SC守衛室…8:30～17:15



* 齋場は1/1(日)のみ休みます。

ごみ収集などの休止 問い合わせ▶環境都市推進課☎(888)5709

◆家庭ごみ…12/31(土)▶1/3(火) ◆資源化物…12/29(木)▶1/3(火)

* 降雪期間、集積所周辺の除排雪にご協力ください。

* 休止期間、誤って集積所へごみを出さないようご注意ください。

1/9(月)「成人の日」は、家庭ごみと資源化物を平常通り収集します。収集日にあたっている地区のかたはお忘れなく。

◆総合環境センターへのごみの自己搬入…12/30(金)▶1/3(火)

◆粗大ごみ…12/29(木)▶1/3(火)→申し込みは休止期間を除く平日に専用電話へ。☎(839)2002(9:00～16:00)

* 年末年始もオンライン申し込みは利用できますが、申し込み完了メールの送付は1/4(水)以降になります。

◆し尿くみ取りの休止期間…12/29(木)▶1/4(水)

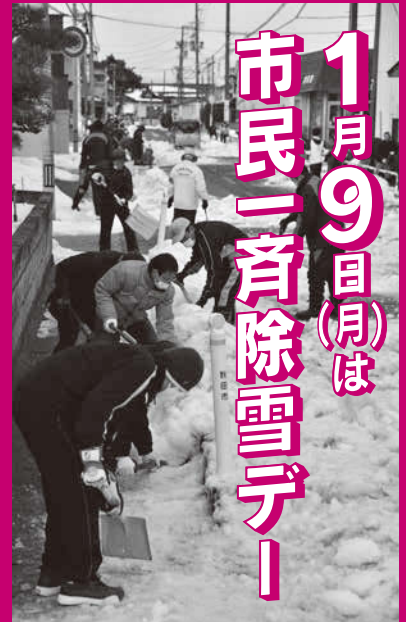
* 12/29(木)・30(金)、1/4(水)に営業している業者もあります。詳しくは、各地区担当者へお問い合わせを。なお、くみ取り口の除排雪にご協力ください。

* 定額制料金によるくみ取り世帯で、人員数に変更があった場合は、速やかに各地区担当者へご連絡ください。

◆使用済み小型家電回収ボックスの回収休止期間

図書館(明德館・土崎・新屋)…12/29(木)▶1/4(水)

その他の公共施設とスーパー(店舗)…12/29(木)▶1/3(火)



小学校の通学路、各町内で決めた場所など、地域の身近な場所で作業にご参加ください。作業は9:00～おおむね12:00。ただし、積雪状況などにより中止となる場合があります。

▶ スコップ、スノーダンプなどは各自でご準備ください

▶ 小学校周辺の通学路などの除排雪に参加するかたは、各小学校へお集まりください(敷地内に駐車できない場合があります)

▶ 各町内会で自主的に除排雪する場合は、町内会指定の場所へお集まりください

▶ 新型コロナウイルスの感染予防のため、発熱など、体調が悪い場合は参加はやめましょう。また、声を発する場合や、人と人の十分な間隔の確保ができない場合などでは、マスクの着用にご協力ください

【問い合わせ】

市民一斉除雪デーについて

生活総務課☎(888)5622

通学路の除雪について

学事課☎(888)5806

1月7日▶15日 秋田県雪害事故防止週間

屋根の雪下ろしや除排雪作業中の事故防止に努めましょう。

発熱などで相談先に迷ったら、新型コロナウイルス感染症総合案内窓口へ

24時間受付

かかりつけ医がないなど、医療機関に迷う場合は下記へご相談ください。LINEでも相談できます。右記のコードからアクセスしてください。



新型コロナLINE

☎(895)9176/8:00~17:00 ☎(866)7050/17:00~翌8:00

新型コロナウイルスワクチン接種

**オミクロン株対応ワクチン接種を実施しています
年末年始の流行に備えて接種をご検討ください**

- ◆12歳以上で、2回目の接種が完了しているすべてのかたが対象です
 - ◆ワクチンの種類は、オミクロン株と従来株に対応したワクチンです
 - ◆接種券は前回の接種から3か月以上経過したかたにお送りしています
 - ▶5回目接種券…4回目の接種を完了したかた
 - ▶3・4回目接種券…2・3回目の接種を完了したかたで、まだ接種券が届いていないかた
 - ◆未使用の接種券をお持ちのかたは、そのままオミクロン株対応ワクチン接種に使用できます
- *紛失などで再発行を希望する場合は、コールセンターか専用ウェブサイトから申請できます。

「ワクチン予約サポートセンター」は

12月28日(水)で終了となります

予約でお困りのかたのために、下記の施設で予約支援(代理予約)を行っています。希望されるかたは期間内に、直接会場へお越しください。

開催日時▶9:30~17:00(平日)

会場▶市役所・東部・西部・北部・河辺・雄和の各市民SC、南部市民SC別館、河辺岩見三内地区コミュニティセンター、大正寺連絡所

秋田大学医学部体育館での集団接種は

12月25日(日)で終了となります

同会場での接種を希望されるかたは、お早めにご予約ください。実施期間中は秋田駅東口からのシャトルバスのほか、秋田大学病院正面入口のロータリーから同会場までの巡回バスを運行しています。

*運行時間など詳しくは専用ウェブサイトをご覧ください。

**1・2回目接種がまだお済みでないかたは、年内に
1・2回目接種を完了することをご検討ください**

国では、1・2回目接種に使用している従来型ワクチンの供給を年内で終了する予定としています。オミクロン株対応ワクチンは、12歳以上のかたで1・2回目接種が完了しないと接種できませんので、接種をご希望のかたは、なるべくお早めに受けてください。

また、これまで2年間、年末年始の後に新型コロナは流行しています。計画的な接種をご検討ください。

生後6か月~4歳のお子さんの

1~3回目のワクチン接種を実施しています

- ◆西武秋田店3階で集団接種を実施しています。実施日はコールセンターまたは専用ウェブサイトでご確認ください
- ◆乳幼児(生後6か月~4歳)の接種は1回目の接種から3週間、2回目接種から8週間の間隔を空けて計3回行います
- ◆対象となるかたには順次接種券をお送りしています

5~11歳のお子さんの

3回目ワクチン接種を実施しています

- ◆5~11歳で、2回目接種が完了しているかたが対象です。前回の接種から5か月以上経過したかたに順次接種券をお送りしています

15歳以下の接種には原則保護者の同伴が必要です。また、予診票には必ず保護者の署名をお願いします。
*詳しくは専用ウェブサイトをご覧ください。

ワクチン接種専用ウェブサイト

<https://acity-va.com>

**秋田市新型コロナウイルス
ワクチン接種コールセンター**



ワクチン専用ウェブ

☎0120-73-8970 (平日9:00~18:00)

*12月29日(木)から1月3日(火)まではお休みです。

▶聴覚に障がいのあるかたや、電話での問い合わせが難しいかたはFAXでも受け付けています。

健康管理課FAX(883)1158

子ども食堂等支援事業費補助金の

申請期限を12月23日(金)まで延長します

市内で子ども食堂や学習支援の活動を行っている団体などに対し、新型コロナウイルス感染症対策にかかる経費や物価高騰による掛かり増し経費について支援します。詳しくは市ホームページをご覧ください。広報ID番号 1035825

補助内容

- ▶新型コロナウイルス感染防止対策分(上限20万円)…感染防止対策のための消耗品購入経費などへの補助
- ▶物価高騰支援分(上限10万円)…物価高騰による経費の増加分として利用人数に応じた額を補助

問い合わせ▶子ども総務課☎(888)5690

子育てにやさしい 取り組みの 企業を表彰！



市役所で行った表彰式に出席された
企業のみなさん



秋田市元気な子どもの
まちづくり企業

秋田市ワーク・
ライフ・バランス
推進週間(11月20
日～26日)に合わ
せて、11月24日、
今年度の「秋田市

元気な子どものまちづくり認定企
業」の表彰式を行いました。

これは、仕事と子育ての両立支
援や子育てにやさしい活動に取り
組む企業を表彰するもので、今年
8月末までに申請のあった23の企
業を対象としています。

その中から審査の結果、特に優
れた取り組みをしている、株式会
社秋田住宅流通センターが最優秀
賞に選ばれました。その他、表彰
を受けた企業は次のとおりです。

お問い合わせ▶子ども総務課

☎(0088)50607

最優秀賞

株式会社秋田住宅流通センター

優秀賞

秋田製錬株式会社

株式会社テクノス秋田

特別賞

秋田協同印刷株式会社

株式会社かんぼ生命秋田支店

株式会社秋田キャッスルホテル

納税標語が決定！



11月22日に市役所で行った表彰式。
穂積市長の右隣りが第一席の伊藤さん

令和4年度の納税標語の入選作
品が決定しました。入選標語は、
封筒やステッカーに活用するほ
か、市内の金融機関や市の施設な
どに掲示し、税の啓発活動に使わ
せていただきます。ご応募ありが
とございました。

お問い合わせ▶納税課

☎(0088)54833

第一席 伊藤隆夫さんの作品

税活きて

歴史と文化の

栄えるまち

第二席 戸澤望さん 石田敏子さん

伊藤花音さん 森田愛理さん

第三席 川嶋颯翔さん

秋田市への寄付ありがとうございます

(4・5ページに掲載した4件)



…写真は11月10日の寄付受納式。穂積市長の右が同地区の高崎恒夫2022-2023年度ガバナー、左が木村 繁地区大会委員会委員長、右端が畠山敏美地区幹事、左端が鈴木教育次長

問▶教育委員会総務課
☎(0088)5803

ら、国際ロータリー第2540地区から、学校の感染予防対策のため、除菌噴霧器を寄付していただきました。



…写真は11月7日の寄付受納式。穂積市長の右が同協会の長谷川尚造会長、左が三浦 稔副会長、右端が小南 淳副会長、左端が伊藤 仁会計理事

一般社団法人秋田市建設業協会から、災害発生時に避難所などで使用するための防災資機材を寄付していただきました。

問▶防災安全対策課☎(0088)5434

令和4年度 秋田市文化団体連盟章

市の芸術・文化活動の推進に貢献された次のみなさんへ、令和4年度秋田市文化団体連盟章をお贈りしました。おめでとうございます。

問▶一般社団法人 秋田市文化団体連盟
☎(853)5596

川柳 藤 咲子さん



秋田市川柳協会副会長として全日本川柳2020年秋田大会の成功に貢献したほか、各種川柳教室の講師を務めるなど、川柳の普及・発展に尽力しています。

華道 保坂京花(京子)さん



秋田県華道連盟、大和花道秋田支部の役職を歴任し、全国にさきがけて「秋田県いけばな史」の発刊に尽力するなど、いけばなの発展・普及に貢献しています。

港ばやし 大川 正さん



土崎港ばやし保存港和会の役職を歴任し、現在会長として後進の育成に努めながら、祭典などでの演奏活動を行うなど、港ばやしの普及・発展に尽力しています。

謡曲 仙北屋光久さん



秋田県謡曲連盟の役職を歴任し、後進の育成や、秋田市芸術祭をはじめ多数の公演に参画・出演するなど、能楽の発展・普及に貢献しています。

書道 さげしまさいか 提嶋彩華(昌子)さん



孝華書院師範として書道の研鑽を積みながら、後進の指導・育成にも尽力し、全国展においても受賞を重ねるなど、書道の普及・発展に貢献しています。



北都銀行将軍野支店(現在は土崎支店に店舗統合)の貯金会である北将会から、自衛隊通りの桜並木へ桜を植樹する費用に活用してほしいと、17万5千659円を寄付していただきました。

問▶建設総務課
☎(888)5747

…写真は11月25日の寄付受納式。穂積市長の右が同会の佐々木照男会長、左が北都銀行土崎支店の安達 光支店長、右端が同支店の工藤健伍課長



…写真は11月15日の寄付受納式。穂積市長の右が同社秋田支店の山下博巳千秋営業所長、左が藤垣明美千秋営業所キズナ委員

明治安田生命保険相互会社から、子育て支援などに活用してほしいと、45万7千500円を寄付していただきました。

問▶子ども総務課☎(888)5687

●文中の「SC」はサービスセンターの略

◆大晦日に行う千秋公園の除夜の鐘つきは、施設の老朽化のため自動鐘つき機で行います

例年実施している一般のかたを対象とした鐘つきは実施しませんのでご理解をお願いします。

●問い合わせ

公園課 ☎(888)5753

◆総合環境センターに自己搬入されたかたのごみ処理手数料の一部が還付される場合があります



設備の不具合により、正確な計量値を示せなかった期間があったため、該当するかたにごみ処理手数料の一部を還付しています。

詳しくは、市ホームページをご覧ください。専用ダイヤルにご連絡ください。

◆広報ID番号 1035549
自己搬入還付金専用ダイヤル
☎0120-007190

(平日午前8時30分～午後5時15分)

還付対象となる搬入期間

5月16日から6月4日まで

支払った処理手数料と還付額

▼支払額234円：還付額117円

▼支払額351円以上：還付額234円

●問い合わせ 総合環境センター

☎(8839)4816

◆「シニアアキカ」を、申し込んだかたに順次発送しております

お届けまでに時間を要しておりますが、大変ご迷惑をおかけしますが、いましてばらくお待ちください。

発送予定(12月2日現在)

(申込書受領時期)発送予定時期

7月18日まで 発送済

7月19日まで 12月中旬まで

7月22日まで 12月下旬まで

7月31日まで 1月下旬まで

8月中 2月下旬まで

9月中 3月上旬まで

10月中 3月中旬まで

●問い合わせ

長寿福祉課 ☎(888)5666

CNAアリーナへ来場時
駐車マナーにご注意を



CNAアリーナ★あきたで開催される大会・行事などに参加または観覧する場合は、車に乗り合わせしてお越しになるか、公共の交通機関のご利用にご協力ください。

また、周辺の民間施設、路上、事業所などの敷地内への駐車は厳禁です。特に、年末年始で混雑する商業施設への駐車は絶対にご遠慮ください。

●問い合わせ

スポーツ振興課 ☎(888)5611

年末年始は食品の取り扱いにご注意ください

購入・保存・食品表示を確認する

習慣をつけよう！

期限表示「消費期限」は安全に食べられる期限、「賞味期限」はおいしく食べられる期限です。

保存 期限表示は、未開封で表示どおりに保存した場合の期限です。開封後は早めに食べましょう。暖房の効いた部屋は、冬でも細菌が増殖します。寒く感じても10℃以上の場合があるので注意が必要です。

調理 食中毒予防の徹底を！

下準備 冬場はノロウイルスが流行しやすい時期です。調理前やトイレ後は、せっけん流水での手洗いを徹底しましょう。

調理中 加熱調理が必要な食材は、中心部までよく加熱しましょう。中心温度が、食中毒菌は75℃以上で1分以上、ノロウイルスは85℃90℃で90秒以上加熱すると死滅します。生肉や魚介類を扱った後は、十分な手洗い、まな板、包丁もよく洗浄しましょう。

後片付け 調理器具は、洗剤と流水で洗った後、熱湯や塩素系漂白剤などで消毒しましょう。

●問い合わせ

衛生検査課 ☎(883)1181

無料の肝炎ウイルス検査

肝臓の異変はアルコールが原因のほか、B型・C型肝炎ウイルスの感染による場合もあります。B型・C型肝炎ウイルスに感染した後、肝臓の細胞に炎症が起こり、進行すると肝硬変や肝臓がんになる可能性があります。



また、感染してもほとんど症状がないため、気付かないことがあります。検査を受けて、早期発見・早期治療に努めましょう。

これまで一度も肝炎ウイルス検査を受けたことがないかたを対象に、無料の検査採血を実施しています。市内の受託医療機関(93か所)で受けることができます。ご希望のかたは、健康管理課へお申し込みください。申し込み後、受診券を郵送しますので、受託医療機関へお持ちください。

受診可能な日時は医療機関により異なります。結果は医師が説明しますので、再度受診が必要です。*保健所での検査の実施状況など詳しくは、健康管理課へお問い合わせください。

●問い合わせ

健康管理課 ☎(883)1180

消防出初式

日時 1月5日(木)
10:00~11:00

会場 山王けやき通り

消防団の行進や消防隊の演技などを行います。

*9:20~11:30、山王けやき通りは通行止めです。車両がサイレンを鳴らして走行しますが、災害とお間違えのないようご注意ください。

問い合わせ

消防本部警防課 ☎(823)4243



◆不適正な行為(54項目)の確認はこちらから→



不適正な取引行為

◆LINEでの相談はこちらから→



LINE

被害にあったら 相談してください

市は、条例で事業者の不適正な取引行為を禁止しています。次の行為があった場合は、すぐに市消費生活センターに連絡してください。

相談はLINEでも受け付けています。上記のコードからアクセスしてください(お友達登録をお願いします)。

●問い合わせ 市消費生活センター ☎(888)5648

不適正な取引行為の例

■法定書面の不交付：法律で義務付けられている内容を記載した書面を交付せずに契約を締結する行為
▼書面を交付しない、または書面の記載内容に不備がある契約は解

約できる可能性があります

■不退去・退去妨害：家から退去するよう要請したにもかかわらず、勧誘を続ける行為

▼訪問販売で「家から出て行ってほしい」と伝えたのに居座られて締結した契約は解約できる可能性があります

■知識不足などに乘じた勧誘：知識、経験、年齢などによる判断力の不足に乘じて勧誘する行為

▼認識能力に不安がある高齢者などに、難しい説明をして契約を締結させる行為は禁止されています

■不当な訪問購入：買い取りの要請をしていない家に訪問して勧誘する行為

▼事前に買い取りを目的として訪問する旨を伝えずに突然訪問する行為は禁止されています

県外での予防接種は 依頼書が必要です

里帰り出産や進学、入院など一時的に県外に滞在し、滞在先の医療機関で定期予防接種(お子さんの四種混合、HPVワクチンキャッチアップ接種や、高齢者の肺炎球菌ワクチンなど)を受ける場合は、市が発行する「予防接種実施依頼書」が必要です。依頼書の発行まで2週間程かかりますので、手続きはお早めにお願ひします。

接種費用▼一旦全額を自己負担でお

支払ってください。その後、申請により、市の定める額の範囲内で助成します

申請方法▼市保健所健康管理課(八橋)または市ホームページにある申請書に必要事項を記入し、同課へお持ちになるか郵送してください

◆広報ID番号 1005579
●問い合わせ
健康管理課 ☎(883)1179

学校給食費の口座振替 手続きをお願いします

学校給食費の納付は原則、口座振替(自動払込)になります。

来々4月に小学校に入学するお子さんがいる世帯には、手続きの案内と口座振替依頼書を就学時健康診断の際に配布しています。

口座振替依頼書を12月28日(水)までに、金融機関へ提出していただくようお願いいたします。市ホームページからも手続きできます。

◆広報ID番号 1032841
●学校給食費ワンポイント

■登録した口座は、小・中学校で最大9年間有効です

■学校給食費の1食あたりの単価は小学校287円、中学校340円です

■口座振替は毎月28日です。休日の場合は金融機関の翌営業日。また、3月28日は2か月分(2月

と3月分)の振替になります

■口座が残高不足の場合、その月の分の口座振替は1回のみで、再振替は行いませんのでご注意ください。残高不足の場合は、口座振替不能のお知らせと納付書を送りますので、金融機関の窓口で現金納付してください

◆在校生の保護者のみなさんへ
給食費の口座引き落としの残高不足にご注意ください。お子さんの健全な成長発育のため、充実した栄養管理ができるようご協力をお願いします。

●問い合わせ
学事課 ☎(888)5806

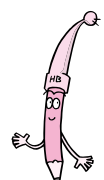
高齢者ニーズ調査にご協力ください

高齢者の介護予防施策の立案などに役立てるため、

12月下旬から1月にかけて「秋田市介護予防・日常生活圏域高齢者ニーズ調査」を実施します。

65歳以上のかたの中から無作為に抽出した2千人に調査票を郵送しますので、対象となったかたは調査にご協力くださるようお願いいたします。

●問い合わせ
長寿福祉課 ☎(888)5666



*掲載した催しなどは、新型コロナウイルスの影響により、中止・変更になる場合があります。また会場では、感染予防対策にご協力ください。

償却資産申告書の提出と 建物の変更届を忘れずに

自営業や法人のかたが事業で使う構築物、機械、工具、備品などを償却資産といえます。償却資産は固定資産税の対象となり、資産が所在する市町村に申告する必要があります。

対象と思われるかたへ、12月中旬に「令和5年度 償却資産申告書」をお送りしますので、1月31日(火)までに市役所2階の資産税課へ提出してください。

なお、課税対象の償却資産があるかたで申告書が届かないかたは、資産税課償却資産担当へご連絡ください。 ☎(888)5480

◆ 家屋の取り壊しなど、建物の変更は届出が必要です。まだ届出をしていないかたは、資産税課家屋担当へご連絡ください。

☎(888)5479

「水道使用量・料金等のお知らせ」裏面の広告募集

通常2か月に1回、市内全戸(約16万戸)に配布している「水道使用量・料金等のお知らせ」の裏面に有料広告を掲載していただける広告主を募集します。詳しくは、市

ホームページをご覧ください。

◆ 広報ID番号 1022944

募集期間▶12月19日(月)から1月13日(金)まで

掲載期間▶来年6月から1年間。掲載期間は、1年、8か月、4か月から選べます

掲載スペース▶お知らせの大きさ195mm×65mmに対し、全面、半面、3分の1から選べます

期間別の掲載料金(消費税込)

▶1年 全面▶100万円、半面▶50万円、3分の1▶34万円

▶8か月 全面▶67万円、半面▶34万円、3分の1▶23万円

▶4か月 全面▶34万円、半面▶17万円、3分の1▶12万円

●問い合わせ 上下水道局お客様センター ☎(823)8431

軽自動車税関係手続きの 電子化が始まります

1月より一部の軽自動車税関係手続きについて電子化が始まります。詳しくは、地方税共同機構のホームページをご覧ください。

<https://www.lta.go.jp/jidousya/>

◆軽自動車ワンストップサービス

「軽O.S.S.」…パソコンからインターネットで軽自動車保有関係手続き(申請・申告・納付)ができるサー

ビスです。新車購入時に行う手続きが対象です

◆軽自動車税納付確認システム「軽J.N.K.S.」…軽自動車税(種別割)の車両ごとの納付情報を軽自動車検査協会がオンラインで確認できるシステムです。このシステムにより車検時に納税証明書の提示が原則不要となります

*なお、軽J.N.K.S.で納付確認ができない場合は、納税証明書が必要となる場合があります。ご注意ください。

●問い合わせ 市民税課 ☎(888)5475

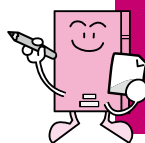
みなさんのご意見を 募集します

「土地区画整理事業施行区域見直しガイドライン」に基づき、長期にわたって未着手となっている新屋地区土地区画整理事業の見直し方針をまとめた「評価カルテ(原案)」について意見を募集します。

募集期間▶12月19日(月)から1月19日(木)まで

資料閲覧場所▶市役所4階都市計画課、市役所1階市民の座、各市民SC(中央を除く)、駅東SC、市ホームページ(広報ID番号1036348)

提出方法▶資料閲覧場所(市ホームページを含む)にある意見記入用



紙に必要事項を記入し、その場の回収箱へ投函するか、郵送、FAX、Eメールでご提出ください

Eメール ro-urim@city.akita.lg.jp

●問い合わせ

都市計画課 ☎(888)5764

生活の困りごと

電話相談室

生活の困りごとについての相談を受け付けます。暮らしのこと、仕事のこと、家族のひきこもりのことなど、まずはお気軽にお電話ください。専門の相談員が解決に向けた支援を行います。



日時▶12月17日(土)・18日(日)、午前10時～午後2時

●相談・問い合わせ 福祉総務課生活支援担当 ☎(888)5659

▼ひきこもりのひきこもりではないですか?

ひきこもりのことでお困りの家庭に、専門の相談員が訪問します。福祉総務課生活支援担当へ電話やメールでご相談ください。

*来所相談希望の場合は、事前にご連絡ください。

☎(888)5659

FAX(888)5658

Eメール ro-wfmn@city.akita.lg.jp





人口減少・移住定住対策課
☎(888)5487

秋田市への移住者数

令和4年10月末現在
()内は前年同月比

令和4年度に
移住した世帯数
112世帯(+31)

令和4年度に
移住した人数
198人(+38)

県に移住希望登録をし
秋田市へ移住したかた



③柳田字川崎



②将軍野南



①新屋比内町

一般競争入札で 市有地を売却します

市有地を次のとおり一般競争入札により売却します。詳しくは、市ホームページをご覧ください。

◆広報ID番号 1016422

土地の所在／面積／最低入札価格

①新屋比内町224番12

／165・12㎡／553万2千円

②将軍野南一丁目104番11

／165・02㎡／534万7千円

③柳田字川崎228番

／427・65㎡／1千860万3千円

入札日時▼1月20日(金)午前10時

入札会場▼市役所5階正庁

入札保証金▼入札額の100分の5以上

●問い合わせ 財産管理活用課

☎(888)5439

低所得の子育て世帯生活 支援特別給付金



支給額は①②とも
に児童1人につき5万

円。対象となるかたは申請をしてください。詳しくは、市ホームページをご覧ください。詳しくは、市ホームページをご覧ください。お問い合わせください。

*令和4年4月分の児童手当と児童扶養手当の受給者には、すでに支給済みです。

①ひとり親世帯

〔支給対象〕

▼公的年金などを受給していること

により、令和4年4月分の児童扶養手当を受給していないかた

▼令和4年4月分の児童扶養手当は受給していないが、新型コロナ

は受給していないが、新型コロナ

は受給していないが、新型コロナ

は受給していないが、新型コロナ

は受給していないが、新型コロナ

は受給していないが、新型コロナ

は受給していないが、新型コロナ

は受給していないが、新型コロナ

は受給していないが、新型コロナ

は受給していないが、新型コロナ

は受給していないが、新型コロナ

は受給していないが、新型コロナ

は受給していないが、新型コロナ

は受給していないが、新型コロナ

は受給していないが、新型コロナ

は受給していないが、新型コロナ

は受給していないが、新型コロナ

は受給していないが、新型コロナ

は受給していないが、新型コロナ

は受給していないが、新型コロナ

は受給していないが、新型コロナ

は受給していないが、新型コロナ

参加無料! みんな来てね



Aターンフェア in 秋田

日時 **12月30日(金)**
11:00~15:00

会場 **ANAクラウンプラザホテル 秋田4階**

対象は県内への移住や就職を希望するかたや、そのご家族、知人など。Aターンを始めとする県内就職希望者と県内企業採用担当者との面談や移住相談を行います。当日は県内に本社・支店を置く、さまざまな企業など約100社が出展予定です。ぜひお越しください。

◆おもな内容

個別面談、就職・移住相談、
職業適性診断、学生就活コーナー、
県内企業パンフレットコーナーなど

フェアの詳細や事前予約は、右記コードからどうぞ(当日予約可)。



問い合わせ
秋田県ふるさと定住機構 ☎(826)1731



マイナンバーカードの 出張申請サポート

無料で写真を撮影し、カードの申請をサポートします。運転免許証、健康保険証など本人確認書類をお持ちください(14歳以下のかたは保護者が同行してください)。

カードは後日、市役所1階市民課や市民SCなどでの受け取りとなります。

日時▼12月17日(土)・18日(日)、午前9時30分〜午後4時

会場▼フォンテAKITA3階

上りエスカレーター付近

●問い合わせ

市民課 ☎(888)5717

*掲載した催しなどは、新型コロナウイルスの影響により、中止・変更になる場合があります。また会場では、感染予防対策にご協力ください。

秋田錦牛のすきやき!



みんな よ〜く味わって食べていました♪

(写真は11月11日、取材に訪れた寺内小学校5年生の給食の様子)

地 産地消や食育推進の一環として、秋田県畜産農業協同組合による協力のもと、市内2つの小学校の給食に、市内産の秋田錦牛を使用したすきやき約650食分が提供されました。平成26年から続いているこの取り組みは、今年で9回目。

秋田錦牛のすきやきが学校給食に

教えてネ 地域の話題

今年度は、5年に一度開催される「全国和牛能力共進会」に秋田市から出品された牛肉が提供され、児童たちは、「地元で育てられた食材のおいしさを改めて感じる事ができた」と大満足の様子でした。

問い合わせ 産業企画課
☎(888)5725



そのおいしさに、いつも以上に箸がすすみます!



おかわりも大人気!

寒いけどほっこり♪ 「光」との出会い



秋田駅西口駅前広場(2月28日(火)まで)



新城川イルミネーション(1月7日(土)まで)



エリアなかいち (2月28日(火)まで)

イ ルミネーションが各地を彩る季節。今冬もエリアなかいちや、秋田駅西口などで行われる「あきた光のファンタジー」など色とりどりの光が、冬のにぎわいを演出しています。各所に飾られた光を見ているだけで、なんだかワクワクしてきますね。これから本格的な寒さがやってきましたが、心があたたまる夜の散策も：たまにはいかがですか？



中央右がヨコウン(株)の塩田充弘代表取締役社長、中央左が石山幸司取締役管理部長、右端が(一財)地域総合整備財団の井上宜也も参与、左端が齋藤企画財政部長

ふるさと企業大賞：一般財団法人地域総合整備財団が、魅力あるふるさとづくりなどを推進するため、地域振興に貢献する企業を表彰する制度

お問い合わせ 人口減少・移住定住対策課 ☎(888)5487

ふるさと企業大賞：一般財団法人地域総合整備財団が、魅力あるふるさとづくりなどを推進するため、地域振興に貢献する企業を表彰する制度

ヨコウン株式会社がふるさと企業大賞を受賞

ヨ コウン(株)が令和4年度ふるさと企業大賞(総務大臣賞)を受賞し、11月8日にヨコウン(株)秋田営業所内(御所野)で表彰伝達式が開催されました。

同社の受賞は、秋田県内の物流拠点として県内外の物流の促進や強化を担うとともに、新規・中途採用などによる雇用創出への貢献が高く評価されたものです。おめでとうございます。

広報クイズ No.364



広報クイズは、毎月第3金曜日発行号に掲載しています。正解したかたの中から抽選で10人に図書カード1,000円分を差し上げます。

広報あきたや市政テレビ番組の感想などを添えて、ご応募ください。

Q1 佐竹氏ゆかりの地、常陸太田市・仙北市との交流は何周年？

Q2 1月7日からの土日祝日に開催！
●の動物園。●に入る漢字は？

*答えは広報あきた12月2日号・16日号の記事中から探してね♪

応募方法（応募は1人1件です）

はがき、FAX、Eメールに、「広報クイズ」と明記し、答えと住所、氏名（ふりがな）、年齢、電話番号を書いて、12月23日（金）（必着）まで、〒010-8560 秋田市役所広報広聴課 FAX(888)5472

Eメール ro-plpb@city.akita.lg.jp

*採用された際、氏名の記載を希望しないかたは、ペンネームも忘れずにお書き添えください。

11月18日号の当選者（敬称略）

前回のクイズの答え

Q1 = 39回 Q2 = ヒカリ

当選者 ▶ あおばば（土崎港）、あんまん（桜台）、大橋美津子（土崎港）、かか（飯島）、胡蝶蘭（外旭川）、サカス（大町）、千葉郁子（東通）、那須 誠（雄和）、ねえちゃん（河辺）、NORIKO（四ツ小屋）

*応募件数220件のうち、正解は216件。

スマホは初心者



担当から
ウチの子は免許をとりたての若葉マーク。休みの日は練習のため助手席に座りドライブへ～。先輩ドライバーとしてカッコ良く冷静にアドバイスをしたいところですが…「ブレーキが遅い！」「右見たかアッチ見たか」などなど、つつい注意ばかりに。そんなとき出会ったことわざ「三つ叱って五つほめ七つ教えて子は育つ」。子育てだけでなく仕事上でも大切なこの言葉。

次の休みはダメ出しを「グツと」こらえて「good」とほめながら助手席に座ります。（つ）

ちよつと一息 読者の伝言板



● 早起きすると外は未だ真っ暗ですが、お月様が美しい。夜が明けると庭のドウダンツツジの赤が目まぶしい。何十年も季節が繰り返していきまが、自然はいつも目を和ませてください（みい 72歳・飯島）

● 実家の庭の冬囲いの手伝いをしました。冬囲い向けのロープの結び方（男結び）をすっかり忘れてしまい、スマホで結び方の動画で思い出しながら作りました（レオ 48歳・飯島）

● 風が吹いた翌日はギンナンの実がよく落ちます。美しいヒスイ色のかわいい実を炊き込みごはんにしました。ふっくらして美味でした（チヨコ 73歳・寺内）

● 業しました。僕の場合はまた来年も忘れてそうな気がしますが、すなおちゃん（48歳・土崎港）が近づいてきました。わが家ではタイヤ交換を済ませました。いつ雪が降っても大丈夫ですが大雪にはなりませんように（はるた 42歳・千秋）

● 県民待望の「ミルハス」が出来上がり、知り合いが出演する合唱祭を見に行きました。中に入るのと木の香り、ガラス張りの外は、紅葉がきれいで感動しました。合唱も素晴らしかったです（けっけ 42歳・八橋）

あきたづくし

「農家のパーティ」ネットワーク

通販サイト



12月23日（金）まで
ウインタリースタイル
開催中！

インターネットで検索を！ <https://akita-zukushi.jp/>

問い合わせ▶運営事務局ノースコマース棟内☎(853)7833





令和3年度

秋田市決算

財源の効果的な
活用に努めました

【問い合わせ】
財政課 ☎(8888)5466

秋田市の決算資料は、市ホームページでもご覧いただけます。

広報ID番号 10009200

約14億円の黒字でした

一般会計

福祉や都市基盤の整備、教育など、市の一般的な事業に使われる経費です。令和3年度は、歳入から歳出を差し引いた20億9千791万4千円から、令和4年度に繰り越した事業の財源となる6億1千52万9千円を除いた、14億8千738万5千円(前年度比4.4%増)の黒字でした。

歳入では、新型コロナウイルスの影響からの回復傾向が見られ、企業収益が堅調に推移したことによる法人市民税の増加などで、市税が1億4千830万2千円増えました。歳出では、子育て世帯臨時特別給付金給付事業費や住民税非課税世帯等臨時特別給付金給付事業費の増加などにより、民生費が74億3千734万8千円増えました。

*国庫支出金(歳入)と総務費(歳出)の減少額のうち約309億円は、特別定額給付金給付事業によるものです。



13ページ上の表3つ参照

約22億円の黒字でした

特別会計

介護保険や国民健康保険など特定の事業を行う場合、その収入を支出に充てるため一般会計と区別している会計です。全体では、令和3年度の歳入決算額から歳出決算額を差し引いた22億1千478万円から、令和4年度に繰り越した事業の財源となる1千443万4千円を除いた、22億34万6千円の黒字となりました。

【特別会計のおもな内容】

- 土地区画整理会計 秋田駅東第三地区などの整備
- 市有林会計 市有林(約2千㌔)の管理
- 市営墓地会計 4か所ある市営墓地の管理
- 廃棄物発電会計 総合環境センターの廃棄物発電で生じた余剰電力を、電気事業者へ売却
- 国民健康保険事業会計 国保税の徴収、保険給付など
- 介護保険事業会計 保険料の徴収、保険給付など

13ページ下の表参照

指標で見る 秋田市の財政



自治体の財政の健全性を示す指標に、秋田市の令和3年度決算の数値を照らしてみました。()内は前年度の数値です。

◆実質収支比率 2.6%

(2.5%)

財政運営の健全性を判断する指標です。おおむね3〜5%程度が望ましいとされています。

◆財政力指数 0.657

(0.669)

財政力を判断する指標です。数値が「1」に近いほど財政力が強く、「1」を超えると財政に余裕があるといえます。

◆経常収支比率 88.1%

(91.5%)

財政構造の弾力性を判断する指標です。80%を超えると、硬直化(ゆとりがない)傾向といえます。

◆経常一般財源比率 101.1%

(97.8%)

歳入構造の安定性を判断する指標です。100%を超えるほど、一般財源に余裕があり、歳入構造に弾力性があるといえます。

◆義務的経費比率 47.8%

(39.1%)

法令やその性質により支出が義務づけられている人件費・扶助費・公債費が歳出総額に占める割合です。この比率が高いほど、財政構造が硬直化しているといえます。

◆公債費負担比率 14.4%

(14.9%)

一般財源総額のうち公債費に充てられた一般財源の割合です。15%が警戒ライン、20%が危険ラインとされています。

◆実質公債費比率 8.8%

(9.1%)

公債費に充当された一般財源の額が標準財政規模(経常的な一般財源の標準規模)に占める割合です。国が示す基準値(18%)を超える、市債の発行が制限されます。



令和3年度

秋田市決算



一般会計 決算額と歳入・歳出の内訳

歳入▶1,613億3,476万円 (前年度比196億9,131万8千円減)

項目	決算額(構成比)	対前年度増減額
市税	428億1,003万6千円(26.5%)	1億4,830万2千円
国庫支出金	373億7,373万2千円(23.2%)	△240億3,094万円
地方交付税	234億5,186万円 (14.5%)	22億5,802万4千円
市債	176億4,840万円 (10.9%)	877万1千円
県支出金	112億9,229万9千円 (7.0%)	17億5,444万6千円
地方譲与税・交付金	108億8,238万円 (6.8%)	14億7,500万5千円
繰入金	31億9,790万3千円 (2.0%)	△8億4,887万2千円
その他(諸収入、使用料など)	146億7,815万円 (9.1%)	△4億5,605万4千円

■市債＝学校や道路などを整備するために国や金融機関などから借りるお金のこと。令和3年度末の市債残高(特別会計含む)は約1,554億円で、前年度から約100億円増加しました

歳出▶1,592億3,684万6千円 (前年度比190億1,202万1千円減)

項目	決算額(構成比)	対前年度増減額
民生費	596億8,110万8千円(37.5%)	74億3,734万8千円
総務費	206億5,805万円 (13.0%)	△296億3,285万2千円
土木費	193億2,969万4千円(12.1%)	15億4,005万3千円
教育費	144億279万1千円 (9.0%)	6億7,531万1千円
衛生費	137億560万1千円 (8.6%)	45億7,907万2千円
公債費	130億943万9千円 (8.2%)	△4億4,243万8千円
その他(商工費、消費費など)	184億5,016万3千円(11.6%)	△31億6,851万5千円

項目	決算額(構成比)	対前年度増減額
扶助費	431億8,159万4千円(27.1%)	75億6,255万円
人件費	214億3,635万6千円(13.5%)	△5億3,115万9千円
投資的経費	201億7,248万1千円(12.7%)	5億8,973万2千円
物件費	194億1,560万2千円(12.2%)	20億2,382万3千円
補助費等	163億420万4千円 (10.2%)	△293億3,588万5千円
公債費	130億943万9千円 (8.2%)	△4億4,243万8千円
繰出金	101億4,881万3千円(6.4%)	△3億684万1千円
その他(貸付金、維持補修費など)	155億6,835万7千円(9.7%)	14億2,819万7千円

特別会計 決算

	歳入決算額	歳出決算額
特別会計	785億1,114万7千円	762億9,636万7千円
土地区画整理会計	30億5,950万円	27億4,217万5千円
市有林会計	2億1,692万7千円	1億8,818万4千円
市営墓地会計	6,982万円	5,798万5千円
中央卸売市場会計	7,022万2千円	6,922万2千円
公設地方卸売市場会計	3億8,761万2千円	3億7,335万3千円
大森山動物園会計	5億131万2千円	4億8,914万円
廃棄物発電会計	2億8,698万円	2億8,697万9千円
病院事業債管理会計	54億5,039万9千円	54億5,039万9千円
学校給食費会計	13億253万4千円	13億179万4千円
国民健康保険事業会計	307億195万9千円	300億933万9千円
母子父子寡婦福祉資金貸付事業会計	7,359万8千円	1,616万1千円
介護保険事業会計	324億7,682万円	314億5,241万5千円
後期高齢者医療事業会計	39億1,346万4千円	38億5,922万1千円

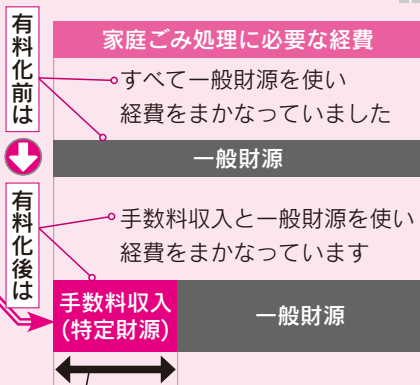
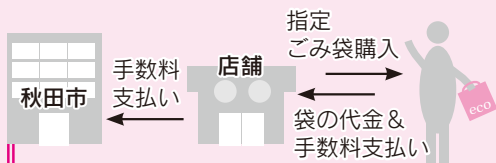


令和3年度決算 家庭ごみ処理 手数料相当額編



【問い合わせ】
環境都市推進課 ☎(888)5706

手数料相当額のイメージ



この分の一般財源の支出がなくなり
他の事業に使えることに！

手数料相当額(一般財源) 2分の1を施設整備費の積み立て(右表①)に、残りを家庭ごみ減量などの対策事業(右表②)とその他の環境対策事業(右表③)に使っています

■令和3年度の1人1日あたりの家庭系ごみ排出量(資源化物・水銀含有ごみを除く)は515gです

■手数料相当額の約半額を毎年積み立てている(右表①)一般廃棄物処理施設整備基金から、令和3年度は2億4,380万円を取り崩し、溶融施設大規模改修事業などの事業費の一部に充当しました

各事業の詳細やこれまでの状況などは市ホームページをご覧ください。

◆広報ID番号 1036141

市では、ごみ減量のため、市民のみなさんに家庭ごみ処理手数料を負担していただいております。全額を家庭ごみ処理に必要な経費に充てています。

この手数料と同額の「手数料相当額」は、条例で使い道が定められており、ごみ減量やさまざまな環境対策に活用することになっています。次の世代の負担を減らし、私たちの美しい環境を未来に引き継ぐため、今後ともご協力をお願いします。



総合環境センター

■家庭ごみ処理手数料収入(歳入) 4億6,808万5千円
■手数料相当額を活用した事業など(歳出) 4億6,808万5千円

歳出の内訳(①+②+③)

①一般廃棄物処理施設整備基金積立	2億3,404万3千円
②家庭ごみ減量などの対策事業	1億1,754万2千円
ごみ集積所の設置や修繕などに対する町内会への補助	829万6千円
生ごみ処理機などの購入費補助、食品ロス削減の取り組み	439万8千円
資源化物の集団回収を行う町内会などへの奨励金	1,308万2千円
資源化物の祝日収集	2,459万7千円
家庭から排出される古紙類回収の促進・支援	3,509万9千円
ごみ減量説明会・キャンペーンなどによる情報発信	744万2千円
ごみ集積所のパトロールや現場調査・指導	271万4千円
不法投棄防止のパトロールなどの対策	498万9千円
家庭ごみ処理手数料収納管理、徴収事務委託やシステムに係る経費	1,692万5千円
③その他の環境対策事業	1億1,650万円
地球温暖化対策事業	
住宅用太陽光発電システムなどの導入費用補助	1,925万8千円
再生可能エネルギー施設のPR、情報発信	243万3千円
エネルギー使用状況の分析による市有施設の効率的運用	1,522万8千円
市有4施設での省エネ設備導入による光熱費削減	831万6千円
スマホアプリ「あきエコどんどんプロジェクト」のシステム運用	651万円
緑のカーテン写真展などによる地球温暖化対策の推進	91万3千円
溶融施設の燃料の一部としてバイオマスチップを使用	1,684万4千円
中小企業などの省エネを促進する設備投資を支援	1,189万4千円
生活環境の保全に寄与する事業	
微小粒子状物質(PM2.5)の成分分析	825万円
水銀含有ごみの収集運搬・処分に必要な経費	2,685万4千円
地域振興基金取り崩し分(歳入と歳出の差額を後年度の事業費に活用するために積み立てていたもの)	1,737万7千円
中小企業などの省エネを促進する設備投資を支援	1,737万7千円

市立秋田総合病院認知症疾患医療センター 市民公開講座
「認知症予防のために 今日からできること」

先着60人
参加無料



「秋田で進む認知症予防の取り組み」をテーマに、秋田大学高齢者医療先端研修センター長・教授の大田秀隆さんが講演します。

日時 1月21日(土)10:00～11:30 **会場** 市立病院5階講堂

申し込み 市立病院認知症疾患医療センター
☎(866)7123(平日9:00～16:00)

保険給付のなかった
国保加入世帯を表彰



昨年度1年間に、保険給付を受けることがなく、特定健診を対象者全員が受診し、かつ国民健康保険税を完納した世帯に、「健康表彰」として記念品を贈呈しています。

健康の維持・増進のため、年に一度は、特定健診をはじめ各種検診を忘れずに受診しましょう。

問▶国保年金課☎(888)5630

国保に加入しているかたへ

高額療養費制度
により
医療費の払い戻し
を受けられる
場合があります



世帯1か月の医療費自己負担額が、一定の額(自己負担限度額)を超えた場合、申請すると超えた分が払い戻しされる高額療養費制度があります。

問い合わせ 国保年金課
☎(888)5630

申請に必要なもの

- ▶国民健康保険被保険者証
- ▶振込先の預金通帳(世帯主義義)
- ▶運転免許証など、手続きされるかたの本人確認書類
- ▶世帯主および申請対象者のマイナンバー確認書類
- ▶医療機関の領収書原本(受付印を押してお返しします)

申請窓口(平日)

- ▶国保年金課(市役所1階)
- ▶各市民サービスセンター(中央・東部・南部別館を除く)
- ▶駅東サービスセンター
- ▶岩見三内・大正寺の各連絡所

■70歳未満のかたの自己負担限度額(月ごと)

同一の医療機関での1か月の自己負担額の合計が21,000円を超えたものを合算します(院外処方を含む)。入院・外来・歯科は別々に計算します。

世帯区分	基礎控除後の総所得金額	当該診療月以前12か月の高額療養費該当回数		適用区分
		1回目から3回目まで	4回目以降(※1)	
上位所得者	901万円超	252,600円 +(総医療費-842,000円)×0.01	140,100円	ア
	600万円超 901万円以下	167,400円 +(総医療費-558,000円)×0.01	93,000円	イ
一般	210万円超 600万円以下	80,100円 +(総医療費-267,000円)×0.01	44,400円	ウ
	210万円以下 住民税非課税世帯を除く	57,600円	44,400円	エ
住民税非課税世帯		35,400円	24,600円	オ

■70歳以上75歳未満のかたの自己負担限度額(月ごと)

個人ごとに、外来、調剤の自己負担額をすべて合算できます。

区分(市民税の課税・非課税別)・・・適用区分は高齢受給者証が限度額認定証でご確認を					
課税世帯	高齢受給者証の一部負担金の欄が3割のかた	現役並みⅢ課税所得 690万円以上	外来十入院(世帯)	252,600円 +(総医療費-842,000円)×0.01 (140,100円(※1))	
		現役並みⅡ課税所得 380万円以上		167,400円 +(総医療費-558,000円)×0.01 (93,000円(※1))	
		現役並みⅠ課税所得 145万円以上		80,100円 +(総医療費-267,000円)×0.01 (44,400円(※1))	
非課税世帯	高齢受給者証の一部負担金の欄が2割のかた	一般課税所得 145万円未満(※2)	外来(個人)	57,600円 (44,400円(※1))	
		低Ⅱ		18,000円	24,600円
		低Ⅰ		8,000円	15,000円

※1 = 過去12か月以内に世帯単位で4回以上自己負担限度額に達した場合は、4回目から「多数該当」となり、自己負担限度額が下がります。

※2 = 世帯の70歳以上の国保加入者の収入合計額が520万円未満(1人世帯は383万円未満)の場合や、「旧ただし書所得」の合計額が210万円以下の場合も含まれます。

親子で遊ぼう！

※印=各市民SC内の施設が会場です。申込時にご確認ください
 申=要申込の催しで、申込開始日です



会場	催し(お子さんの対象)	内容 / 定員	日時
子ども未来センター ☎(887)5340	おはなし会(就学前)	絵本の読み聞かせ	1/10(火)10:30~11:00
	ぴよんぴよん広場 (1歳7か月~就学前)	新年のカレンダー作り /先着各12組	1/12(木)①10:15~ ②10:50~ 申 1/4(水) 10:00~
	親子DEうたっチャオ(就学前)	生演奏で歌や手遊びを楽しもう	1/14(土)10:30~11:00
	よちよち広場 (7か月~1歳6か月)	新年のカレンダー作り /先着各12組	1/19(木)①10:15~ ②10:50~ 申 1/11(水) 10:00~
	ぴよぴよ広場 (2~6か月)	新年のカレンダー作り /先着各12組	1/26(木)①10:15~ ②10:50~ 申 1/18(水) 10:00~
中央子育て交流ひろば ☎(888)5652	ぶりぶりプリンのおへや(2~3歳)※	ペーパーシアター/先着7組	1/12(木)10:30~10:50 申 1/4(水) 9:00~
	おたのしみポケット(就学前)※	バックン鬼の帽子と豆入れ作り/先着7組	1/19(木)10:30~10:50 申 1/10(火) 9:00~
東部子育て交流ひろば ☎(853)1082	ぱるぱるルーム(就学前)※	親子でふれあい遊びなど/先着10組	1/12(木)10:30~10:50 申 12/22(木) 9:00~
	ぱるぱる工作(就学前)※	節分グッズ作り!/先着各8組	1/24(火)①10:00~ ②10:30~ 申 1/10(火) 9:00~
西部子育て交流ひろば☎(826)9007	いちご・バナナのーむ(就学前)※	節分を楽しもう!/先着8組	1/25(水)10:30~10:50 申 1/19(木) 9:00~
南部子育て交流ひろば☎(838)1216	ぼかぼかーむ(就学前)※	楽器遊び/先着10組	1/11(水)10:30~11:00 申 1/4(水) 9:00~
北部子育て交流ひろば ☎(893)5985	おうた・おはなしタイム(就学前)	季節の歌や手遊びなど/当日先着15組	12/27(火)10:30~10:45
	とつとつタイム(1~3歳)	交通安全のお話/当日先着10組	1/18(水)10:30~10:50
河辺子育て交流ひろば☎(882)5146	おはなしはっぴいタイム(就学前)	季節の歌や手遊びなど/当日先着10組	1/19(木)10:30~10:45
雄和子育て交流ひろば ☎(886)5530	ぐんぐん~身体測定~(就学前)	記録カードもあるよ♪	1/18(水) 9:30~11:30
	親子あそびぐーちよきば&健康講座(就学前)	パネルシアターと講話「乳幼児の歯の健康について」	1/24(火)10:30~11:20
	おもちゃのチャチャチャ工作(就学前)	節分グッズ作りと豆まき/先着5組	1/31(火)10:30~10:50 申 1/10(火) 9:00~
フォンテ文庫 ☎(893)6167	おはなし会(2~6歳)	大きな絵本や紙芝居など/当日先着10組	1/14(土)11:30~12:00
	バンドのえほん修理屋さん(どなたでも)	破損した絵本の修理	1/21(土)10:30~12:00
	作ってあそぼう工作会(2歳~小2)	ビヨンビヨンうさぎ作り/当日先着7組	1/21(土)11:30~12:00
	親子で楽しむわらべうた(0~3歳)	絵本の読み聞かせも/先着10組	1/24(火)11:00~11:30 申 1/17(火)10:00~
子ども広場 ☎(893)6075	スマイルベビー(0歳)=ベ スマイルキッズ(1歳以上)=キ	保育あそび 節分ごっこを楽しもう/先着各10組 時間はいずれも10:30~11:00 申 1/2(月)10:00~、右記のコードからアクセスを	1/18(水) 申 1/25(水)



子ども未来センター
上記コードにアクセスして
お申し込みを



子ども広場

10:00~11:30、下北手児童センターで。12月はクリスマス会。

問▶◎伊藤さん☎090-6683-1727

★チャイルド中通(就園前)

1月17日(火)・24日(火)・31日(火)、10:00~11:30、中通児童館で。

問▶◎新堀さん☎090-2973-3751

園開放へおいでよ!

太字の()内は園の所在地とお子さんの対象です。開催の有無など、詳しくは各園へお問い合わせください。

★勝平保育園(新屋・就学前)

1月11日(水)10:00~11:00

問▶☎(823)4520

★白百合いずみこども園(泉・0~5歳)

1月17日(火)10:00~10:50

問▶☎(823)1626

★はねかわ保育所(下浜・就学前)

1月18日(水)9:30~10:30

申込▶☎(879)2139

★日新保育園(新屋町・就学前)

1月26日(木)9:45~11:00

問▶☎(828)3211

★やさしい日本語と外国語で学ぶ

パママ学級

秋田市協働サポート交付金事業。1

月28日(土)10:00~12:00、中央市民SC洋室4(市役所3階)で。対象(外国のかた優先)は妊婦さん、3歳までのお子さんがあるかた。先着10組。申し込みは右のコードから。

問▶Pour Bebe(子ども子育て応援ハウス・Growing up)☎(802)8272



パママ学級

*スペースの都合などにより、「育児コーナー」に掲載依頼があったすべてを掲載できない場合があります。ご了承ください。

*16・17歳の催しは、新型コロナウイルスの影響により中止・変更になる場合があります。

*会場では、マスクを着用するなど、感染予防対策にご協力をお願いします。

親子でリラックス♪

★育児講座「親子フィットネス」

対象▶2歳～就学前のお子さんと保護者 日時▶1月17日(火)10:00～11:00 会場▶東部市民SC2階和室1・2 先着▶6組

申込▶1月5日(木)9:00から東部子育て交流ひろば☎(853)1082

★はっぴい子育て講座

ベビーマッサージと赤ちゃんヨガ。対象▶生後2か月～1歳頃のお子さんと保護者 日時▶1月24日(火)10:30～11:30 会場▶河辺市民SC3階和室1・2 先着▶6組

申込▶1月17日(火)10:00から河辺子育て交流ひろば☎(882)5146

★チャイルドヨガ

対象▶生後8か月～1歳のお子さんと保護者 日時▶1月26日(木)10:30～11:30 会場▶中央市民SC和室(市役所3階) 先着▶7組

申込▶1月17日(火)9:00から中央子育て交流ひろば☎(888)5652

ママのきらりタイム【お片付け入門】

対象▶就学前のお子さんと保護者 日時▶1月25日(水)10:00～11:00 会場▶北部市民SC2階和室1・2 先着▶6組

申込▶1月12日(木)9:30から北部子育て交流ひろば☎(893)5985

ママのリフレッシュタイム(ヨガ)

対象▶就学前のお子さんの保護者 日時▶1月26日(木)10:30～11:30 会場▶河辺市民SC3階和室1・2 先着▶6人

申込▶1月20日(金)10:00から河辺子育て交流ひろば☎(882)5146

パパママのくつろぎタイム

軍手でパンダのぬいぐるみ作り♪

対象▶就学前のお子さんと保護者、

初めて母親になる妊婦さんとパートナー 日時▶2月7日(火)10:30～11:30 会場▶雄和子育て交流ひろば 先着▶5組

申込▶1月16日(月)9:00から雄和子育て交流ひろば☎(886)5530

子どものUV対策と歯みがき

子どもの日焼け止めの塗り方と歯みがきの方法を学びます。

対象▶就学前のお子さんと保護者

日時▶1月18日(水)10:30～11:30

会場▶南部市民SC2階和室

先着▶10組

申込▶1月5日(木)9:00から南部子育て交流ひろば☎(838)1216

保育所で遊ぼう！(1月開催)

対象は0～5歳のお子さん。詳しくは、各保育所へお問い合わせを。

保育所開放(時間は9:45～11:00)

11日(水)▶寺内保育所☎(863)6253

12日(木)▶河辺保育所☎(882)3056

18日(水)▶川添保育所☎(886)2139

18日(水)▶新波保育所☎(887)2014

19日(木)▶雄和中央保育所☎(886)2595

26日(木)▶若見三内保育所☎(883)2555

離乳食教室

離乳食の進め方や個別相談など。「中期」「後期」は歯のお手入れ方法も学びます。()内はお子さんの対象。

①初期(生後4～5か月頃のお子さん)

日時▶1月10日(火)10:00～11:30

②中期(生後6～7か月頃のお子さん)

日時▶1月12日(木)10:00～11:30

③後期(生後8～11か月頃のお子さん)

日時▶1月13日(金)、10:00～11:30、13:30～15:00

会場▶①②…市老人福祉センター(八橋)、③…市保健所(八橋)

先着▶①②…各12組、③…各5組

申込▶12月21日(水)8:30から子ども健康課☎(883)1174・1175

お子さんの歯大切に

問▶子ども健康課☎(883)1174

◆歯ッピーバースデー

歯みがきレッスン、歯科衛生士や栄

養士のお話など。対象▶生後10か月～1歳1か月頃のお子さん

日時▶1月19日(木)、10:00～11:30、13:30～15:00

会場▶市保健所(八橋) 先着▶各5組

申込▶12月26日(月)から子ども健康課☎(883)1174

◆2歳児歯科健診 受診期間▶2歳になった日から2歳6か月になる月の末日まで 受診場所▶協力歯科医療機関。詳しくは市ホームページをご覧ください(広報ID番号 1011810)

◆歯の質を強くするフッ化物塗布を受けましょう 歯科医院で、無料で1回フッ化物を塗ってもらえる塗布受診券を交付しています。対象期間内で塗布受診券をお持ちでないかたはご連絡ください。詳しくは市ホームページをご覧ください(広報ID番号 1005928)。

対象と受けられる期間▶1歳・3歳・4歳・5歳＝それぞれの誕生日から6か月になる月の末日まで 2歳＝2歳児歯科健診とあわせて実施します

子育てナビゲーターの巡回相談

妊婦さん、就学前のお子さんがあるご家庭のかたを対象に、育児や保育所入所などの相談に応じます。

★会場と日時…時間は10:00～12:00

中央子育て交流ひろば▶1月10日(火)

西部子育て交流ひろば▶1月18日(水)

問▶子ども未来センター☎(887)5340

育児相談

保健師、栄養士、歯科衛生士による個別相談(電話相談は随時)。

対象▶乳幼児のお子さんと保護者

日時▶1月23日(月)9:00～12:00

会場▶市保健所(八橋) 先着▶3組

申込▶子ども健康課☎(883)1174

♪地域で育児♪

太字の()内はお子さんの対象。問い合わせ先の◎は各地区の主任児童委員さんの印です。

★とんとんクラブ(就学前)

12月19日(月)、1月16日(月)、



■18・19の催しは、新型コロナウイルスの影響により、中止または変更になる場合があります。
また会場内ではマスクを着用するなど感染予防にご協力ください。

きてみて! ~知る・見る・着る 甲冑の世界~ 甲冑ワークショップ

さまざまなよろい 鎧やかぶと 兜を間近
で見て触れ、その歴史を楽
しく学びましょう!

申し込みは、12月19日
(月)9:00から佐竹史料館へ。

☎(863)0770

会場▶文化創造館

先着▶高校生以上のかた=各日10人
小学5年生~中学生=各日15人

講=講座 ワ=ワークショップ



〔市指定有形文化財〕
佐竹義重所用黒塗紺糸威具足

実施日	内容(時間はすべて13:30~16:30)
12月26日(月) 1月6日(金)	<p>講 これぞ武将の心意気 ~魅せます甲冑の世界</p> <p>ワ 着てみて! 勇壮よろい・かぶと</p>
1月29日(日)	<p>講 スライドショーによる 佐竹史料館所蔵甲冑の紹介</p> <p>ワ 見てみて! 藩主のよろい・かぶと ~組み上げと解説</p>
2月11日(土)	<p>ワ 見てみて! 藩主のよろい・かぶと ~組み上げと解説</p> <p>ワ 着てみて! 勇壮よろい・かぶと</p>

赤れんが郷土館の製本講座

①昔ながらの和綴じ本
と、②本格的な洋式本の製
本について学びます。



実施日▶①和綴じ製本=2月3日(金)、②洋式
製本=2月8日(水) 時間▶10:00~15:00(②
は15:30まで) 会場▶赤れんが郷土館3階研
修室 材料費▶各500円 定員(抽選)▶各8人
申し込み▶はがき(1通1講座。両方希望の場
合は別のはがきで)に講座名、住所、氏名、
性別、年齢、電話番号を書いて12月19日(月)
から1月10日(火)までに、〒010-0921
大町三丁目3-21 赤れんが郷土館

*展示替えのため、1月16日(月)から20日(金)まで
は休館します。

問い合わせ▶赤れんが郷土館☎(864)6851

重文 尾形光琳筆<<風神雷神図屏風>>(右隻)
江戸時代・18世紀 東京国立博物館蔵
画像提供:東京国立博物館
<https://webarchives.tnm.jp/>



千秋美術館 館長講座

聴講無料

名品で語る 日本美術の流れ 《近世・近代編》

日時 1月21日(土)13:30~15:00

会場 アトリオン地下1階多目的ホールA・B

安土桃山時代から江戸時代にかけて描か
れた代表的な絵画作品の見どころを解説し
ます。先着50人。申し込みは、12月19日
(月)9:00から千秋美術館へ。☎(836)7860

民俗芸能伝承館学習講座 春を言祝ぐ祝福芸 ~秋田万歳鑑賞会~



日時 1月21日(土)13:30~15:30

会場 民俗芸能伝承館

正月の祝福芸の一つである秋田万歳を、
解説を聞きながら鑑賞します。鑑賞無料。
定員(抽選)25人。問い合わせ▶☎(866)7091

申し込み

往復はがき(1人1通)の往信面に講座
名、住所、氏名、電話番号を、返信面
に住所、氏名を書いて、12月28日(水)
(必着)までに、〒010-0921
大町一丁目3-30 民俗芸能伝承館

日時 1月20日(金)13:20~15:40

会場 にぎわい交流館3階多目的ホール

対象 漬物ビジネスに関心があるかた、農業者、事業者など

【第一部】講演会「昔ながらの製法で漬物消費者の裾野を広げるには」

講師▶漬物専門店「やなぎに桜」代表の柳沢博幸さん

【第二部】パネルディスカッション「秋田のがっこを守ろう！ がっこ作りの未来と課題」

パネリスト▶第一部講師の柳沢さん、道の駅さんない駅長の藤井博喜さん、農業者の鈴木弘子さん、あいば商店代表の相場百恵さん



柳沢さん

★漬物展示や漬物製造についての相談コーナーもあります！(10:00~12:30、申込不要)

申し込み

FAXかEメールで、住所、氏名、電話番号を、12月16日(金)から1月13日(金)までに、アグリビジネス支援セミナー受付窓口(㈱バウハウス内)へお知らせください。

FAX(846)3399/Eメール semi@bau.co.jp

セミナーにあわせて**漬物フェア**を開催！

1月20日(金)▶29日(日)10:00~19:00

会場▶西武地下1階「農家のパーティ」
ネットワーク売り場



まんたらめ 冬のファミリーキャンプ
~親子スキー教室&キャンドルサービス~

日時

2月11日(土) 9:30から
12日(日)13:30まで



会場

太平山自然学習センター、太平山スキー場
オーパス <秋田駅東口発着の無料送迎バスあり>

対象▶スキーを体験したいお子さん(4歳以上中学生以下)とその家族 参加費(リフト代・用具レンタル代別)▶1家族5,500円と小学生以上1人3,500円(就学前のお子さんは3,000円)

定員▶6家族(定員超えは初参加を優先した上で抽選)

申し込み

往復はがき(1家族1通)の往信面に催し名、住所、電話番号、全員の氏名(ふりがな)・年齢・続柄、返信面に住所、氏名を記入して、1月11日(水)(必着)までに、
〒010-0824 仁別字マンタラメ227-1
太平山自然学習センター ☎(827)2171



ジュニア
アスリート
支援セミナー

桐生祥秀選手トークショー

(2016年リオデジャネイロ五輪男子4×100mリレー銀メダリスト)

日時

1月28日(土)10:45~11:30

会場

児童会館子ども劇場 **定員(抽選) 70人**

ジュニア選手・指導者向けのトークショーです。一般市民のかたもご参加いただけます。聴講無料。

問い合わせ▶スポーツ振興課 ☎(888)5611

申し込み

はがき、FAX、Eメールのいずれかで、住所、氏名、電話番号、参加人数(2人まで)を、12月28日(水)(必着)までにお知らせください。
〒010-8560 秋田市役所スポーツ振興課
FAX(888)5612
Eメール ro-edsp@city.akita.lg.jp

秋田公立
美術大学の
アキビノ
ブチ情報
コーナー

ガラス研究室
3・4年合同展

「℃」

日時 12月18日(日)まで開催中/10:00~16:00(最終日は15:00まで)

会場 新屋ガラス工房ギャラリー ◆入場無料◆

ものづくりデザイン専攻ガラス研究室による、3・4年合同展。ガラスを学ぶ13人がそれぞれのテーマで制作した作品を展示します。17日(土)10:00~12:00は講評会を行います(入退場自由)。問い合わせ▶秋田公立美術大学企画課 ☎(888)8478



13:30に水泳を行います。

①1日コース 1月10日(火)から31日(火)までの毎週火・金曜。参加費(入館料別)各600円。

②秋田駅東口から9:45発のバス送迎付きコース(要申込)

1月13日(金)・20日(金)・27日(金)。参加費(入館料込)各1,120円。申込▶12月23日(金)9:00からザ・ブーン☎(827)2301

気分も上がる! 温活・腸活セルフケア ~冷えない身体づくりかた~講座

代謝を上げる方法や食事、セルフケアなどを学びます。講師は妊活・温活サロンほの香代表の成田やよいさん。対象▶働いている女性
日時▶1月27日(金)18:30~20:00
会場▶中央市民SC洋室4(市役所3階) 先着▶20人

申込▶電話かEメールで、氏名、電話番号、年代を12月19日(月)9:00から生活総務課へお知らせください。☎(888)5650
Eメール danjyo@city.akita.lg.jp

いきいきサロン

65歳以上のかたが対象です。会場は雄和ふれあいプラザ。

問▶☎(886)5071

◆お正月アレンジメント 日時▶12月21日(水)10:00~12:00 材料費▶1,000円 持ち物▶花ばさみ

◆体を動かそうADL体操 動きやすい服装でお越しください。

日時▶1月17日(火)10:00~12:00

けやき大学「心と体の音楽運動教室」

対象▶60歳以上のかた

日時▶1月17日(火)から3月14日(火)までの毎週火曜(2月7日(火)を除く)、10:00~12:00

会場▶市老人福祉センター(八橋)

定員(抽選)▶15人 申込▶電話かFAXで12月23日(金)までに秋田市社会福祉協議会へ。FAXの場合、住所、氏名、生年月日、電話番号をお知らせください。

☎(862)7445・FAX(863)6068

みんなの掲示板②

◆男性限定ちょっと頑張る自重トレーニング 対象▶19歳以上の男性

日時▶1月16日(月)・30日(月)、18:30~19:45

会場▶サンライフ秋田

受講料▶1,930円 先着▶20人

申込▶12月17日(土)10:00からサンライフ秋田☎(863)1391

◆卸売市場開放デー 新鮮な魚介類、野菜、果物などをお求めいただけます。日時▶1月21日(土)9:00~11:00 会場▶卸売市場(外旭川) 問▶あきた市場マネジメント☎(869)5294

◆NHK海外たすけあいにご協力ください 紛争や自然災害などで苦しむ人々への支援にご協力をお願いします。次の窓口で、12月25日(日)まで寄付金を受け付けています。受付窓口▶郵便局、秋田銀行、北都銀行、NHK秋田放送局ほか 問▶日本赤十字社秋田県支部☎(864)2731

◆年末年始労働・困りごとLINE相談会 労働トラブルや日常生活の困りごとなどの相談に応じます。LINEの「友だち追加」から「@771zceam」で検索して登録してください。日時▶12月29日(木)~1月3日(火)(24時間受付)
問▶全国青年司法書士協議会☎03-3359-3513(平日9:00~17:00)

◆障がい児者総合相談会

生活や就職の相談に応じます。

対象▶身体・知的・精神・発達障がいのあるかたとそのご家族 日時▶1月12日(木)11:00~15:00

会場▶遊学舎 問▶ウェルビューいずみ障害者就業・生活支援センター☎(896)7088・FAX(896)7078

◆ふれあい法律相談

法律・相続などの相談に笈川正典弁護士が応じます。一つの相談内容につき年度内1回まで。

日時▶1月16日(月)10:00~12:00

会場▶市老人福祉センター(八橋)

先着▶4人(初めてのかた優先)

申込▶12月19日(月)10:00から市社協ふれあい福祉相談センター

☎(863)6006

◆B型肝炎訴訟電話相談会

B型肝炎被害対策東北弁護団の弁護士が応じます。対象▶B型肝炎患者やそのご家族(患者が亡くなっている場合その相続人)

日時▶1月21日(土)10:00~18:00

相談電話▶022-266-9686、022-266-9687

◆介護者のつどい 寝たきりや認知症のかたなどを介護しているかた、以前介護していたかたが対象です。介護している上での日頃の悩みや思いなどを語り合います。会場は申込時にご確認ください。

日時▶1月27日(金)13:30~15:00

申込▶介護者のつどい代表の小野さん☎090-9037-4482

◆秋田県町村会職員(大卒一般事務)採用試験 試験日時▶1月15日(日)10:00~ 会場▶秋田県市町村会館(山王) 申込▶締め切りは1月4日(水)。申込方法など詳しくは、ホームページをご覧ください。
<https://akita-chosonkai.gr.jp/>

問▶秋田県町村会☎(862)3851

◆秋田分屯基地(雄和)モニター募集 任期▶来年4月から1年間

活動内容▶体験搭乗や基地見学などの行事への参加、基地モニター会議への出席など 定員▶5人(選考あり)

申込▶締め切りは1月6日(金)(必着)。詳しくは、航空自衛隊秋田分屯基地のホームページをご覧ください。☎(886)3320
<https://www.mod.go.jp/asdf/akita/sp/>

◆「暮らしの保健室」のボランティアを募集

クロッセ秋田(中通)で医療や暮らしの相談などに応じるボランティアを募集します。活動時間など詳しくはお問い合わせください。募集人員▶①有資格ボランティア(看護師・保健師など)、

②一般ボランティア(資格は不要)

問▶特定非営利活動法人ホームホスピス秋田☎(853)6835

▼「情報チャンネルa」は、市関連の情報を優先してまいりますので、依頼があったものすべてを掲載できない場合があります。ご了承ください

情報チャンネルa

▶料金の記載がないものは無料です ▶申込方法がないものは直接会場へ

20・21日に掲載した内容は、新型コロナウイルスの影響により、中止・変更になる場合がありますので、実施の有無は、事前に主催者にご確認ください。また、会場ではマスクを着用するなど、感染予防にご協力願います

■文中「SC」はサービスセンターの略。

案内・健康

ビューティーヘルスセミナー(フラワークラス)

「キレイを導く食事術」をテーマとした食事のお話と体幹トレーニングを行います。対象▶20～49歳の女性 日時▶1月26日(木)18:30～20:30 会場▶中央市民SC多目的ホール(市役所3階) 先着▶20人 申込▶12月19日(月)8:30から保健予防課☎(883)1178

食生活講座

対象は65歳以上のかた。先着各12人。申し込みは、12月19日(月)8:30から保健予防課へ。

☎(883)1178

◆**男性のための食生活講座** 講話や手軽にできる調理実習など。包丁を初めて持つかた大歓迎！ 日

時▶1月24日(火)9:45～12:30
会場▶中央市民SC(市役所3階)

◆**女性のための食生活講座**
講話や旬の食材を使った調理実習など。日時▶2月1日(水)9:45～12:30 会場▶西部市民SC

地蔵田遺跡パネル展

会期▶1月7日(土)から26日(木)まで 会場▶南部市民SC1階ホール 問▶文化振興課☎(888)5607

太平山スキー場オーパスへ行こう！

★1月1日(日)・15日(日)はスキーこどもの日 小学生以下のおさんは、通常1,045円のリフト1日券が520円でご購入できます。

★毎週日曜はナイターレディースデー 毎週日曜16:00以降、女性のかた、通常大人1,255円、シルバー(60歳以上)940円のリフト4時間券が625円でご購入できます。

★スキー&スノーボードワンポイ

ントレッシン 用具の着脱や歩き方、簡単な滑走など。申し込みは当日8:30からオーパスプラザ受付へ。対象▶小学生以下のかた(初心者向け) 日時▶1月8日(日)、22日(日)、9:00～9:30 会場▶オーパス 先着▶スキー、スノボ各20人 問▶オーパス☎(827)2221

クアドーム ザ・ブーンへGO！

▶12月23日(金)は展望風呂で「ゆず湯」を実施！

入館料▶一般520円、中高生415円、小学生以下310円

▶太平山リゾート公園の各施設は年末年始も休まず営業！

なお、ザ・ブーンの大晦日の営業は17:00までとなります。

問▶ザ・ブーン☎(827)2301

◆健康増進教室

会場はクアドームザ・ブーン。
①②とも10:50～12:15にストレッチ&水中歩行、12:30～

市民相談センター(市役所1階)の各種無料相談



要予約	司法書士▶登記・相続・成年後見制度など	相談日時 1/10(火)・24(火)、9:00～12:00、13:00～16:00	市民相談センターへ電話でご予約ください。定員各6人(家計は3人)。☎(888)5646 * 2月以降のご予約もお受けします。日程などは電話でお問い合わせください。 * 同一案件の相談内容は、同年度内に1人各1回までです。
	法律▶金銭・契約・離婚・損害賠償など	相談日時 1/11(水)・12(木)・19(木)・26(木)、9:00～12:00	
	年金・社保▶年金・労働相談など	相談日時 1/13(金)13:00～16:00	
	公証人▶公正証書(遺言など)	相談日時 1/17(火)9:00～12:00	
	税務▶贈与税、相続税など	相談日時 1/17(火)13:00～16:00	
	家計▶教育資金、住宅資金設計など	相談日時 1/19(木)13:30～16:30	
	行政書士▶許認可申請・行政手続き全般	相談日時 1/20(金)13:00～16:00	
予約不要	行政▶行政全般への苦情、要望	相談日時 1/11(水)13:00～16:00	当日直接、市民相談センターへ(15:30で受付終了)。先着各6人
	人権・困りごと▶いじめ・差別など	相談日時 1/12(木)13:00～16:00	
なし	市民安全▶DV・ストーカーなど	相談日時 随時	事前に市民相談センターへお問い合わせください。

市民相談センターでは、職員による一般的な困りごと相談を来庁、電話、メールで受け付けています。相談では解決しない場合は、弁護士や司法書士などの無料専門相談で解決をめざします。まずはご連絡ください。

☎(888)5646 / Eメール ro-ctcc@city.akita.lg.jp

村地域活性化センターさとびあ
(上新城) 先着▶8組
申込▶12月20日(火)9:00からびー
らぶ秋田☎080-5625-0379

◆親子体験教室七宝焼き

対象▶小学生の親子 日時▶1月8
日(日)10:00~11:30 会場▶中
央シルバーエリア2階陶芸室
参加費▶1人900円 先着▶6組
申込▶中央シルバーエリア
☎(829)2151

◆越中八尾「おわら風の盆」体験講習

対象▶65歳以下の男性
日時▶12月25日(日)13:00~15:00
会場▶中央市民SC音楽室4(市役
所3階) 申込▶代表の船木さん
☎090-5493-0459

◆日本語教室ニジヤス

対象▶日本語を母語としない外国
のかた 日時▶毎月水曜に3回、
10:00~11:30 会場▶中央市民
SC(市役所3階) 教材費など▶月
1,500円 申込▶同教室の添野さ
ん☎090-2845-9912

◆高清水スキースクール

対象▶小学生以上のかた(小・中学
生は保護者同伴) 日時▶1月7日
(土)・8日(日)(1泊2日) 会場▶た
ざわ湖スキー場 申込▶締め切り
は12月31日(土)。料金など詳しく
はお問い合わせください
問▶高清水スキークラブの藤嶋さ
ん☎090-2797-9296

催し

自然科学学習館へGO!

会場はアルヴェ4階自然科学学習館。

①新春☆おもしろ体験

科学工作やスライム作り、皿回し
体験など。入場制限する場合があります。日時▶1月5日(木)・6日
(金)、10:00~15:00
問▶自然科学学習館☎(887)5330

②解剖にチャレンジ!

ブタの心臓の解剖や、「食肉がで
きるまで」の講話など。
対象▶小学生以上のかた(小3以下

は保護者同伴) 日時▶1月28日
(土)13:30~15:00 定員(抽選)▶
10人 申込▶1月17日(火)から22
日(日)までの9:00~17:00に自然
科学学習館☎(887)5330

新春ラジオ体操・みんなの体操会

ラジオ体操第一・第二、みんなの
体操の実技指導。日時▶1月7日
(土)9:30~11:30 会場▶中央市民
SC多目的ホール(市役所3階)
先着▶50人 申込▶FAXで住所、
氏名、電話番号を12月19日(月)か
ら秋田市ラジオ体操連盟事務局の
伊藤さん☎・FAX(835)2684

南部市民SC 世代間交流会

中止になりました

会場・問▶南部市民SC別館(牛島)
☎(853)5735

親子映画鑑賞会

上映作品は、「新・恐竜大進撃」と
「可憐な生物たちの彩り」。対象▶
小学生と保護者 日時▶1月28日
(土)、10:30~12:10、14:00~
15:40 会場▶きららとしよかん
新屋図書館研修室 先着▶各10組
申込▶1月7日(土)10:00から同図
書館☎(828)4215

はずむスポーツ都市 市民スポーツ祭

◆ウエイトリフティング

日時▶1月14日(土)10:20~
会場▶県スポーツ科学センター
参加費▶500円 申込▶1月7日
(土)まで秋田市ウエイトリフティ
ング協会の吉川さん☎(832)8434

◆バウンドテニス

日時▶2月5日(日)9:00~
会場▶CNAアリーナ★あきた
参加費▶500円 申込▶1月21日
(土)まで秋田市バウンドテニス協
会の鈴木さん☎(834)9717

◆スキー教室

日時▶2月5日(日)9:30~
会場▶太平山スキー場オーパス

参加費▶300円(リフト代別)
申込▶1月20日(金)まで秋田市ス
キー連合の鈴木さん
☎090-2980-5132

みんなの掲示板②

◆土崎みなと伝承館冬まつり

~港っ子は元気だよ!! 全員集合~
港ばやし演奏(11:00~、14:00
~)、餅つき体験(11:10~、
14:10~)、曳山のペーパークラ
フト体験、たこ作り体験など。
日時▶1月7日(土)10:00~15:00
会場・問▶土崎みなと歴史伝承館
☎(838)4244

◆お正月エコKIDSイベント

ごみ減量のお話とエコバッグ作
り。お餅のプレゼントも(ペット
ボトルキャップと交換)。ホーム
ページからお申し込みください。
<https://eco-kids0104.peatix.com>

対象▶小学3・4年生のかたとその
家族 日時▶1月4日(水)12:00~
15:00 会場▶秋田ベイパラダイ
ス 先着▶25人 問▶秋田北ミモ
ザ衛星ロータリークラブ(秋田ベ
イパラダイス内)☎(816)0710

◆農村の魅力体験ツアー 味噌づ
くり体験やスノーシュー体験な
ど。参加費など詳しくは市ホーム
ページ(広報ID番号 1006813)を
ご覧ください。実施日▶1月28日
(土) 定員▶20人 問▶日本旅行東
北秋田支店☎(866)0111

◆秋田県武道まつり

各武道の演武披露や体験。
日時▶1月9日(月)11:00~16:00
会場▶イオンモール秋田1階セン
トラルコート(御所野)
問▶県立武道館☎(862)6651

◆みんなのおらえ 市地域保健福
祉活動推進事業。幅広い年代交流
と健康推進のため、無料健康相談
やワロックづくりのほか、さまざ
まな出店ブースが楽しめます。
日時▶12月25日(日)10:00~15:00
会場▶ニューテラス広小路(千秋明
徳町1-56) 問▶みんなのおらえ
☎080-6292-5658

22・23頁に掲載した内容は、新型コロナウイルスの影響により、中止・変更になる場合がありますので、実施の有無は、事前に主催者にご確認ください。また、会場ではマスクを着用するなど、感染予防にご協力願います

■文中「SC」はサービスセンターの略。

講座

我が家の味噌づくり

味噌は約1.1kg持ち帰りできます。

対象▶初めて受講するかた

日時▶1月19日(木)10:00～15:00

会場▶中央市民SC調理室(市役所3階)

参加費(昼食代込)▶1,300円 定員(抽選)▶12人

申込▶往復はがき(1人1通)の往信面に住所、氏名、電話番号を、返信面に住所、氏名を書いて、12月28日(水)(消印有効)までに、〒010-8560 山王一丁目1-1 中央市民SC ☎(888)5654

冬の鍋クッキング

1月は野菜と豚肉のミルクフィユ鍋、2月はタラ鍋。対象▶18歳以上のかた(お子さん連れは不可)

日時▶1月11日(水)、2月7日(火)、10:00～13:00

会場▶卸売市場(外旭川)

参加費▶各1,500円 定員(抽選)▶各9人

申込▶はがきに、講座名、希望日、住所、氏名、年齢、電話番号を書いて、12月22日(木)(必着)まで、〒010-0802 外旭川字待合28 あきた市場マネジメント ☎(869)5294

テルサの料理教室

時間は10:00～13:00。会場は秋田テルサ。定員各16人(①は12人)。申し込みは12月19日(月)10:00からテルサへ。

☎(826)1800

①ハートのねじりチョコパンとキャロットケーキ 実施日▶1月

12日(木) 受講料▶2,400円

②男子厨房に入る・にんにく香るチャーハン&餃子 実施日▶1月

14日(土) 受講料▶1,500円

③2種類の恵方巻き 実施日▶1

月25日(水) 受講料▶2,500円

さとぴあの農山村体験講座

申し込みは、12月20日(火)18:00まで農山村地域活性化センターさとぴあ(上新城)へ。☎(893)3412

①小正月行事 なまはげ・餅つき体験

日時▶1月15日(日)17:00～19:30

会場▶重松の家(上新城) 参加費

(夕食付)▶1,500円(小学生以下1,000円) 定員(抽選)▶15人

②きりたんぼ味噌鍋づくり体験

対象▶小学5年生以上のかた

日時▶1月21日(土)10:00～13:00

会場▶さとぴあ 参加費▶1,200円

定員(抽選)▶15人

NPO・市民活動団体のための助成金申請講座

申請に必要な知識を学びます。

日時▶1月19日(木)17:30～19:00、21日(土)14:00～15:30

会場▶市民交流サロン(アルヴェ3階) 先着▶各10人 申込▶市民交流サロン ☎(887)5312

NPO・市民活動団体のためのエクセル簡単会計

会場は市民交流サロン(アルヴェ3階)。先着各5人。申し込みは市民交流サロンへ。☎(887)5312

①会員名簿作成編

日時▶1月26日(木)17:30～19:30、29日(日)10:00～12:00

②アンケート集計編

日時▶1月27日(金)17:30～19:30、29日(日)14:00～16:00

③現金出納帳作成編

日時▶2月2日(木)17:30～19:30、5日(日)10:00～12:00

④事業費作成編

日時▶2月3日(金)17:30～19:30、5日(日)14:00～16:00

にじいろあきたワークショップ Part2

「いろいろな性と色々な生き方～アライの輪を広げよう」と題し、LGBTQについて先進的な取り組みをしている企業のお話を聞くほか、「巡り傘」づくりのワークショップも。講師はスターバックスコーヒージャパン(株)マーケティング本部の林 絢子さん。日時▶1月28日(土)14:00～16:00 会場▶中央市民SC洋室4(市役所3階) 先着▶30人 申込▶電話かEメールで、氏名、電話番号、年代を12月19日(月)9:00から生活総務課へお知らせください。☎(888)5650 Eメール danjyo@city.akita.lg.jp

コミュニケーションカフェ

1月のテーマは「ありのままの自分を認めよう」。初参加のかた大歓迎! 日時▶1月28日(土)13:30～14:30 会場▶中央市民SC洋室2・3(市役所3階) 先着▶8人 申込▶12月19日(月)9:00から生活総務課 ☎(888)5650

みんなの掲示板①

◆シングルマザーの居場所づくり「お料理教室～手作りソーセージ教室～」市地域づくり交付金事業。対象▶シングルマザーのかた(託児は要申込) 日時▶1月28日(土)10:00～14:00 会場▶農山

表紙のはなし

今号の表紙は「あきた光のファンタジー」。何回も表紙になっていますが、今までと視点を変え「ぼろーど」から撮影。上から撮ってみると見慣れた光も新鮮な輝きに見えました。秋田の冬はこれから…雪が積もれば、きっと寒い今しか見られない「光」に出逢えそうですね。



大森山動物園～あきぎんオモリンの森～

雪の動物園

1月7日(土)から2月26日(日)までの

開園時間 10:00～15:00 土・日曜、祝日に開催
(入園は14:30まで)

入園料 730円(高校生以下無料) 問い合わせ ☎(828)5508

動物たちが雪とたわむれ、走り回る姿など、
普段は見るできない冬の動物たちの様子をご覧ください♪



来年は
ウサギ年♪

- ★開園初日の7日(土)は、先着50人にフォトカードをプレゼント!
- ★トナカイやポニーの園内散歩、カピバラの湯っこ、まんまタイム、エサやり体験、飼育員による動物解説など、盛りだくさん!
- ★卯年にちなんだ干支展を開催!
- ★ピクニック広場の長い斜面をソリで滑ろう!
(積雪時のみ。貸出用のソリはありませんので、ご持参ください)

わたしたちにも
会いにきてね!



■上記期間中、遊園地アニパと園内の食堂森のこまちは営業しません。ビジターセンターの売店・食堂は営業します ■アソヴェの森の遊具は使用できません ■新型コロナウイルスの影響により、内容が変更になる場合があります