

秋田市の給与・定員管理等について

1 総括

(1) 人件費の状況（普通会計決算）

区分	住民基本台帳人口 (24年度末)	歳出額 A	実質収支	人件費 B	人件費率 B/A	(参考) 23年度の人件費率
24年度	人 320,681	千円 129,254,491	千円 1,528,131	千円 23,613,745	% 18.3	% 18.8

(2) 職員給与費の状況（普通会計決算）

区分	職員数 A	給与費				(参考)一人当たり給与費 B/A	(参考)中核市平均 一人当たり給与費
		給料	職員手当	期末・勤勉手当	計 B		
24年度	人 2,347	千円 9,734,178	千円 1,927,116	千円 3,565,838	千円 15,513,530	千円 6,610	千円 6,348

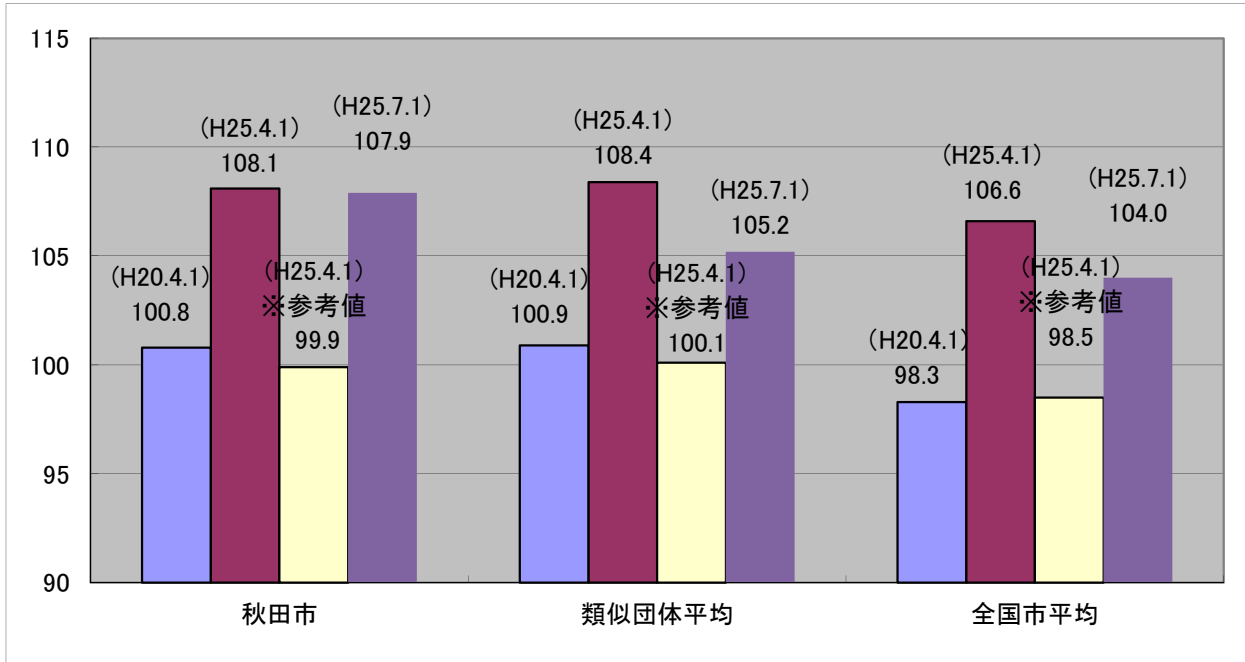
- (注) 1 職員手当には、退職手当を含みません。
 2 職員数は24年4月1日現在の人数です。
 3 給与費については、任期付短時間勤務職員(再任用職員(短時間勤務))の給与費が含まれており、職員数には当該職員を含んでいません。

(3) 特記事項

(給与減額の状況)

国の要請等を踏まえた減額措置の取組	減額実施期間又は減額を実施していない場合はその理由
実施せず	職員数の削減による総人件費の削減を続けており、減額される見込みの地方交付税額を上回る人件費削減の目処が立っていたため。
抑制済又は減額措置の内容	
(給料) 平成25年4月1日現在のラスパイレ指数 108.1 参考値99.9	
(手当)	

(4) ラスパイレス指数の状況



- (注) 1 ラスパイレス指数とは、全地方公共団体の一般行政職の給料月額を同一の基準で比較するため、国の職員数(構成)を用いて、学歴や経験年数の差による影響を補正し、国の行政職俸給表(一)適用職員の俸給月額を100として計算した指数です。
 2 類似団体平均とは、人口規模、産業構造が類似している団体のラスパイレス指数を単純平均したものです。
 3 「参考値」は、国家公務員の時限的な(2年間)給与改定・臨時特例法による給与減額措置が無いとした場合の値です。

2 職員の平均給与月額、初任給等の状況

(1) 職員の平均年齢、平均給料月額及び平均給与月額の状況(25年4月1日現在)

① 一般行政職

区分	平均年齢	平均給料月額	平均給与月額	平均給与月額 (国比較ベース)
秋田市	44.6 歳	344,903 円	409,471 円	381,616 円
秋田県	43.1 歳	332,475 円	398,448 円	366,932 円
国	43.1 歳	307,220 (332,446) 円	—	376,257 (405,463) 円
類似団体	42.0 歳	327,094 円	413,557 円	372,391 円

② 技能労務職

区分	公務員					民間			参考 A/B
	平均年齢	職員数	平均給料月額	平均給与月額 (A)	平均給与月額 (国比較ベース)	対応する民間 の類似職種	平均年齢	平均給与月額 (B)	
秋田市	51.0歳	350人	372,688円	413,021円	392,950円	—	—	—	—
うち清掃職員	52.7歳	17人	386,564円	424,805円	406,382円	廃棄物処理業	44.6歳	290,600円	1.46
うち学校給食員	48.7歳	71人	365,531円	383,052円	376,867円	調理士	45.7歳	196,200円	1.95
うち用務員	51.9歳	82人	373,689円	404,344円	397,139円	用務員	53.7歳	202,700円	1.99
うち自動車運転手	50.6歳	41人	365,364円	399,627円	390,720円	自動車運転手	52.4歳	276,700円	1.44
うち技能員	51.6歳	111人	375,750円	407,415円	398,734円	—	—	—	—
うちその他	51.6歳	28人	378,070円	401,134円	393,643円	—	—	—	—
秋田県	49.0歳	313人	321,752円	368,305円	344,980円	—	—	—	—
国	49.9歳	3,272人	272,119 (286,850) 円	—	309,534 (325,400) 円	—	—	—	—
類似団体	47.3歳	304人	331,684円	392,680円	363,259円	—	—	—	—

区分	参 考		
	年収ベース(試算値)の比較		
	公務員 (C)	民間 (D)	C/D
秋田市	—	—	—
うち清掃職員	6,805,511円	3,980,600円	1.71
うち学校給食員	6,174,262円	2,567,000円	2.41
うち用務員	6,499,408円	2,809,400円	2.31
うち自動車運転手	6,404,741円	3,537,700円	1.81
うち技能員	6,546,826円	—	—
うちその他	6,482,632円	—	—

※民間データは、賃金構造基本統計調査において公表されているデータを使用しています。(平成22年度～24年度の3か年平均)

※技能労務職の職種と民間の職種等の比較にあたり、年齢、業務内容、雇用形態等の点において完全に一致しているものではありません。

※年収ベースの「公務員(C)」および「民間(D)」のデータは、それぞれ平均給与月額を12倍したものに、公務員においては前年度に支給された期末・勤勉手当、民間においては前年に支給された民間賞与の額を加えた試算値です。

③ 教育職

区 分	平均年齢	平均給料月額	平均給与月額
秋田市	45.0 歳	398,360 円	447,044 円
秋田県 (高等学校等)	43.9 歳	380,065 円	423,429 円
秋田県 (小・中学校)	47.8 歳	395,270 円	430,611 円
中核市 (高等学校等)	46.1 歳	397,579 円	462,629 円
中核市 (小・中学校)	40.9 歳	327,077 円	374,627 円

(注) 1 「平均給料月額」とは、25年4月1日現在における各職種ごとの職員の基本給の平均です。

2 「平均給与月額」とは、給料月額と毎月支払われる扶養手当、地域手当、住居手当、時間外勤務手当などすべての諸手当の額を合計したもので、地方公務員給与実態調査において明らかにされているものです。
また、「平均給与月額(国比較ベース)」は、比較のため、国家公務員と同じベース(=時間外勤務手当等を除いたもの)で算出しています。

3 国家公務員欄における「平均給料月額」及び平均給与月額(国比較ベース)の括弧書きは、給与改定・臨時特例法による給与減額措置がないとした場合の値(減額前)です。

(2) 職員の初任給の状況 (25年4月1日現在)

区 分		秋 田 市	秋 田 県	国
一般行政職	大 学 卒	172,200 円	169,617 円	163,987(172,200) 円
	高 校 卒	140,100 円	137,999 円	133,418(140,100) 円
技能労務職	高 校 卒	137,200 円	135,142 円	— 円
	中 学 卒	— 円	— 円	— 円
教 育 職	大 学 卒	192,800 円	189,908 円	— 円
	高 校 卒	— 円	— 円	— 円

(注) 国家公務員欄における括弧書きは、給与改定・臨時特例法による給与減額措置がないとした場合の値(減額前)です。

(3) 職員の経験年数別・学歴別平均給料月額状況（25年4月1日現在）

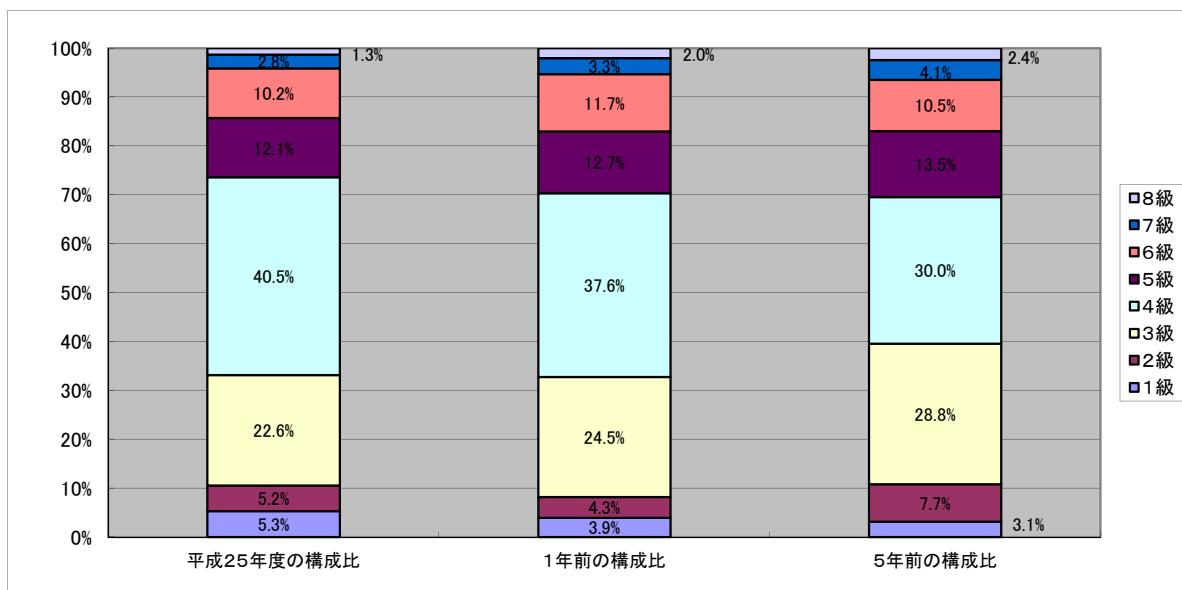
区分		経験年数10年	経験年数20年	経験年数25年	経験年数30年
一般行政職	大学卒	278,955 円	366,909 円	385,160 円	413,246 円
	高校卒	232,800 円	308,682 円	366,540 円	375,592 円
技能労務職	高校卒	— 円	314,820 円	360,964 円	375,000 円
	中学卒	— 円	329,050 円	344,450 円	409,481 円
教育職	大学卒	292,708 円	399,282 円	421,746 円	436,644 円
	高校卒	— 円	— 円	— 円	— 円

3 一般行政職の級別職員数等の状況

(1) 一般行政職の級別職員数及び給料表の状況（25年4月1日現在）

区分	標準的な職務内容	職員数	構成比	1号給の給料月額	最高号給の給料月額
1 級	主事・技師	62 人	5.3 %	135,600 円	243,700 円
2 級	主事・技師	60 人	5.2 %	185,800 円	307,800 円
3 級	主事・技師・主査	262 人	22.6 %	222,900 円	354,700 円
4 級	主査・主席主査(係長)	471 人	40.6 %	261,900 円	388,300 円
5 級	課長補佐	140 人	12.1 %	289,200 円	400,600 円
6 級	課長	119 人	10.2 %	320,600 円	422,600 円
7 級	次長	32 人	2.8 %	366,200 円	456,200 円
8 級	部長	15 人	1.3 %	413,000 円	478,200 円

(注) 1 秋田市職員給与条例に基づく給料表の級区分による職員数です。
 2 標準的な職務内容とは、それぞれの級に該当する代表的な職務です。



(2) 昇給への勤務成績の反映状況

平成19年度から、勤務状況等を総合的に評価して成績昇給を実施しています(対象は定数の25%以内)

4 職員の手当の状況

(1) 期末手当・勤勉手当

秋 田 市	秋 田 県	国
1人当たり平均支給額(24年度) 1,531 千円	1人当たり平均支給額(24年度) 1,678 千円	—
(24年度支給割合) 期末手当 2.60 月分 勤勉手当 1.35 月分 (1.45)月分 (0.65)月分	(24年度支給割合) 期末手当 2.60 月分 勤勉手当 1.35 月分 (1.45)月分 (0.65)月分	(24年度支給割合) 期末手当 2.60 月分 勤勉手当 1.35 月分 (1.45)月分 (0.65)月分
(加算措置の状況) 職制上の段階、職務の級等による加算措置 ・役職加算 5.0~20%	(加算措置の状況) 職制上の段階、職務の級等による加算措置 ・役職加算 5~20% ・管理職加算 15~25%	(加算措置の状況) 職制上の段階、職務の級等による加算措置 ・役職加算 5~20% ・管理職加算 10~25%
(勤勉手当への勤務実績の反映状況) ・一律支給		

(注) ()内は、再任用職員に係る支給割合です。

(2) 退職手当 (25年4月1日現在)

秋 田 市			国		
(支給率)	自己都合	勸奨・定年	(支給率)	自己都合	勸奨・定年
勤続20年	23.03 月分	28.7875 月分	勤続20年	23.03 月分	28.7875 月分
勤続25年	32.83 月分	38.955 月分	勤続25年	32.83 月分	38.955 月分
勤続35年	46.55 月分	55.86 月分	勤続35年	46.55 月分	55.86 月分
最高限度額	55.86 月分	55.86 月分	最高限度額	55.86 月分	55.86 月分
その他の加算措置	定年前早期退職特例措置 (2%~20%加算)		その他の加算措置	定年前早期退職特例措置 (2%~20%加算)	
1人当たり平均支給額	4,179 千円	25,903 千円			

(注) 退職手当の1人当たり平均支給額は、24年度に退職した職員に支給された平均額です。

(3) 地域手当

(25年4月1日現在)

支給実績(24年度決算)		4,851 千円	
支給職員1人当たり平均支給年額(24年度決算)		808,500 円	
支給対象地域	支給率	支給対象職員数	国の制度(支給率)
東京23区	18 %	5 人	18 %
医師・歯科医師	15 %	1 人	15 %
	%	人	%
	%	人	%
	%	人	%
	%	人	%

(注) 市立秋田総合病院の医師・歯科医師に係る支給額および支給対象職員数は、病院会計の頁に記載しています。

(4) 特殊勤務手当 (25年4月1日現在)

支給実績(24年度決算)	79,271 千円			
支給職員1人当たり平均支給年額(24年度決算)	125,429 円			
職員全体に占める手当支給職員の割合(24年度)	26.9 %			
手当の種類(手当数)	21手当			
手当の名称	主な支給対象職員	主な支給対象業務	支給実績 (平成24年度決算)	左記職員に対する支給単価
作業主任手当	作業主任者	法定作業主任業務	346 千円	月額 1,500円
市税等賦課徴収手当	税務事務職員等	賦課・徴収業務	11,033 千円	日額 400円
防疫等業務手当	保健所職員	結核等訪問指導業務等	119 千円	日額 290円
斎場業務手当	火葬業務従事者	斎場における火葬業務等	399 千円	日額 300円
清掃手当	ごみ処理従事者	ごみ・し尿処理業務	4,338 千円	日額 440円/330円
夜間清掃手当	〃	夜間ごみ・し尿処理業務	— 千円	1回につき2,900円/2,000円
福祉事務現業手当	社会福祉現業業務従事者	社会福祉ケースワーカー業務	6,323 千円	日額 400円
行旅死病人取扱手当	行旅死病人業務従事者	行旅死病人取扱業務	9 千円	1件につき 3,000円/1,500円
用地買収等交渉手当	用地買収業務従事者	土地等の買収移転交渉業務	— 千円	日額 280円
道路上作業手当	道路維持課職員	道路維持補修業務等	473 千円	日額 300円
高所作業手当	樹木せん定作業従事者	10m以上のせん定作業等	76 千円	日額 250円/180円
動物飼育手当	動物園の飼育業務従事者	動物飼育業務	793 千円	日額 210円
有害物取扱手当	有害物取扱業務従事者	有害物取扱業務	132 千円	日額 180円
消防特殊業務手当	消防職員	消防特殊業務	4,974 千円	1回につき 250円以内
救急手当	救急業務従事者	救急救命処置業務等	9,988 千円	1回につき 370円/250円
夜間特殊業務手当	消防職員	夜間における消防特殊業務	28,173 千円	1回につき980円/650円等
精神保健業務手当	診察業務従事者等	精神保健関係診察業務等	22 千円	日額 230円
公害防止業務手当	公害検査業務従事者	浄化槽検査業務等	79 千円	日額 260円/230円
医務手当	医師・歯科医師	医師の診察業務等	2,475 千円	月額 475,000円以内
教員特殊業務手当	学校教諭	教員特殊業務	8,909 千円	日額 2,100円/1,500円等
教育業務連絡指導手当	〃	教育業務における連絡指導等	610 千円	日額 200円

(5) 時間外勤務手当

支給実績(24年度決算)	550,844 千円
職員1人当たり平均支給年額(24年度決算)	235 千円
支給実績(23年度決算)	566,968 千円
職員1人当たり平均支給年額(23年度決算)	236 千円

(6) その他の手当（25年4月1日現在）

手当名	内容及び支給単価	国の制度との異同	国の制度と異なる内容	支給実績 (24年度決算)	支給職員1人当たり 平均支給年額 (24年度決算)
扶養手当	配偶者 13,000円	同じ	無	323,654 千円	227,445 円
	配偶者なしの職員で扶養1人目 11,000円				
	配偶者非扶養で扶養1人目 6,500円				
	配偶者以外の扶養2人目以降 6,500円				
	16歳～22歳までの加算 5,000円				
住居手当	借家限度額27,500円	異なる	借家の額	114,582 千円	291,557 円
通勤手当	交通機関利用者 限度55,000円	異なる	交通用具の額等	193,126 千円	87,072 円
	交通用具利用者 限度38,100円				
単身赴任手当	被扶養者を有する単身赴任者 23,000円＋距離による加算	同じ	無	2,028 千円	338,000 円
管理職手当	部長級 94,000円	-		296,378 千円	712,447 円
	次長級 77,400円				
	課長級 62,300円				
	課長補佐級 49,600円				
宿日直手当	宿直業務1回につき4,200円以内	同じ	無	1,831 千円	8,888 円
管理職員特別勤務手当	勤務1回につき6,000円～10,000円	同じ	無	41 千円	13,667 円
夜間勤務手当	勤務1回につき時間給の100分の25	同じ	無	38,064 千円	109,066 円
休日勤務手当	時間給の100分の125～100分の150	同じ	無	154,947 千円	212,256 円
寒冷地手当	月額7,360円～17,800円(11月～3月)	同じ	無	165,750 千円	71,321 円

5 特別職の報酬等の状況（25年4月1日現在）

区分		給料月額等	
給料	市長	1,055,700 円 (1,173,000 円)	(参考)中核市における最高/最低額 1,180,000 円 / 565,000 円
	副市長	854,050 円 (899,000 円)	960,000 円 / 705,000 円
報酬	議長	704,000 円	827,000 円 / 625,000 円
	副議長	655,000 円	748,000 円 / 555,000 円
	議員	625,000 円	700,000 円 / 510,000 円
期末手当	市長 副市長	(25年度支給割合) 2.950	月分 (給料×1.2×2.95月)
	議長 副議長 議員	(25年度支給割合) 2.925	月分 (議員報酬×1.2×2.925月)
退職手当	市長	(算定方式) 1,173,000円×在職月数×0.58	(1期の手当額) 32,656,320 円 (支給時期) 任期毎
	副市長	899,000円×在職月数×0.38	16,397,760 円 任期毎
	備考	平成25年4月1日に在職する特別職に支給する当該在職期間の退職手当は、上記により算出した額から市長にあっては100分の20、副市長にあっては100分の10を減じた額を支給。	

(注) 1 給料の()内は、減額措置を行う前の金額です。

2 退職手当の「1期の手当額」は、4月1日現在の給料月額及び支給率に基づき、1期(4年=48月)勤めた場合の退職手当の見込額です。

6 職員数の状況

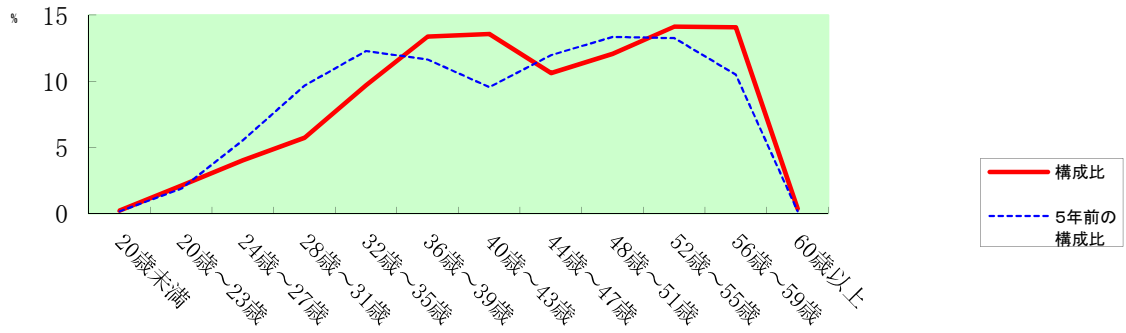
(1) 部門別職員数の状況と主な増減理由

区 分 部 門		職 員 数		対前年 増減数	主な増減理由
		平成24年	平成25年		
普通会計部門	議会	18	17	▲ 1	市長選により人事異動が5/1付けとなったため
	総務	412	389	▲ 23	大学設置準備室の廃止
	税務	110	109	▲ 1	資産税課の業務体制の見直し
	民生	311	300	▲ 11	保育所の業務体制の見直し
	衛生	273	264	▲ 9	向浜事業所の民間委託
	労働	4	4	0	
	農水	65	63	▲ 2	市長選により人事異動が5/1付けとなったため
	商工	31	36	5	観光物産課の体制強化
	土木	255	243	▲ 12	建設部・都市整備部の体制見直しによる事務の統廃合、縮小
	計	1,479	1,425	▲ 54	<参考> 人口1万人当たり職員数 44.44人 (中核市の人口1万人当たり職員数 43.31人)
	教育部門	467	437	▲ 30	秋田公立美術工芸短期大学の4大化に伴う独立行政法人化
	消防部門	402	402	0	
小 計	2,348	2,264	▲ 84	<参考> 人口1万人当たり職員数 70.60人 (中核市の人口1万人当たり職員数 61.73人)	
公営企業計等部門	病院	476	468	▲ 8	病院の業務体制の見直し
	水道	126	127	1	上下水道局の業務体制の見直し
	交通	0	0	0	
	下水道	80	79	▲ 1	上下水道局の業務体制の見直し
	その他	108	108	0	
	小 計	790	782	▲ 8	
合 計	3,138 [3,281]	3,046 [3,281]	▲ 92	<参考> 人口1万人当たり職員数 94.99人	

(注) 1 職員数は一般職に属する職員数です。(平成25年地方公共団体定員管理調査より)

2 []内は条例定数の合計です。

(2) 年齢別職員構成の状況（25年4月1日現在）



区分	20歳未満	20歳～23歳	24歳～27歳	28歳～31歳	32歳～35歳	36歳～39歳	40歳～43歳	44歳～47歳	48歳～51歳	52歳～55歳	56歳～59歳	60歳以上	計
職員数	7人	79人	127人	172人	257人	422人	416人	340人	342人	464人	411人	9人	3,046人

(3) 職員数の推移

部門別	20年	21年	22年	23年	24年	25年	過去5年間の増減数(率)
一般行政	1,647	1,578	1,559	1,514	1,479	1,425	▲222(▲13.5%)
教育	517	505	508	485	467	437	▲80(▲15.5%)
消防	400	401	399	402	402	402	+2(+0.5%)
普通会計計	2,564	2,484	2,466	2,401	2,348	2,264	▲300(▲11.7%)
公営企業等会計計	835	841	795	803	790	782	▲53(▲6.3%)
総合計	3,399	3,325	3,261	3,204	3,138	3,046	▲353(▲10.4%)

(注) 各年における定員管理調査において報告した部門別職員数。

7 公営企業職員の状況

(1) 水道事業

① 職員給与費の状況

ア 決算

区分	総費用 A	純損益又は 実質収支	職員給与費 B	総費用に占める 職員給与費比率 B/A	(参考)23年度の総費用に 占める職員給与費比率
24年度	千円 5,988,504	千円 876,668	千円 1,141,745	% 19.07	% 17.51

(注) 資本勘定支弁職員に係る職員給与費135,679千円を含みません。

区分	職員数 A	給与費			一人当たり給与費 B/A	(参考)市町村平均 一人当たり給与費	
		給料	職員手当	期末・勤勉手当			
24年度	人 138	千円 562,479	千円 85,484	千円 203,907	千円 851,870	千円 6,173	千円 6,258

(注) 1 職員手当には、退職給与金を含みません。

2 職員数は25年3月31日現在の人数です。

② 職員の基本給、平均月収額及び平均年齢の状況(25年4月1日現在)

区分	平均年齢	基本給	平均月収額
秋田市	48.6 歳	352,443 円	547,831 円
市町村平均	45.2 歳	353,532 円	520,694 円

(注) 平均月収額には、期末・勤勉手当等を含みます。

③ 職員の手当の状況

ア 期末手当・勤勉手当

秋 田 市	一般行政職平均
1人当たり平均支給額(24年度) 1,478 千円	1人当たり平均支給額(24年度) 1,531 千円
(24年度支給割合) 期末手当 勤勉手当 一般行政職(右記)と同	(24年度支給割合) 期末手当 勤勉手当 2.60 月分 1.35 月分 (1.45)月分 (0.65)月分
(加算措置の状況) 一般行政職(右記)と同	(加算措置の状況) 職制上の段階、職務の級等による加算措置 ・役職加算5~20%

(注) ()内は、再任用職員に係る支給割合です。

イ 退職手当(25年4月1日現在)

秋 田 市	一般行政職平均(公営企業会計以外)
(支給率) 自己都合 勤続20年 勤続25年 勤続35年 最高限度額 その他の加算措置 1人当たり平均支給額	(支給率) 自己都合 勸奨・定年 勤続20年 23.03 月分 28.7875 月分 勤続25年 32.83 月分 38.96 月分 勤続35年 46.55 月分 55.86 月分 最高限度額 55.86 月分 55.86 月分 その他の加算措置 定年前早期退職特例措置 (2%~20%加算) 1人当たり平均支給額 4,179 千円 25,903 千円
↑ 一般行政職(右記)と同 ↓	

ウ 地域手当

(25年4月1日現在)

支給実績(24年度決算)			(支給なし)
支給職員1人当たり平均支給年額(24年度決算)			
支給対象地域	支給率	支給対象職員数	一般行政職の制度(支給率)

エ 特殊勤務手当(25年4月1日現在)

支給実績(24年度決算)	2,090 千円			
支給職員1人当たり平均支給年額(24年度決算)	23,755 円			
職員全体に占める手当支給職員の割合(24年度)	63.8 %			
手当の種類(手当数)	12種類			
手当の名称	主な支給対象職員	主な支給対象業務	支給実績 (平成24年度決算)	左記職員に対する支給単価
停水処分手当	停水処分従事者	停水処分	1,746 千円	1件につき400円
工事作業手当	給・配水管工事作業従事者	自ら給配水管工事および排水 管工事作業に従事	25 千円	日額300円
夜間作業手当	夜間作業従事者等	22時以降の夜間作業等	68 千円	1回につき150円~250円
用地交渉手当	用地交渉従事者	土地等の買収移転交渉業務	— 千円	日額250円
上下水管内作業手当	上下水道管内作業従事者	上下水管内作業	— 千円	日額350円
応急給水手当	応急給水作業従事者	濁水、断水等の応急給水作業	11 千円	日額400円
危険作業手当	危険作業従事者	危険・有害な薬品の取扱い、 3,000V以上の電気設備作業 等	2 千円	日額250円
高所作業手当	高所作業従事者	地上10mの足場の不安定な箇 所での作業等	— 千円	日額220円
深所作業手当	深所作業従事者	換気装置が必要な深所作業	— 千円	日額250円
呼出し手当	緊急呼出しを受けた者	22時以降の呼出し等	31 千円	1回につき100円~350円
車両管理手当	車両管理従事者	車両整備作業	47 千円	1台につき470円
作業主任手当	作業主任者	法定作業主任業務	160 千円	月額1,500円

オ 時間外勤務手当

支給実績(24年度決算)	22,196 千円
職員1人当たり平均支給年額(24年度決算)	190 千円
支給実績(23年度決算)	34,004 千円
職員1人当たり平均支給年額(23年度決算)	283 千円

(注) 時間外勤務手当には、休日勤務手当を含みます。

カ その他の手当(25年4月1日現在)

手当名	内容及び支給単価	一般行政職の 制度との異同	一般行政職の 制度と異なる 内容	支給実績 (24年度決算)	支給職員1人当たり 平均支給年額 (24年度決算)
扶養手当	一般行政職(4-(6))と同じ			21,166 千円	240,518 円
住居手当				4,677 千円	292,294 円
通勤手当				12,242 千円	92,040 円
管理職手当				13,723 千円	653,486 円
寒冷地手当				9,390 千円	75,120 円
夜間勤務手当				— 千円	— 円
管理職員特別勤務手当				— 千円	— 円
宿日直手当				— 千円	— 円

(2) 下水道事業

① 職員給与費の状況

ア 決算

区分	総費用 A	純損益又は 実質収支	職員給与費 B	総費用に占める 職員給与費比率 B/A	(参考)23年度の総費用に 占める職員給与費比率
24年度	千円 8,547,874	千円 615,850	千円 572,018	% 6.69	% 5.84

(注) 資本勘定支弁職員に係る職員給与費219,993千円を含みません。

区分	職員数 A	給 与 費				一人当たり給与費 B/A	(参考)市町村平均 一人当たり給与費
		給 料	職員手当	期末・勤勉手当	計 B		
24年度	人 75	千円 316,823	千円 45,202	千円 117,143	千円 479,168	千円 6,389	千円 6,209

(注) 1 職員手当には、退職給与金を含みません。
2 職員数は25年3月31日現在の人数です。

② 職員の基本給、平均月収額及び平均年齢の状況(25年4月1日現在)

区 分	平均年齢	基本給	平均月収額
秋田市	47.6 歳	366,016 円	546,800 円
市町村平均	44.0 歳	349,691 円	516,750 円

(注) 平均月収額には、期末・勤勉手当等を含みます。

③ 職員の手当の状況

ア 期末手当・勤勉手当

秋 田 市	一般行政職平均										
1人当たり平均支給額(24年度) 1,562 千円	1人当たり平均支給額(24年度) 1,531 千円										
(24年度支給割合) <table border="1" style="margin-left: 20px;"> <tr> <td>期末手当</td> <td>勤勉手当</td> </tr> <tr> <td colspan="2">一般行政職(右記)と同</td> </tr> </table>	期末手当	勤勉手当	一般行政職(右記)と同		(24年度支給割合) <table border="1" style="margin-left: 20px;"> <tr> <td>期末手当</td> <td>勤勉手当</td> </tr> <tr> <td>2.60 月分</td> <td>1.35 月分</td> </tr> <tr> <td>(1.45)月分</td> <td>(0.65)月分</td> </tr> </table>	期末手当	勤勉手当	2.60 月分	1.35 月分	(1.45)月分	(0.65)月分
期末手当	勤勉手当										
一般行政職(右記)と同											
期末手当	勤勉手当										
2.60 月分	1.35 月分										
(1.45)月分	(0.65)月分										
(加算措置の状況) <table border="1" style="margin-left: 20px;"> <tr> <td>一般行政職(右記)と同</td> </tr> </table>	一般行政職(右記)と同	(加算措置の状況) 職制上の段階、職務の級等による加算措置 ・役職加算5~20%									
一般行政職(右記)と同											

(注) ()内は、再任用職員に係る支給割合です。

イ 退職手当(25年4月1日現在)

秋 田 市	一般行政職平均(公営企業会計以外)
(支給率) 自己都合 勸奨・定年	(支給率) 自己都合 勸奨・定年
勤続20年	23.03 月分 28.7875 月分
勤続25年	32.83 月分 38.96 月分
勤続35年	46.55 月分 55.86 月分
最高限度額	55.86 月分 55.86 月分
その他の加算措置	定年前早期退職特例措置 (2%~20%加算)
1人当たり平均支給額	1人当たり平均支給額
— 20,337 千円	4,179 千円 25,903 千円

ウ 地域手当

(25年4月1日現在)

支給実績(24年度決算)			(支給なし)
支給職員1人当たり平均支給年額(24年度決算)			
支給対象地域	支給率	支給対象職員数	一般行政職の制度(支給率)

エ 特殊勤務手当 (25年4月1日現在)

支給実績(24年度決算)		166 千円		
支給職員1人当たり平均支給年額(24年度決算)		4,058 円		
職員全体に占める手当支給職員の割合(24年度)		54.7 %		
手当の種類(手当数)		11種類		
手当の名称	主な支給対象職員	主な支給対象業務	支給実績 (平成24年度決算)	左記職員に対する支給単価
工事作業手当	給・配水管工事作業従事者	自ら給配水管工事および排水 管工事に従事	－ 千円	日額300円
夜間作業手当	夜間作業従事者等	22時以降の夜間作業等	2 千円	1回につき150円～250円
用地交渉手当	用地交渉従事者	土地等の買収移転交渉業務	－ 千円	日額250円
汚水取扱手当	汚水処理作業従事者	汚水処理作業	14 千円	日額440円
上下水管内作業手当	上下水道管内作業従事者	上下水管内作業	－ 千円	日額350円
危険作業手当	危険作業従事者	危険・有害な薬品の取扱い、 3,000V以上の電気設備作業 等	1 千円	日額250円
高所作業手当	高所作業従事者	地上10mの足場の不安定な箇 所での作業等	－ 千円	日額220円
深所作業手当	深所作業従事者	換気装置が必要な深所作業	10 千円	日額250円
呼出し手当	緊急呼出しを受けた者	22時以降の呼出し等	10 千円	1回につき100円～350円
車両管理手当	車両管理従事者	車両整備作業	22 千円	1台につき470円
作業主任手当	作業主任者	法定作業主任業務	107 千円	月額1,500円

オ 時間外勤務手当

支給実績(24年度決算)	10,612 千円
職員1人当たり平均支給年額(24年度決算)	174 千円
支給実績(23年度決算)	12,419 千円
職員1人当たり平均支給年額(23年度決算)	200 千円

(注) 時間外勤務手当には、休日勤務手当を含みます。

カ その他の手当 (25年4月1日現在)

手当名	内容及び支給単価	一般行政職の 制度との異同	一般行政職の 制度と異なる 内容	支給実績 (24年度決算)	支給職員1人当たり 平均支給年額 (24年度決算)
扶養手当	一般行政職(4-(6))と同			12,592 千円	233,185 円
住居手当				858 千円	286,000 円
通勤手当				6,058 千円	80,779 円
管理職手当				9,276 千円	662,571 円
寒冷地手当				5,640 千円	78,326 円
夜間勤務手当				－ 千円	－ 円
管理職員特別勤務手当				－ 千円	－ 円
宿日直手当				－ 千円	－ 円

(3) 農業集落排水事業

① 職員給与費の状況

ア 決算

区分	総費用 A	純損益又は 実質収支	職員給与費 B	総費用に占める 職員給与費比率 B/A	(参考) 23年度の総費用に 占める職員給与費比率
24年度	千円 570,144	千円 8,758	千円 25,102	% 4.40	% 4.52

(注) 資本勘定支弁職員に係る職員給与費38,982千円を含みません。

区分	職員数 A	給 与 費				一人当たり給与費 B/A	(参考)市町村平均 一人当たり給与費 千円
		給 料	職員手当	期末・勤勉手当	計 B		
24年度	人 8	千円 33,493	千円 6,397	千円 12,539	千円 52,429	千円 6,554	千円 —

(注) 1 職員手当には、退職給与金を含みません。

2 職員数は25年3月31日現在の人数です。

② 職員の基本給、平均月収額及び平均年齢の状況（25年4月1日現在）

区 分	平均年齢	基本給	平均月収額
秋田市	43.6 歳	369,530 円	546,132 円
市町村平均	— 歳	— 円	— 円

(注) 平均月収額には、期末・勤勉手当等を含みます。

③ 職員の手当の状況

ア 期末手当・勤勉手当

秋 田 市	一般行政職平均
1人当たり平均支給額(24年度) 1,567 千円	1人当たり平均支給額(24年度) 1,531 千円
(24年度支給割合) 期末手当 勤勉手当 一般行政職(右記)と同	(24年度支給割合) 期末手当 勤勉手当 2.60 月分 1.35 月分 (1.45)月分 (0.65)月分
(加算措置の状況) 一般行政職(右記)と同	(加算措置の状況) 職制上の段階、職務の級等による加算措置 ・役職加算5~20%

(注) ()内は、再任用職員に係る支給割合です。

イ 退職手当（25年4月1日現在）

秋 田 市	一般行政職平均(公営企業会計以外)
(支給率) 自己都合 勸奨・定年	(支給率) 自己都合 勸奨・定年
勤続20年	23.03 月分 28.7875 月分
勤続25年	32.83 月分 38.96 月分
勤続35年	46.55 月分 55.86 月分
最高限度額	55.86 月分 55.86 月分
その他の加算措置	定年前早期退職特例措置 (2%~20%加算)
1人当たり平均支給額 — 千円	1人当たり平均支給額 4,179 千円 25,903 千円

ウ 地域手当

(25年4月1日現在)

支給実績(24年度決算)			(支給なし)
支給職員1人当たり平均支給年額(24年度決算)			
支給対象地域	支給率	支給対象職員数	一般行政職の制度(支給率)

エ 特殊勤務手当 (25年4月1日現在)

支給実績(24年度決算)		23 千円		
支給職員1人当たり平均支給年額(24年度決算)		4,696 円		
職員全体に占める手当支給職員の割合(24年度)		62.5 %		
手当の種類(手当数)		11種類		
手当の名称	主な支給対象職員	主な支給対象業務	支給実績 (平成24年度決算)	左記職員に対する支給単価
工事作業手当	給・配水管工事作業従事者	自ら給配水管工事および排水 管工事作業に従事	－ 千円	日額300円
夜間作業手当	夜間作業従事者等	22時以降の夜間作業等	－ 千円	1回につき150円～250円
用地交渉手当	用地交渉従事者	土地等の買収移転交渉業務	－ 千円	日額250円
汚水取扱手当	汚水処理作業従事者	汚水処理作業	－ 千円	日額440円
上下水管内作業手当	上下水道管内作業従事者	上下水管内作業	－ 千円	日額350円
危険作業手当	危険作業従事者	危険・有害な薬品の取扱い、 3,000V以上の電気設備作業 等	－ 千円	日額250円
高所作業手当	高所作業従事者	地上10mの足場の不安定な箇 所での作業等	－ 千円	日額220円
深所作業手当	深所作業従事者	換気装置が必要な深所作業	－ 千円	日額250円
呼出し手当	緊急呼出しを受けた者	22時以降の呼出し等	1 千円	1回につき100円～350円
車両管理手当	車両管理従事者	車両整備作業	4 千円	1台につき470円
作業主任手当	作業主任者	法定作業主任業務	18 千円	月額1,500円

オ 時間外勤務手当

支給実績(24年度決算)	2,047 千円
職員1人当たり平均支給年額(24年度決算)	292 千円
支給実績(23年度決算)	1,987 千円
職員1人当たり平均支給年額(23年度決算)	248 千円

(注) 時間外勤務手当には、休日勤務手当を含みます。

カ その他の手当 (25年4月1日現在)

手当名	内容及び支給単価	一般行政職の 制度との異同	一般行政職の 制度と異なる 内容	支給実績 (24年度決算)	支給職員1人当たり 平均支給年額 (24年度決算)
扶養手当	一般行政職(4-(6))と同			1,982 千円	283,143 円
住居手当				540 千円	270,000 円
通勤手当				542 千円	67,713 円
管理職手当				595 千円	595,200 円
寒冷地手当				668 千円	83,540 円
夜間勤務手当				－ 千円	－ 円
管理職員特別勤務手当				－ 千円	－ 円
宿日直手当				－ 千円	－ 円

(4) 病院事業

① 職員給与費の状況

ア 決算

区分	総費用 A	純損益又は 実質収支	職員給与費 B	総費用に占める 職員給与費比率 B/A	(参考)23年度の総費用に 占める職員給与費比率
24年度	千円 9,716,806	千円 233,388	千円 3,402,470	% 35.02	% 36.90

区分	職員数 A	給 与 費				一人当たり給与費 B/A	(参考)市町村平均 一人当たり給与費
		給 料	職員手当	期末・勤勉手当	計 B		
24年度	人 474	千円 1,812,615	千円 915,206	千円 674,649	千円 3,402,470	千円 7,178	千円 6,764

(注) 1 職員手当には、退職給与金を含みません。
2 職員数は25年3月31日現在の人数です。

② 職員の基本給、平均月収額及び平均年齢の状況（25年4月1日現在）

区 分	平均年齢	基本給	平均月収額
秋 田 市	医師	49.4 歳	474,459 円
	医療技術員	39.0 歳	291,262 円
	看護師	38.8 歳	303,036 円
	准看護師	59.5 歳	298,565 円
	事務職員	46.1 歳	335,105 円
市 町 村 平 均	医師等	44.2 歳	565,922 円
	看護師	38.5 歳	286,732 円
	事務職員	43.5 歳	332,456 円

(注) 平均月収額には、期末・勤勉手当等を含みます。

③ 職員の手当の状況

ア 期末手当・勤勉手当

秋 田 市	一般行政職平均
1人当たり平均支給額(24年度) 1,423 千円	1人当たり平均支給額(24年度) 1,531 千円
(24年度支給割合) 期末手当 勤勉手当 一般行政職(右記)と同	(24年度支給割合) 期末手当 勤勉手当 2.60 月分 1.35 月分 (1.45)月分 (0.65)月分
(加算措置の状況) 職制上の段階、職務の級等による加算措置 ・役職加算 5~20%	(加算措置の状況) 職制上の段階、職務の級等による加算措置 ・役職加算 5~20%

(注) ()内は、再任用職員に係る支給割合です。

イ 退職手当（25年4月1日現在）

秋 田 市	一般行政職平均(公営企業会計以外)
(支給率) 自己都合 勸奨・定年	(支給率) 自己都合 勸奨・定年
勤続20年	23.03 月分 28.7875 月分
勤続25年	32.83 月分 38.96 月分
勤続35年	46.55 月分 55.86 月分
最高限度額	55.86 月分 55.86 月分
その他の加算措置	定年前早期退職特例措置 (2%~20%加算)
1人当たり平均支給額 3,688 千円 26,461 千円	1人当たり平均支給額 4,179 千円 25,903 千円

(注) 退職手当の1人当たり平均支給額は、24年度に退職した職員に支給された平均額です。

ウ 地域手当

(25年4月1日現在)

支給実績(24年度決算)		56,085 千円	
支給職員1人当たり平均支給年額(24年度決算)		1,001,518 円	
支給対象地域	支給率	支給対象職員数	一般行政職の制度(支給率)
医師・歯科医師	15 %	56 人	—

エ 特殊勤務手当(25年4月1日現在)

支給実績(24年度決算)		362,757 千円		
支給職員1人当たり平均支給年額(24年度決算)		1,099,264 円		
職員全体に占める手当支給職員の割合(24年度)		63.2 %		
手当の種類(手当数)		5種類		
手当の名称	主な支給対象職員	主な支給対象業務	支給実績 (平成24年度決算)	左記職員に対する支給単価
特殊病棟勤務手当	病院看護師等	結核病棟看護業務等	2,004 千円	月額 3,900円
夜間看護手当	病院看護師	夜間看護業務	79,620 千円	1回につき 3,300円/2,900円等
医務手当	医師・歯科医師	医師の診察業務等	265,500 千円	月額 475,000円以内
緊急医療等従事手当	医師・歯科医師	緊急の医療業務又は分娩の介助	10,500 千円	1回につき 20,000円以内
研修医指導手当	医師・歯科医師	臨床研修の指導に従事する職員	5,133 千円	研修医1人につき月額 10,000円以内

オ 時間外勤務手当

支給実績(24年度決算)	167,319 千円
職員1人当たり平均支給年額(24年度決算)	350 千円
支給実績(23年度決算)	168,616 千円
職員1人当たり平均支給年額(23年度決算)	356 千円

(注) 時間外勤務手当には、休日勤務手当を含みます。

カ その他の手当(25年4月1日現在)

手当名	内容及び単価	一般行政職の 制度との異同	一般行政職の制度と異 なる内容	支給実績 (24年度決算)	支給職員1人当たり 平均支給年額 (24年度決算)
扶養手当	4-(6)参照	同	無	35,086 千円	187,626 円
住居手当				32,770 千円	277,712 円
通勤手当				29,169 千円	74,033 円
単身赴任手当				— 千円	— 円
管理職手当				72,087 千円	766,883 円
宿日直手当			待機分 医師1回7,000円 看護師等1回2,800円	68,113 千円	558,303 円
管理職員特別勤務手当			無	19,953 千円	383,712 円
夜間勤務手当				44,393 千円	142,285 円
寒冷地手当	27,469 千円	58,820 円			