

保存版<sup>③</sup>(2019年  
3月改訂)

”人にも地球にもやさしいあきた“をめざして

# ごみの分け方 出し方 手引き

秋田市  
ごみ減量キャラクター  
エコアちゃん

## 秋田市指定ごみ袋に 入れて出してください

家庭から出るごみは、秋田市指定ごみ袋に入れてください。  
指定袋はスーパーマーケットなどでご購入ください。

- レジ袋だけで出すことはできません。
- ごみ出しは1回2袋まで

## きちんと分別しましょう

秋田市では、ごみを「家庭ごみ」「資源化物(金属類など)」「水銀含有ごみ」「粗大ごみ」の4つに分けて収集します。きちんと分別して、ごみの減量にご協力ください。

## 決められた日時と場所に出しましょう

### 収集日

各地区の収集日はP25・26に掲載していますのでご確認ください。

### 出す時間

収集日の午前6時～午前8時に出してください。



### 出す場所

ご自宅のある町内会等で決められた集積所に出してください。

- 事業所ごみは、ごみ集積所に出すことはできません。
- 家庭ごみ、資源化物、水銀含有ごみは祝日・振替休日でも収集します。年末の収集については、広報あきた等で確認してください。1月1日～3日の収集はお休みです。
- ごみの出し方が不適正だと判断した場合、注意を促すシールを貼って集積所に残していきますので貼られたシールの内容をご確認ください。



シールは6種類



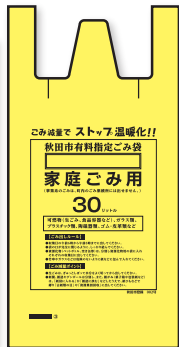
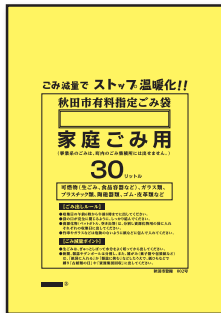
「あきエコどんどんプロジェクトアプリ」で  
ごみ分別情報を配信中!(P15参照)  
“ごみ収集日カレンダー” “分別辞典” など!

QRコードを読み込んで  
アプリをダウンロード!



# 家庭ごみ

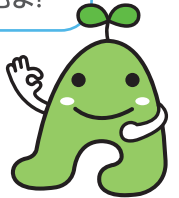
週2回収集



## 有料指定ごみ袋 「家庭ごみ用」に入れて出してください

◎袋のサイズは、10ℓ、20ℓ、30ℓ、45ℓがあります。  
■一辺の長さが50cmを超えるものは「粗大ごみ」です。  
※かさ、衣類を除く。

ごみを減らして小さいサイズの袋を利用するとごみ処理手数料も少なく済むよ!



生ごみ



食用油

ボロ布などにしみ込ませてください。



カップ、パック、袋類



ペットのトイレ砂、ペットシート



CD、レコード、フロッピーディスク、ビデオテープ



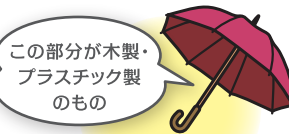
シャンプーや洗剤容器



プラスチック製品



ポリタンク (灯油用20ℓまで)



芯が木製・プラスチック製のかさ

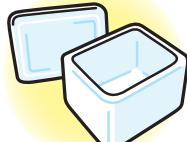
50cm超えも家庭ごみ袋からはみ出ている可



使い捨てライター

中のガスは全て使い切ってください。

▶ガスの抜き方は右ページ下参照



発泡スチロール

食品トレイ等は店頭回収有り

▶8ページ参照



衣類



皮革製品

(バッグ、靴、ベルトなど)



ゴム製品



ペンキ・ボンドなどの空き缶

## 注意!

■針、画びょう、クリップなどの小さな金属片、びんやペットボトルのキャップは「家庭ごみ」に出してください。



再生できない紙

(写真、防水加工紙、内側がアルミ加工された紙パック、においのついた紙など)

▶12ページ参照

これらのごみは **ボロ布や紙** などに包んでからごみ袋の真ん中に入れて出してください。



コップ、化粧品のびん、割れたびん



ガラス製品、皿、茶碗、せともの類



白熱球、LED電球

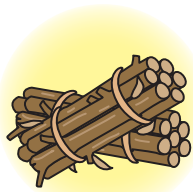
※購入時の箱に入れて出してください。

※蛍光灯は家庭ごみには出せません。▶4ページ参照

## ■有料化対象外のごみの出し方

家庭ごみの有料化は、市民一人ひとりが出すごみの量に応じて費用を負担することが原則ですが、

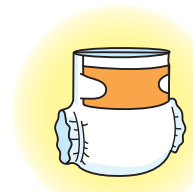
**「剪定枝」「草(雑草・刈草)・落葉」「おむつ」**は有料化対象外です。



剪定枝



草(雑草・刈草)・落葉



おむつ

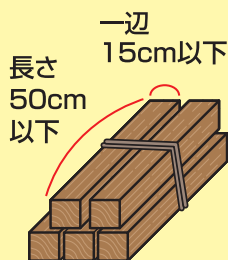
### 剪定枝



50cm以下にして、束ねてそのまま出すこともできます。(袋に入れずに1世帯1回2束まで)

束ねて袋に入れずにそのままでもOK!

### 注意!



### 木材

木材は、一辺を15cm以下、長さを50cm以下にして「家庭ごみ用」袋に入れて**家庭ごみの収集日**に出してください。それをを超える大きさの場合は「粗大ごみ」です。

規定サイズ内は「家庭ごみ用」袋に入れてね!



### 草(雑草・刈草)・落葉



「資源化物用」袋に入れて、**家庭ごみの収集日**に出すことができます。

### 注意!

■草(雑草・刈草)・落葉とおむつは一緒に入れられません。



### おむつ



「資源化物用」袋に家庭で発生したおむつを入れ、袋の外側の見えやすい所に「おむつ」と書いて、**家庭ごみの収集日**に出すことができます。

※「家庭ごみ用」袋で出す際は「おむつ」の記入は必要ありません。

## ■負担の軽減を図るため「家庭ごみ用」袋の無償交付制度があります

- 対象者 ● 在宅で腹膜透析を実施し、透析パック等を使用する方がいる世帯  
● 在宅で紙おむつを使用し、「資源化物用」袋で排出することに抵抗のある方

問い合わせ 環境都市推進課 ☎018-888-5708



**使い捨てライターは  
使い切ってから捨てましょう。**



ガスを抜くには、屋外の火気の無い風通しのよい所で、操作レバーを押し下げ輪ゴムやテープでレバーを固定し、そのまま半日ほど置いてください。

(参考)ライターの正しい捨て方など  
一般社団法人 日本喫煙具協会  
[http://www.jsaca.or.jp/knowledge\\_7.html](http://www.jsaca.or.jp/knowledge_7.html)



# 家庭ごみ処理手数料について

## ■ごみ袋1枚あたりの手数料と販売価格

	10ℓ	20ℓ	30ℓ	45ℓ
「家庭ごみ用」袋の 形と大きさ  素材は引っ張りに強いタイプと 柔らかいタイプがあります。				
1枚あたりの 手数料	10円/枚	20円/枚	30円/枚	45円/枚
10枚入りの 袋の価格  「袋の代金」は販売店に よって異なります。	袋の代金+ 手数料100円	袋の代金+ 手数料200円	袋の代金+ 手数料300円	袋の代金+ 手数料450円

### 手数料の流れ



### 手数料相当額のイメージ



### 手数料相当額を 活用している事業

- ごみ集積所の美化 
- ごみ減量の情報発信 
- 生ごみ減量の促進 
- 集団回収の普及促進 
- 不適正排出対策  
不法投棄対策 
- 資源化物の祝日収集 
- 基金への積み立て 
- その他の環境対策事業 

※施設整備等の基金に  
積み立てています。

手数料相当額を活用している事業は、環境都市推進課ホームページや広報あきた(年2回掲載)で公開しています。  
問い合わせ 環境都市推進課 ☎018-888-5706

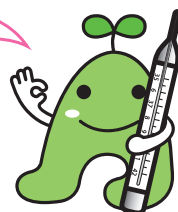


# 水銀含有ごみ 月2回収集



購入時の箱や容器に入れてから  
(箱等がない場合はボロ布や紙で包んでから)、  
**透明な袋**に入れ集積所へ出してください。

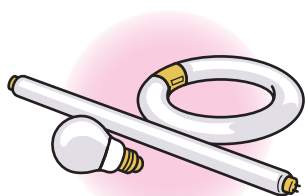
収集は  
空きびん、空き缶と  
同じ日だよ!



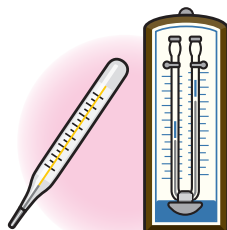
- ① 蛍光管 ② 水銀体温計・温度計 ③ 水銀血圧計の**種類ごと**に透明な袋に入れてください。
- 割れたものは、ボロ布や紙で包んでから透明な袋で密閉し、袋に「**ワレ**」と書いて出してください。
- 指定袋の外袋や「**資源化物用**」袋に入れても可。
- 集積所に置かれている緑色の空きびん**回収箱の横**に置いてください。  
(回収箱の中には入れないでください)



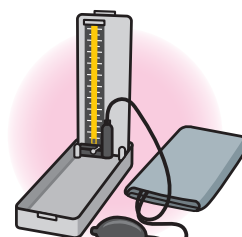
長い蛍光管は袋からはみ出ても可



蛍光管  
(電球型蛍光管含む)



水銀体温計・温度計



水銀血圧計

## 注意!

- LED電球や白熱電球、グロー球は「**家庭ごみ**」に出してください。
- 目盛部分が銀色以外(赤、青等)の体温計・温度計は「**家庭ごみ**」に出してください。

### 電球型蛍光管と白熱電球の見分け方

電球型蛍光管は、

- ① 型番号が「EF」から始まっています。
- ② 金属部分とガラス部分の間に**プラスチック部分**があります。



電球型蛍光管  
(水銀含有ごみ)



白熱電球  
(家庭ごみ)

# 資源化物 使用済み小型家電 ボックス回収

## 使用済み小型家電の回収・リサイクルにご協力ください!

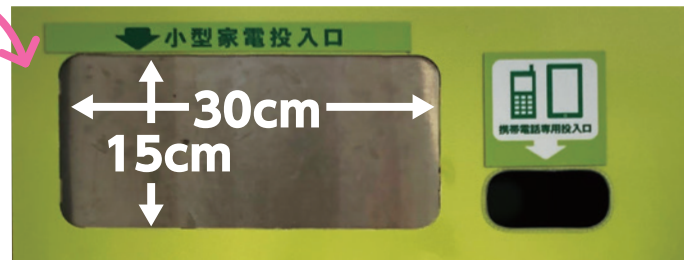
みんな大切な資源です。

●携帯電話 ●カメラ ●ノートパソコン ●ゲーム機 など ▶回収品目は右ページ参照



市の各公共施設やスーパー等にある回収ボックスに入れてください!

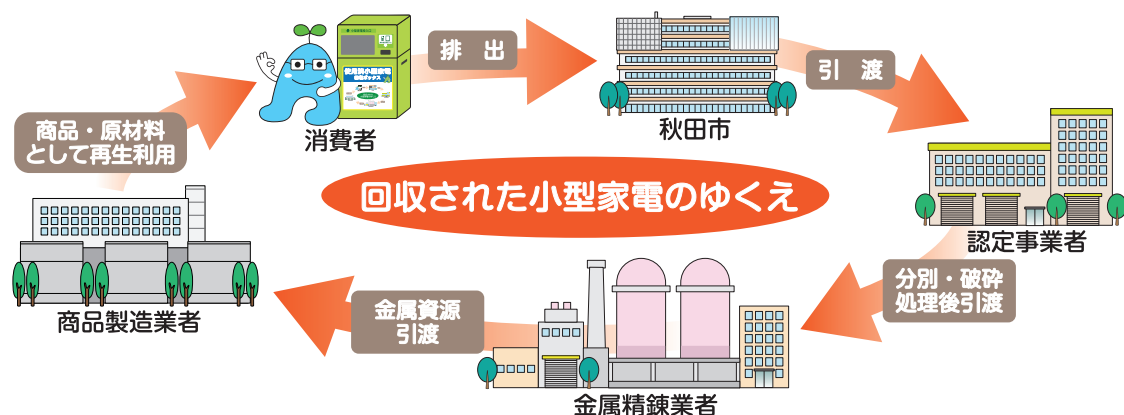
▶設置場所は右ページ下参照



たて15cm×よこ30cm×奥行30cmの投入口に入る小型家電が対象です。

### 注意!

- 一度回収ボックスに投入した小型家電は取り出すことができません。
- 携帯電話などにある個人情報、消去してから回収ボックスに投入してください。
- 電池は必ずはずしてください。▶10ページ参照
- 家電リサイクル対象品目(エアコン、テレビ、冷蔵庫・冷凍庫、保冷庫・冷温庫、洗濯機・衣類乾燥機)や、石油ストーブは対象外です。
- 事業で使用した小型家電は投入できません。
- 小型家電は回収ボックスに投入していただくことが望ましいですが、パソコンを除き、これまでどおり「金属類」としてごみ集積所に出すこともできます。▶パソコンは16ページ参照



# 使用済み小型家電回収品目一例



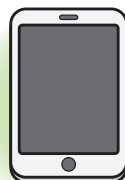
携帯電話  
PHS



電話機  
ファクス



パソコン



タブレット型  
情報通信端末  
電子書籍端末



ラジオ



デジタルカメラ  
フィルムカメラ



DVDレコーダー  
HDDレコーダー  
ブルーレイレコーダー



テレビチューナー  
(地上波デジタル・BS・CS)



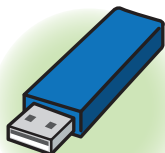
MDプレーヤー  
CDプレーヤー  
テープレコーダー



ヘッドホン



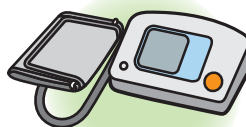
イヤホン



USBメモリ



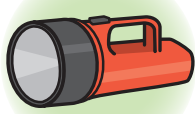
電卓



電子血圧計



電子体温計



懐中電灯



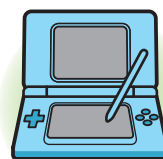
腕時計  
アナログ時計  
デジタル時計



ドライヤー



電気カミソリ  
電気バリカン  
電動歯ブラシ



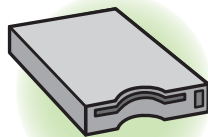
ゲーム機



ミニ電子ゲーム



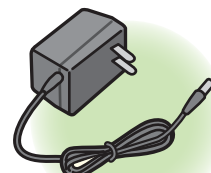
カーナビ



ETC  
車載ユニット



リモコン



ACアダプター  
ケーブル、充電器など

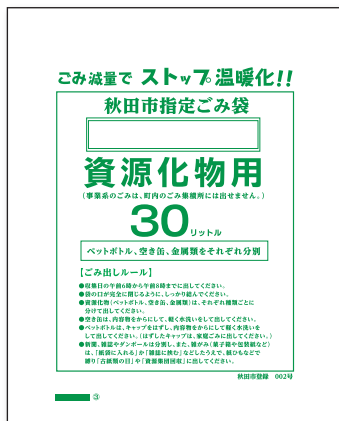
## ■回収ボックス設置場所 — 開館・営業時間内にお持ちください —

- 秋田市役所本庁舎1階
- 東部市民サービスセンター
- 西部市民サービスセンター
- 南部市民サービスセンター
- 南部市民サービスセンター別館
- 北部市民サービスセンター
- 河辺市民サービスセンター
- 雄和市民サービスセンター
- 駅東サービスセンター
- 岩見三内連絡所
- 大正寺連絡所
- 金足地区コミュニティセンター
- 上新城地区コミュニティセンター
- 下北手地区コミュニティセンター
- 太平地区コミュニティセンター
- 下新城交流センター
- 中央図書館 明徳館
- 土崎図書館
- 新屋図書館
- いとく
- グランマート
- ジェイ・マルエー
- スーパーセンターアマノ
- ナイス(フォンテAKITA店除く)
- マックスバリュ
- 生協コープあきた



# 資源化物 金属類

月1回収集



## 指定ごみ袋

「資源化物用」に入れて出してください

◎袋のサイズは、20ℓ、30ℓ、45ℓ、70ℓ、90ℓがあります。

- 金属素材の割合がおおむね50%以上のものが「金属類」です。
- 一辺の長さが50cmを超えるものは「粗大ごみ」です。※かさを除く。
- 石油ストーブ、除湿機は大きさに関係なく「粗大ごみ」です。

★印のあるもののうち、たて15cm×よこ30cm×奥行30cmの投入口に入るものは「使用済み小型家電」として回収ボックスに出すことができます。

▶5ページ参照



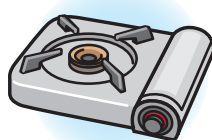
★炊飯器



★トースター



★アイロン



★卓上コンロ  
(カセットボンベをはずして)



★ドライヤー



★やかん  
★なべ



★電話機、ファクス  
★プリンター、ワープロ



★ポット、水筒  
★電気ポットも含む



この部分が  
金属製のもの  
★芯が金属製のかさ  
50cm超えも金属類  
袋からはみ出しても可



★調理用具



★掃除機  
(本体のみ)



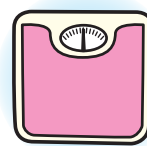
ホース部分は  
50cm以下に  
結束して  
「家庭ごみ」へ



★電気バリカン



★アンテナ



★体重計  
★電子式も含む



★エンジンオイル  
等の空き缶  
(食品・塗料・  
有機溶剤用以外)



ノコギリ、ハサミ、かなづち  
包丁、ナイフ、なた等の刃物類



これらのごみは  
ボロ布や紙  
などに包んでから  
ごみ袋の真ん中に入れて  
出してください。

## 注意!

火災の危険性がありますので、  
家電品の電池は  
必ずはずしてください。

電池については  
P10をご覧ください

金属以外のものとの複合品で、判断がつかないものは  
環境都市推進課 ☎018-888-5708 へお問い合わせください。

# 資源化物 ペットボトル 月2回収集



このマーク(ペット1)がついたものを収集します

「ペット1」マークのついていないものはリサイクルできません。「家庭ごみ」に出してください。



「ペット1」マークがついた  
飲料用・しょうゆ等調味料用・酒類用ペットボトル

取っ手がついている場合は  
つけたまま出してください。



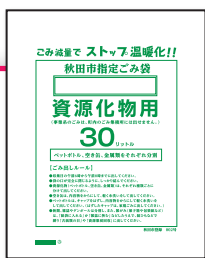
キャップをはずす  
(はずしたキャップは  
「家庭ごみ」へ)



軽く水洗い  
(洗い物の残りの水でも可)

ラベルは  
はがさなくても可

指定ごみ袋  
「資源化物用」  
に入れて出してください。



## 注意!

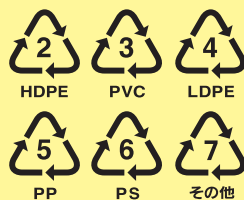
次のものは「家庭ごみ」に出してください。



シャンプー、洗剤、食  
用油などの「プラ」  
マークがついている  
ボトル



「ペット1」マークは  
ついているが汚れの  
多いペットボトル



「ペット1」以外の  
マークがついている  
製品



## 店頭回収もご利用ください

食品トレイや古紙などの回収ボックスを店頭で設置し、独自にリサイクルを行っているお店がたくさんあります。お店ごとに決まっている回収品目やルールを守って、お買物の際にご利用ください。

店頭回収を実施している店舗一覧は環境都市推進課ホームページに掲載しているよ!  
詳しくは <https://www.city.akita.lg.jp/kurashi/recycle/1006070/1009922/1006191.html>



# 資源化物 空きびん、ガス・スプレー缶 月2回収集

## 空きびん (飲料用・食品用)

酒類・ジュース類・食用油・飲み薬・ジャムなどのガラス製のびん、果実酒などの広口びん、ワンカップ



はがせるラベルは  
はがして、  
**キャップをはずす**  
(はずしたキャップは  
**「家庭ごみ」**へ)



軽く水洗い  
(洗い物の残りの  
水でも可)

### 注意!

■化粧品・塗り薬のびんなど  
飲んだり食べたりできないものが  
入っていたびんや、割れたびんは  
**「家庭ごみ」**に出してください。



## ガス・スプレー缶

(カセット式ガスボンベ・スプレー缶)  
卓上コンロ用ガスボンベ、キャンプ用ガス  
カートリッジ、殺虫剤・整髪用・消臭・制汗・塗  
料・芳香用などのスプレー缶



ペンキの  
スプレー缶も  
家庭ごみではなく  
**「スプレー缶」**に

**キャップをはずす**  
(はずしたキャップは  
**「家庭ごみ」**へ)



### 注意!

**穴はあけないでください。  
完全に使い切ってください。**

- 使い切れずに中身が残っているときは、**屋外の火気のない風通しのよい所で使い切ってください。**
- 空き缶が入った袋には、一緒に入れないでください。**収集作業時の事故につながる可能性があります。

空きびん、ガス・スプレー缶は

**袋に入れずに直接回収箱**



に入れてください。



良い例



悪い例



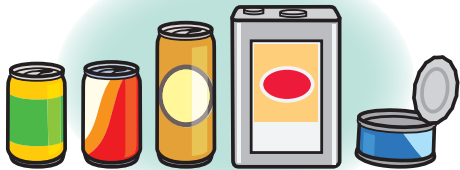


# 資源化物 空き缶、使用済み乾電池 月2回収集

## 空き缶

### 〔飲料・食品缶〕

酒類・ジュース類・食用油・粉ミルク・菓子類・缶詰などの缶



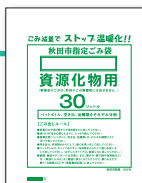
軽く水洗い  
(洗い物の  
残りの水でも可)

## 注意!

- 缶の中に異物(タバコの吸い殻など)を入れないでください。
- 未開封の缶詰など内容物が残っている場合は、必ず中身を取り除いてください。
- 塗料・有機溶剤の空き缶は「家庭ごみ」に、その他の飲料・食品缶以外の空き缶は「金属類」に出してください。

▶ガス・スプレー缶については左ページ参照。

ペットボトルとは別に  
指定ごみ袋  
「資源化物用」  
に入れて出してください。



## 使用済み乾電池 (筒型乾電池)



透明の小袋に入れてから、  
**空き缶のに入った「資源化物用」袋の中に入れてください。**  
※空き缶を出さない場合は、透明の小袋のみで出すこともできます。

### 〔充電式・ボタン型電池〕

充電式・ボタン電池は**回収協力店**へ



ボタン電池はショートによる発火を防止するため  
セロハンテープで両極を覆ってください。



ビデオカメラ・コードレス電話・携帯電話・パソコンなどの充電式電池やボタン電池は販売店等の回収協力店にお持ちください。

### ■回収対象電池、協力店のお問い合わせは

#### 充電式電池

一般社団法人JBRC  
☎03-6403-5673  
<http://www.jbrc.com/>

#### ボタン電池

一般社団法人電池工業会  
(ボタン電池回収推進センター)  
☎0120-266-205  
<http://www.botankaishu.jp/>

# 資源化古紙

月2回収集

■古紙は「新聞・ちらし」「ダンボール」「紙パック」「雑誌・雑がみ」に分けてください。古紙を出すときは、**紙ひも**でそれぞれの種類ごとに束ねてください。

※ガムテープ、ビニールひもなどでは束ねないでください。

## 新聞・ちらし

ちらしは新聞と一緒に束ねることも可。  
(雑誌、雑がみは混ぜない)

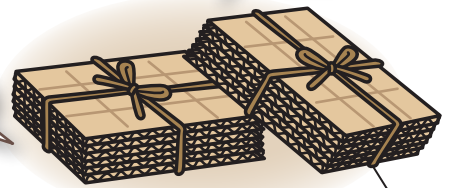


紙ひも

## ダンボール

開いて束ねてください。  
(大きいものはたたんで)

ガムテープでは束ねないでね




紙ひも


またダンボールに生まれかわるよ

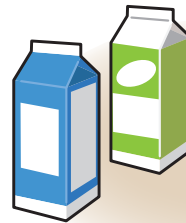
## 紙パック(※)

水洗いし、切り開いて乾かしてから束ねてください。

※

 ← このマークがついている紙パックはリサイクルできます。

 ← このマークがついていても内側がアルミコーティングされたものは「家庭ごみ」へ。



紙ひも

紙パックなどの古紙は店頭回収もやっているよ!

▶8ページ参照

## 雑誌・雑がみ

▶右ページ参照

雑誌、カタログ、教科書、菓子箱、包装紙、はがき、封筒(セロハン等ついてないもの)、名刺、トイレトペーパーの芯など

ビニールの取っ手ははずして



使用済みの紙袋に入れる

または

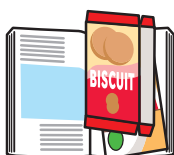
小さい雑がみを入れるのに便利!



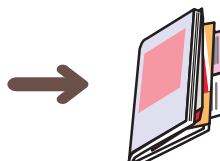
使用済みの封筒に入れる



紙ひもでしぼる



ページの間に雑がみをはさんで



紙ひもでしぼる

※家でシュレッダーにかけた後の紙は「家庭ごみ」です。

# 雑がみとして出せる紙ごみ



雑誌・ちらしなど



ワイシャツ、ストッキングなどの台紙



洋服のタグ



カレンダー、食品・ティッシュペーパーなどの空き箱(たたんで)



たばこの箱

金具は取り除いて



トイレットペーパー、ラップなどの芯・包み紙



封筒・窓付き封筒



ノート、紙製のファイル、学校のプリントなど

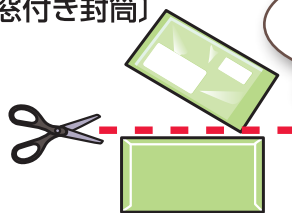
## ● 気をつけてほしいこと

ビニール・セロハンは古紙再生の“大敵”です。しっかりはずしましょう。

【ティッシュの空き箱】



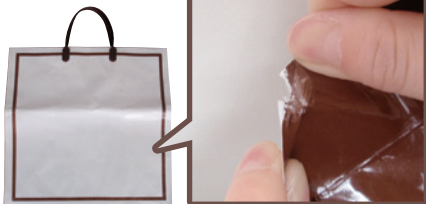
【窓付き封筒】



## ■ ビニールが貼ってある紙はリサイクルできません

### 見分け方

どこか1か所、端から破ってみると、ビニールコーティングされた紙はビニールがはがれてきます。



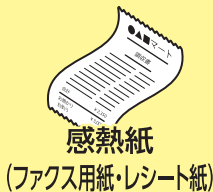
## 注意! X 「禁忌品」と呼ばれる次の紙は混ぜないでください。(禁忌品は「家庭ごみ」に出してください。)



写真



紙コップなどのワックス加工品



感熱紙 (ファクス用紙・レシート紙)



セロハン



においのついた紙 (洗剤や線香の箱など)



食品汚れのついた紙

- 油紙 ●合成紙 ●裏カーボン紙
- ビニールコート紙 ●防水加工紙
- 圧着はがき ●粘着テープ
- ノーカーボン複写用紙
- インクジェット用紙
- アイロンプリント紙
- 内側がアルミ加工された紙パック



# 粗大ごみ

**粗大ごみ  
専用受付**

(一辺の長さが**50cm**を超えるもの)

ごみの大きさは  
測りましたか？

**☎018-839-2002**にご連絡ください。

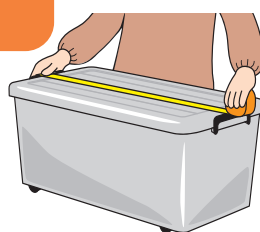
■受付時間 9:00～16:00 ■お休み 土曜日、日曜日、祝日、年末年始

※休み明けの平日は電話が非常に混み合います。日にちに余裕をもっておかけください。

## 粗大ごみの申込み方法と出し方

### 1 あらかじめ縦、横、高さを測る

まずは、出したい粗大ごみの大きさを測ります。



### 2 収集日と手数料を電話で確認

あなたの住所、名前、電話番号、出したい品目や大きさを確認し、手数料、収集日をお知らせします。

### 3 証紙を購入

最寄りの証紙取扱所(コンビニ、スーパーなど)から手数料分の証紙を購入し、粗大ごみの、よく見える部分に貼ってください。



### 4 収集日の朝9時までに、玄関前や指定された場所(集合住宅)に搬出

- ・収集に立ち会う必要はありません。
- ・事前に申込みのあったものだけ収集します。

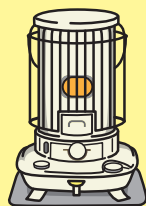


秋田市 粗大ごみ オンライン 検索

粗大ごみはオンラインでも申し込むことができます。  
詳しくはホームページをご覧ください。

## 注意!

■石油ストーブ、除湿機、鉄アレイ、物干し台座、ガソリン携行缶などは一辺の長さが**50cm以下**でも粗大ごみになります。



石油ストーブ



鉄アレイ



物干し台座



ガソリン携行缶



除湿機

主な品目と手数料の目安 詳細は粗大ごみ専用受付にご確認ください。

<b>200円</b>	●カーペット(3帖まで) ●掛け布団(シングル) ●石油ストーブ(持ち運びタイプ)	など
<b>500円</b>	●自転車 ●カーペット(6帖まで) ●石油ストーブ(FF式・煙突ありタイプ) ●ベッドの枠(シングル) ●ベッドマット(シングル) ●掛け布団(ダブル)	など
<b>1,000円</b>	●カーペット(8帖まで) ●ベッドの枠(セミダブル) ●ベッドマット(セミダブル) ●ホームタンク(100ℓまで) ●タンス(3辺合計300cmを超え400cm以下)	など
<b>1,500円</b>	●カーペット(8帖を超えるもの) ●ソファ(幅180cm超) ●ベッドの枠(ダブル) ●ベッドマット(ダブル) ●マッサージ機(いす型)	など

# 市で収集しないごみ

■下記のごみは町内等のごみ集積所に出すことはできません。

次のごみは**市の許可を受けた業者に依頼するか、またはご自分で総合環境センターに搬入(有料)**してください。

## 一時多量ごみ

引っ越し、庭木、芝、草の刈込み、大掃除などで一時的に多量に出たごみ

## 事業系一般廃棄物 (産業廃棄物以外の事業系ごみ)

商店、会社、飲食店などの事業活動に伴って出たごみ

- 許可業者に関する問い合わせ **環境都市推進課 ☎018-888-5709**
- 自己搬入に関する問い合わせ **総合環境センター ☎018-839-4816**

### 注意!

■ごみを自己搬入する場合は、搬入できるものかなどを

事前に総合環境センターへご確認ください。

電話受付 月曜日～金曜日 8:30～17:15(祝日と年末年始を除く)

次のごみなどは**総合環境センターでは受入れできません。**

## 処理困難物(危険なもの、処理できないもの)

**販売店や専門業者にお問い合わせください。**



タイヤ、ホイール



農機具



農薬劇薬等の薬品



バッテリー



プロパンガスボンベ



廃油



耐火金庫



在宅医療廃棄物

血液の付着したもの、注射針等の鋭利なもの、感染性を有するもの等は医療機関へお問い合わせください。



バイク(原付含む)



消火器

バイク、消火器、FRP船は、リサイクル制度がありますので、販売店にお問い合わせください。

## 法によって決められているもの

**家電リサイクル** エアコン、テレビ、冷蔵庫・冷凍庫、保冷庫・冷温庫、洗濯機・衣類乾燥機

**パソコンリサイクル** ノートパソコン・デスクトップパソコン

※大きさによっては使用済み小型家電の回収ボックスに出すことができます。▶5ページ参照

詳しくは P15・16をご覧ください

## 産業廃棄物

商店や飲食店、農業などの事業活動に伴って生じた廃棄物のうち、廃プラスチック、ゴムくず、金属くず、ガラスくず、污泥、廃油などは産業廃棄物です。詳しくは右記へご相談ください。

**廃棄物対策課 ☎018-888-5713**

市で収集しない  
ごみ

## 家電リサイクル

エアコン、テレビ(ブラウン管・液晶・プラズマ)、  
冷蔵庫・冷凍庫、保冷庫・冷温庫、洗濯機・衣類乾燥機家電リサイクル法の施行により、  
市では上記の品目は収集していません。不用になった場合は、小売店などに  
「リサイクル料金」と「収集料金」を支払い  
引き取ってもらってください。

## ● 同じ品目を買い替える場合

新しい商品を買う小売店が引き取ります。

## ● 廃棄だけしたい場合

その商品を買った小売店が引き取ります。

料金は引取り先  
にお問い合わせください。

## ● 買ったお店が遠い、既にない、わからない場合

下記にお問い合わせください。

■ 一般社団法人 秋田市廃棄物処理協会 ☎ 018-895-7900

## ● 自分で持ち込む場合

事前に営業日・料金を確認してください。

注：自分で郵便局でリサイクル料金を支払った後、リサイクル券と廃棄したいものを一緒に持ち込むことになります。

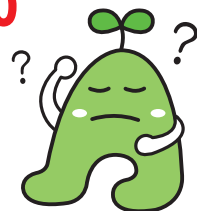
下記のどちらかにお問い合わせください。

■ (株)阪東商店 秋田市向浜一丁目3番11号

☎ 018-862-5734 FAX 018-862-5737

■ 日本通運(株)秋田支店(秋田中央ロジスティクスセンター) 秋田市土崎港穀保町130番地38

☎ 018-816-0202 FAX 018-816-0055



スマホ・ガラケーでためるエコポイント

あきエコ  
プロジェクト  
に参加してみませんか!

詳しい実施方法や実施期間については下記ホームページをご覧ください。

未来のために、いま選ぼう。

<https://www.city.akita.lg.jp/kurashi/recycle/1006076/1006133.html>

問い合わせ 環境総務課 ☎018-888-5704

あきエコどんどんプロジェクトは、スマートフォンのアプリを利用して、環境にやさしい活動に楽しく参加できる仕組みです。

例えば、スーパー等でのレジ袋辞退など、環境に配慮した行動に対してポイントを付与し、たまったポイントに応じて抽選を行って景品と交換できるシステムです。

## 例) レジ袋辞退

①会計の際に、  
レジで「どんどん  
ポイントください」  
と伝えるどんどん  
ポイント  
ください!

## ②QRコード読込

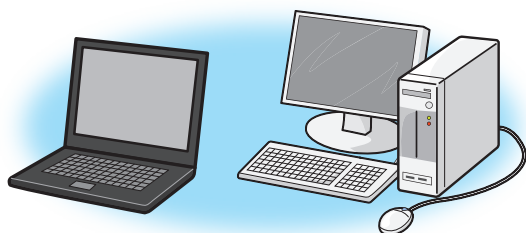
提示された  
QRコードを  
読み込むポイント  
獲得※スマホ:アプリ内でカメラ起動  
ガラケー:QRコード読込スタンドバイ



市で収集しない  
ごみ

## パソコンリサイクル

パソコンのリサイクル制度開始に伴い、市では収集はしていません。  
ただし、大きさによっては使用済み小型家電の回収ボックスに  
出すことができます。  
詳しくは5ページをご覧ください。



小型家電回収ボックスを利用しない場合、廃棄するパソコンは、下記のとおり製造メーカー等によって回収されます。

## メーカー等による回収の対象となるもの

- ノートパソコン ●デスクトップパソコン本体
  - パソコン用ディスプレイ(ブラウン管式・液晶式)
  - メーカー出荷時に梱包されていた標準添付品(マウス、キーボード、スピーカー、ケーブルなど)であって、パソコンと同時に排出されたもの
- ※プリンター・スキャナー・外付けハードディスクなどの周辺機器、ワープロ専用機などは対象外です。

## ●回収方法

1 メーカーに  
メール・電話等で  
申込み

ほとんどのメーカーでは、インターネットからの申込みが可能となっています。本体、ディスプレイが別々のメーカー製の場合は、それぞれのメーカーに申込みが必要です。

2 送付された  
振込用紙で  
リサイクル料金を  
支払い

PCリサイクルマークが貼り付けられているパソコンはリサイクル料金はかかりません。

3 メーカーから  
「エコゆうパック伝票」  
送付

4 排出品の梱包・  
伝票を貼付け

5 郵便局へ持込み  
または 郵便局へ  
戸口収集申込み

POINT!

パソコン内の  
データは  
消去しましょう

●リサイクル料金、製造メーカー、回収方法などのお問い合わせは

一般社団法人 パソコン3R推進協会

☎ 03-5282-7685

<http://www.pc3r.jp>

# 品目ごとのごみ分別一覽

「小型家電」に★印のあるもののうち、たて15cm×よこ30cm×奥行30cmの投入口に入るものは「使用済み小型家電」(資源化物)として回収ボックスに出すことができます。できるだけ回収ボックスをご利用ください。▶5ページ参照

品名	小型家電	分別	注意点
あ IH調理器	★	金属類	クッキングヒーター。50cm超は「粗大ごみ」
アイスピック		金属類	危なくないようにポロ布などに包む
アイロン	★	金属類	
アイロン台		粗大ごみ	50cm以下は「家庭ごみ」
空き缶(飲食品)		空き缶	飲料・菓子等の空き缶
空き缶(飲食品以外)		金属類	蚊取り線香等の空き缶 ※塗料・有機溶剤用は「油の缶」参照
空きびん(飲食品)		空きびん	化粧品・塗り薬用、割れたびんは「家庭ごみ」
アコーディオンカーテン		粗大ごみ	50cm以下は「家庭ごみ」
足こぎ四輪車		粗大ごみ	子供用の遊具
足踏みミシン		粗大ごみ	
アダプター	★	金属類	ACアダプター、DCアダプター
油紙		家庭ごみ	
油の缶(食品用)		空き缶	食用油等の空き缶
油の缶(塗料用)		家庭ごみ	ペンキ・シンナー等の空き缶 ※スプレー缶はP9参照
油の缶(有機溶剤用)		家庭ごみ	混合油・ホワイトガソリン等の空き缶
油の缶(その他)		金属類	食品・塗料・有機溶剤用以外の空き缶(エンジンオイル缶等)
油のびん(食品用)		空きびん	キャップは「家庭ごみ」
油のびん(その他)		家庭ごみ	食品用以外。危なくないようにポロ布などに包む
油のプラスチック容器		家庭ごみ	ドレッシング用PET1マークは「ペットボトル」
雨戸		粗大ごみ	50cm以下は「金属類」または「家庭ごみ」
編み機		粗大ごみ	
網戸		粗大ごみ	50cm以下は「金属類」または「家庭ごみ」
アルバム		家庭ごみ	紙だけに分ければ「古紙(雑誌・雑がみ)」
アルミはく		家庭ごみ	
あんか(電気)	★	金属類	
あんか(電気以外)		家庭ごみ	金属製は「金属類」
安全靴		家庭ごみ	
安全ピン		家庭ごみ	
アンテナ	★	粗大ごみ	50cm以下は「金属類」
い ETC車載ユニット	★	金属類	カードは「家庭ごみ」
石		収集しません	製品の漬け物石は「粗大ごみ」
衣装ケース(プラ)		粗大ごみ	50cm以下は「家庭ごみ」

品名	小型家電	分別	注意点
衣装ケース(紙)		古紙	「古紙(ダンボール)」と一緒に紙ひもで結束
いす		粗大ごみ	50cm以下は「金属類」または「家庭ごみ」
板		粗大ごみ	50cm以下は「家庭ごみ」
一輪車(遊具)		粗大ごみ	50cm以下は「金属類」または「家庭ごみ」
一輪車(運搬用)		粗大ごみ	
一斗缶(食品用)		空き缶	
一斗缶(塗料・有機溶剤用)		家庭ごみ	ペンキ・シンナー等の空き缶
一斗缶(その他)		金属類	食品・塗料・有機溶剤用以外の空き缶(エンジンオイル缶等)
犬小屋		粗大ごみ	50cm以下は「金属類」または「家庭ごみ」
イヤホン	★	金属類	
衣類		家庭ごみ	
衣類乾燥機		収集しません	家電リサイクル P15参照
入れ歯		家庭ごみ	
印鑑		家庭ごみ	
インクカートリッジ		家庭ごみ	電器店等の店頭回収もあり
う ウィッグ(カツラ)		家庭ごみ	家庭で個人が使用したもの
ウインドエアコン		収集しません	クーラー。家電リサイクル P15参照
ウインドファン		粗大ごみ	50cm以下は「金属類」
植木台		家庭ごみ	50cm超は「粗大ごみ」
植木鉢		家庭ごみ	割れ物は危なくないようにポロ布などに包む。50cm超は「粗大ごみ」
植木用土・砂		家庭ごみ	販売されているものなどで少量に限る
浮き輪		家庭ごみ	
うす		粗大ごみ	割れて50cm以下なら「家庭ごみ」
腕時計	★	金属類	アナログ・デジタル式
羽毛ふとん		粗大ごみ	
え エアコン		収集しません	クーラー。家電リサイクル P15参照
エアゾール缶		ガス・スプレー缶	ガス、整髪料、殺虫剤、塗料等。使い切って、P9参照
HDDレコーダー	★	金属類	50cm超は「粗大ごみ」
液晶テレビ		収集しません	家電リサイクル P15参照
枝木(剪定枝)		家庭ごみ	P2参照
枝切りばさみ		金属類	危なくないようにポロ布などに包む。50cm超は「粗大ごみ」
絵の具		家庭ごみ	
MDプレーヤー	★	金属類	50cm超は「粗大ごみ」

「プラ」…プラスチック。  
★印はサイズによっては回収ボックスへ。P5参照。

	品名	小型家電	分別	注意点
お	LED照明(電球型、蛍光管型)		家庭ごみ	光源がLEDの電球や蛍光管のみ ※LED以外は「蛍光管」参照
	延長コード	★	金属類	結束する。ドラム式も「金属類」
	煙突		粗大ごみ	50cm以下は「金属類」
	鉛筆削り器(手動)		金属類	プラ製は「家庭ごみ」
	鉛筆削り器(電動)	★	金属類	
	オイルヒーター		粗大ごみ	大きさにかかわらず「粗大ごみ」 ※リサイクル回収もあり。 詳しくは、メーカーへ連絡
	オーブントースター	★	金属類	50cm超は「粗大ごみ」
	桶(おけ)		家庭ごみ	金属製は「金属類」。50cm超は「粗大ごみ」
	おたま		家庭ごみ	金属製は「金属類」
	落葉・枯葉		家庭ごみ	資源化物用袋の使用可。 P2参照
	おまる		家庭ごみ	50cm超は「粗大ごみ」
	おむつ(紙おむつ)		家庭ごみ	資源化物用袋の使用可。 P2参照
	おもちゃ(金属)		金属類	
	おもちゃ(電子)	★	金属類	電池ははずして、P10参照
	おもちゃ(プラ、木材など)		家庭ごみ	
	オルガン		粗大ごみ	
	温度計(水銀)		水銀含有ごみ	赤色柱のものは「家庭ごみ」。P4参照
	温度計(電子、電気)	★	金属類	
	か	カーテン		家庭ごみ
カーテンレール			金属類	50cm超は「粗大ごみ」
カーナビ		★	金属類	ドライブレコーダー、レーダー等
カーペット			粗大ごみ	結束していても「粗大ごみ」。P24参照
貝殻			家庭ごみ	
懐中電灯		★	金属類	電池ははずして、P10参照
回転ハンガー			粗大ごみ	50cm以下は「金属類」または「家庭ごみ」
カイロ(使い捨て)			家庭ごみ	
鏡			家庭ごみ	危なくないようにポロ布などに包む。50cm超は「粗大ごみ」
角材			粗大ごみ	太さが一辺15cmまで、長さ1.5m以下。 長さ50cm以下は「家庭ごみ」
額縁			家庭ごみ	50cm超は「粗大ごみ」
傘(中心の軸が金属)			金属類	50cm超でも「金属類」
傘(中心の軸がプラ・木材)			家庭ごみ	50cm超でも「家庭ごみ」
傘立て(金属)			金属類	50cm超は「粗大ごみ」
傘立て(プラ、陶など)			家庭ごみ	50cm超は「粗大ごみ」
加湿器		★	金属類	50cm超は「粗大ごみ」
菓子箱(紙)			古紙	「古紙(雑誌・雑がみ)」
菓子箱(金属)			空き缶	
菓子箱(プラ、木材など)			家庭ごみ	
ガスオープン			粗大ごみ	50cm以下は「金属類」

「プラ」…プラスチック。

★印はサイズによっては回収ボックスへ。P5参照。

	品名	小型家電	分別	注意点
き	ガスコンロ(ガス台)		粗大ごみ	50cm以下は「金属類」
	ガスコンロ(卓上コンロ)		金属類	50cm超は「粗大ごみ」
	ガスストーブ		粗大ごみ	50cm以下は「金属類」
	ガスボンベ(プロパン)		収集しません	販売店等へ連絡
	カセットテープ		家庭ごみ	
	カセットデッキ	★	金属類	50cm超は「粗大ごみ」
	カセットボンベ		ガス・スプレー缶	使い切って、P9参照
	ガンソリン携行缶		粗大ごみ	爆発の危険性があるため 50cm以下でも「粗大ごみ」
	カタログ		古紙	「古紙(雑誌・雑がみ)」
	家庭菜園の支柱		金属類	プラ・木製は「家庭ごみ」 50cm超は「粗大ごみ」
	カップめん容器		家庭ごみ	
	金づち		金属類	
	鞆(かばん)		家庭ごみ	
	掛け時計	★	金属類	50cm超は「粗大ごみ」 電池ははずして、P10参照
	花びん		家庭ごみ	危なくないようにポロ布などに包む。50cm超は「粗大ごみ」
	鎌(草刈り用)		金属類	危なくないようにポロ布などに包む。50cm超は「粗大ごみ」
	紙コップ		家庭ごみ	防水加工のためリサイクル不可
	カミソリ		家庭ごみ	危なくないようにケース等に入れる
	紙パック(食品用)		古紙	アルミコーティングされた 酒パック等は「家庭ごみ」
	紙袋		古紙	ビニール等で コーティングされたものは「家庭ごみ」
	カメラ	★	金属類	デジタル・フィルム式とも 電池ははずして、P10参照
	蚊帳(かや)		粗大ごみ	ベビー用等の小型は 50cm以下に結束して、「家庭ごみ」
	カラーボックス		粗大ごみ	50cm以下は「家庭ごみ」
	ガラス片・ガラス製品		家庭ごみ	危なくないようにポロ布などに包む
	ガラス戸		粗大ごみ	50cm以下は危なくないように ポロ布などに包んで、「家庭ごみ」
	革製品		家庭ごみ	
	換気扇		金属類	50cm超は「粗大ごみ」
	缶切り		金属類	
	乾燥剤		家庭ごみ	シリカゲル等
	缶詰の缶		空き缶	
	乾電池		使用済み乾電池	筒型のみ。その他はP10参照
	感熱紙		家庭ごみ	特殊加工のためリサイクル不可
	キーボード(楽器)	★	粗大ごみ	50cm以下は「金属類」
	キーボード(パソコン用)	★	金属類	50cm超は「粗大ごみ」
	木くず		家庭ごみ	50cm超は「粗大ごみ」
	気泡シート(梱包用)		家庭ごみ	エアークラップ、プチプチ等



	品名	小型家電	分別	注意点	
こ	脚立		粗大ごみ	50cm以下は「金属類」	
	キャップ		家庭ごみ	飲料容器等のふた	
	キャビネット(金属製)		粗大ごみ	50cm以下は「金属類」	
	急須		家庭ごみ	ボロ布などに包む。金属製は「金属類」	
	鏡台		粗大ごみ	50cm以下はボロ布などに包んで、「家庭ごみ」	
	金庫		金属類	耐火金庫は販売店等へ連絡	
	く	空気入れ(自転車用)		金属類	50cm超は「粗大ごみ」
空気清浄機		★	金属類	50cm超は「粗大ごみ」	
クーラー			収集しません	エアコン。家電リサイクル P15参照	
クーラーボックス			粗大ごみ	50cm以下は「家庭ごみ」	
釘			家庭ごみ	危なくないように容器等に入れる	
草刈り機			粗大ごみ	50cm以下は「金属類」 農業使用は産業廃棄物	
草(雑草、刈草)			家庭ごみ	資源化物用袋の使用可。 P2参照	
串(竹等)			家庭ごみ	危なくないようにボロ布などに包む。金属製は「金属類」	
薬(家庭用常備薬)			家庭ごみ	飲み薬のびんは「空きびん」	
靴			家庭ごみ		
クッション			家庭ごみ	50cm超は「粗大ごみ」	
クリスマスツリー			家庭ごみ	50cm超は「粗大ごみ」	
車いす			粗大ごみ	電動式は販売店等へ連絡	
グローブ			家庭ごみ		
グローランプ(点灯管)			家庭ごみ		
くわ			粗大ごみ	50cm以下は危なくないようにボロ布などに包んで、「金属類」	
軍手			家庭ごみ		
け		蛍光管(LEDを除く)		水銀含有ごみ	50cm超も「水銀含有ごみ」 P4参照
		携帯電話	★	金属類	販売店等での店頭回収もあり
		ケーブル	★	金属類	結束
	ゲーム機	★	金属類	電池ははずして、P10参照	
	ゲームソフト		家庭ごみ		
	化粧品		家庭ごみ	空いた容器も「家庭ごみ」	
	下駄箱		粗大ごみ	50cm以下は「金属類」または「家庭ごみ」	
	血圧計(電子式)	★	金属類	水銀血圧計は「水銀含有ごみ」	
	牽引用ワイヤー		金属類	50cm以下に結束	
	玄関マット(布、ゴムなど)		家庭ごみ	50cm超は「粗大ごみ」	
	玄関マット(金属)		金属類	50cm超は「粗大ごみ」	
	健康器具		粗大ごみ	50cm以下は「金属類」または「家庭ごみ」	
	原付バイク		収集しません	販売店等へ回収依頼 (2輪車リサイクルシステム)	
	剣道用具		家庭ごみ	50cm超は「粗大ごみ」	
	鍵盤ハーモニカ		家庭ごみ		

	品名	小型家電	分別	注意点
こ	ゴーグル		家庭ごみ	
	コードリール(ドラム式)		金属類	
	コーヒーメーカー		金属類	ガラス製容器は家庭ごみ
	固形燃料(液状、ゲル状)		家庭ごみ	少量に限り、袋等で密閉する
	ござ		粗大ごみ	
	こたつ		粗大ごみ	
	こたつ用ふとん		粗大ごみ	
	コップ		家庭ごみ	ボロ布などに包む。 金属製は「金属類」
	コピー機		粗大ごみ	業務用は販売店等へ連絡
	ゴムチェーン(タイヤ用)		家庭ごみ	ケースが50cm超は「粗大ごみ」
	ゴムホース		家庭ごみ	50cm以下に結束
	米びつ		粗大ごみ	50cm以下は「金属類」または「家庭ごみ」
	米袋(紙)		古紙	「古紙(雑誌・雑がみ)」
	米袋(プラ)		家庭ごみ	
	さ	ゴルフクラブ		粗大ごみ
ゴルフバッグ			粗大ごみ	
ゴルフボール			家庭ごみ	
コンクリートブロック			粗大ごみ	50cm以下でも「粗大ごみ」
サーフボード			粗大ごみ	
座いす			粗大ごみ	50cm以下は「家庭ごみ」
サイドボード			粗大ごみ	
座卓			粗大ごみ	50cm以下は「金属類」または「家庭ごみ」
雑誌			古紙	「古紙(雑誌・雑がみ)」
雑草			家庭ごみ	資源化物用袋の使用可。 P2参照
殺虫剤			家庭ごみ	家庭菜園用など。少量に限る。 多量は販売店等へ連絡
殺虫スプレー			ガススプレー缶	使い切って、P9参照
し	座ぶとん		粗大ごみ	
	サマーベッド		粗大ごみ	
	皿		家庭ごみ	ボロ布などに包む
	ざる		家庭ごみ	金属製は「金属類」
	三脚(カメラ用等)		金属類	プラ製は「家庭ごみ」
	サンダル		家庭ごみ	
	三輪車		粗大ごみ	50cm以下は「金属類」または「家庭ごみ」
	CD		家庭ごみ	
	CDプレーヤー	★	金属類	50cm超は「粗大ごみ」
	シート(レジャー用)		家庭ごみ	50cm以下に結束
し	磁気マットレス		粗大ごみ	
	磁石		家庭ごみ	
	自転車		粗大ごみ	電動自転車のバッテリーは 販売店等へ連絡
	芝刈り機		粗大ごみ	電動・手動とも。50cm以下は「金属類」
	ジャッキ(50cm以下)		金属類	だるま型のオイルジャッキは 「粗大ごみ」

「プラ」…プラスチック。  
★印はサイズによっては回収ボックスへ。P5参照。

品名	小型家電	分別	注意点
ジャッキ(50cm超)		収集しません	販売店、スクラップ業者等へ連絡
シャッター		収集しません	販売店等へ連絡
シャンデリア		粗大ごみ	50cm以下はポロ布などに包んで、「家庭ごみ」
ジューサーミキサー	★	金属類	ガラス部分はポロ布などに包んで、「家庭ごみ」
じゅうたん		粗大ごみ	
充電器	★	金属類	
瞬間湯沸器(ガス、電気)		粗大ごみ	50cm以下は「金属類」
消火器		収集しません	販売店等へ連絡 ※消火器リサイクルシステムあり。 問い合わせ(株)消火器リサイクル推進センター ☎03-5829-6773
障子(しょうじ)戸		粗大ごみ	50cm以下は「金属類」または「家庭ごみ」
照明器具(ブラ、木材など)		家庭ごみ	50cm超は「粗大ごみ」 電球や蛍光管ははずして、P4参照
照明器具(金属)		金属類	50cm超は「粗大ごみ」 電球や蛍光管ははずして、P4参照
じょうろ		家庭ごみ	金属製は「金属類」
除湿機		粗大ごみ	大きさにかかわらず「粗大ごみ」
食器洗浄機		粗大ごみ	50cm以下は「金属類」
食器乾燥機		粗大ごみ	50cm以下は「金属類」
食器棚		粗大ごみ	50cm以下は「金属類」または「家庭ごみ」
シルバーカー(手押し車)		粗大ごみ	
新聞紙		古紙	
す 水銀血圧計		水銀含有ごみ	P4参照
水銀体温計・温度計		水銀含有ごみ	P4参照
水槽		粗大ごみ	50cm以下はポロ布などに包んで、「家庭ごみ」
水筒		家庭ごみ	金属製は「金属類」
炊飯ジャー	★	金属類	
スーツケース		粗大ごみ	50cm以下は「家庭ごみ」
スキー板		粗大ごみ	
スキーキャリア		粗大ごみ	50cm以下は「家庭ごみ」
スキー靴		家庭ごみ	
スキャナー	★	金属類	50cm超は「粗大ごみ」
スケート靴		金属類	
スケール(メジャー)		金属類	コンベックス。 中身が布・ビニール製は「家庭ごみ」
スコップ(シャベル)		粗大ごみ	50cm以下は「金属類」
碗(すずり)		家庭ごみ	
すだれ		粗大ごみ	幅が50cm以下は結束して、「家庭ごみ」
スタンプ台		家庭ごみ	金属製は「金属類」
ステレオ	★	粗大ごみ	50cm以下は「金属類」
ストーブ(石油)		粗大ごみ	大きさにかかわらず「粗大ごみ」 灯油や電池は除く
ストーブ(電気、ガス、薪)		粗大ごみ	ファン式。50cm以下は「金属類」

品名	小型家電	分別	注意点
ストーブガード		粗大ごみ	50cm以下は「金属類」
ストック		粗大ごみ	50cm以下は「金属類」または「家庭ごみ」
スノーダンプ		粗大ごみ	
スノーブラシ(兼用車用)		家庭ごみ	金属製は「金属類」 50cm超は「粗大ごみ」
スノーボード		粗大ごみ	
すのこ		粗大ごみ	50cm以下は「家庭ごみ」
スパイクシューズ		家庭ごみ	
スパナ		金属類	
スピーカー	★	粗大ごみ	50cm以下は「金属類」
スプーン		金属類	プラ・木製は「家庭ごみ」
スプリングマットレス		粗大ごみ	
スプレー缶		ガス・スプレー缶	殺虫剤、ヘアースプレー、塗料等。 使い切って、P9参照
すべり台		粗大ごみ	
スポンブレッサー		粗大ごみ	
炭		家庭ごみ	多量の場合は小分けにする
せ 石炭		家庭ごみ	多量の場合は小分けにする
石油ストーブ		粗大ごみ	大きさにかかわらず「粗大ごみ」 灯油や電池は除く
せともの		家庭ごみ	ポロ布などに包む
洗剤容器		家庭ごみ	
洗浄便座		粗大ごみ	50cm以下は「金属類」
洗濯機		収集しません	家電リサイクル P15参照
剪定枝(枝木)		家庭ごみ	50cm以下に結束。 P2参照
栓ぬき		金属類	
扇風機	★	粗大ごみ	50cm以下は「金属類」
洗面器		家庭ごみ	金属製は「金属類」
そ 掃除機(本体)	★	金属類	50cm超は「粗大ごみ」
掃除機(ホース)		家庭ごみ	50cm以下に結束
ソファ		粗大ごみ	ソファベッド
そり		粗大ごみ	50cm以下は「家庭ごみ」
た 体温計(電子)	★	金属類	
体温計(水銀)		水銀含有ごみ	P4参照
耐火金庫		収集しません	販売店等へ連絡
体重計(電子式)	★	金属類	50cm超は「粗大ごみ」 電池ははずして、P10参照
体重計(電子式以外)		金属類	50cm超は「粗大ごみ」
耐熱ガラス製品		家庭ごみ	ポロ布などに包む
タイプライター		粗大ごみ	50cm以下は「金属類」
タイヤ(自転車用)		家庭ごみ	50cm以下に結束
タイヤ(自動車用)		収集しません	販売店等へ連絡
タイヤチェーン		粗大ごみ	ゴム製で50cm以下は「家庭ごみ」
タイヤホイール		収集しません	販売店等へ連絡

「ブラ」…プラスチック。  
★印はサイズによっては回収ボックスへ。P5参照。

家庭ごみ  
水銀含有ごみ  
使用済み小型家電  
金属類  
ペットボトル  
空きびん、缶  
空き缶、使用済み乾電池  
古紙、雑がみ  
粗大ごみ  
市で収集しないごみ  
家電リサイクル  
品目ごとの分別  
各市区の収集日程

品名	小型家電	分別	注意点
タイヤホイールカバー		家庭ごみ	ホイールキャップ。金属製は「金属類」 50cm超は「粗大ごみ」
タイル		家庭ごみ	
タオルケット		家庭ごみ	50cm以下に結束
竹ぼうき		粗大ごみ	50cm以下は「家庭ごみ」
畳		粗大ごみ	
タブレット型情報端末	★	金属類	
樽(たる)		粗大ごみ	50cm以下は「家庭ごみ」
タンス		粗大ごみ	50cm以下は「家庭ごみ」
ダンベル		粗大ごみ	大きさ、重さにかかわらず 「粗大ごみ」
ダンボール		古紙	
ち 地球儀		家庭ごみ	50cm超は「粗大ごみ」
チャイルドシート		粗大ごみ	
茶タンス		粗大ごみ	50cm以下は「家庭ごみ」
茶箱		粗大ごみ	50cm以下は「家庭ごみ」
注射器		収集しません	医療機関へ連絡。P14参照
注射針		収集しません	医療機関へ連絡。P14参照
ちらし		古紙	「古紙(新聞・ちらし)」
つ 使い捨てカイロ		家庭ごみ	
使い捨てライター		家庭ごみ	使い切って、P2参照
机		粗大ごみ	
漬物石(加工したもの)		粗大ごみ	大きさにかかわらず「粗大ごみ」
漬物桶(おけ)		粗大ごみ	50cm以下は「家庭ごみ」
土		収集しません	販売されているもので 少量に限り、「家庭ごみ」
爪切り		金属類	
て DVDレコーダー	★	金属類	50cm超は「粗大ごみ」
テーブル		粗大ごみ	50cm以下は「金属類」または「家庭ごみ」
テーブルレコーダー	★	金属類	テーブルは「家庭ごみ」
手押し車(シルバーカー)		粗大ごみ	50cm以下は「金属類」
デジタルカメラ	★	金属類	電池ははずして、P10参照
デジタル時計	★	金属類	電池ははずして、P10参照
デスクトップパソコン	★	収集しません	パソコンリサイクル P16参照
デスクマット		家庭ごみ	50cm超は「粗大ごみ」
鉄アレイ		粗大ごみ	大きさ、重さにかかわらず「粗大ごみ」
鉄パイプ		粗大ごみ	直径50mmまで。 長さ50cm以下は「金属類」
鉄板		粗大ごみ	厚さ3mmまで。 50cm以下は「金属類」
テニスラケット		粗大ごみ	50cm以下は「家庭ごみ」
テレビ(ブラウン管式)		収集しません	家電リサイクル P15参照
テレビ(液晶・プラズマ)		収集しません	家電リサイクル P15参照
テレビチューナー(単体)	★	金属類	地上波デジタル、BS、CS
テレビラック		粗大ごみ	50cm以下は「金属類」または「家庭ごみ」
電気あんか	★	金属類	

品名	小型家電	分別	注意点
電気温水器		収集しません	販売店等へ連絡 ※小型は「瞬間湯沸器」参照
電気カーペット		粗大ごみ	50cm以下は「家庭ごみ」
電気コード	★	金属類	50cm以下に結束
電気シェーバー	★	金属類	電気カミソリ。電池ははずして、P10参照
電気スタンド	★	粗大ごみ	50cm以下は「金属類」
電気ストーブ	★	粗大ごみ	ファン式。50cm以下は「金属類」
電気バリカン	★	金属類	電池ははずして、P10参照
電気ポット	★	金属類	
電気マッサージ機	★	粗大ごみ	50cm以下は「金属類」
電気毛布		粗大ごみ	
電球		家庭ごみ	危なくないようにボロ布などに包む。 電球型蛍光灯は「水銀含有ごみ」、P4参照
電子血圧計	★	金属類	電池ははずして、P10参照
電子辞書	★	金属類	
電子体温計	★	金属類	
電子タバコ		家庭ごみ	
電子ピアノ	★	粗大ごみ	50cm以下は「金属類」
電子レンジ	★	金属類	50cm超は「粗大ごみ」
天体望遠鏡		粗大ごみ	
電卓	★	金属類	電池ははずして、P10参照
電池(筒型)		使用済み乾電池	
電池(ボタン型・充電式)		収集しません	販売店等の回収ボックス。P10参照
テント		家庭ごみ	50cm以下に結束。 50cm超は「粗大ごみ」
電動車いす		収集しません	販売店等へ連絡
電動自転車		粗大ごみ	バッテリーは販売店等へ連絡
電動歯ブラシ	★	金属類	電池ははずして、P10参照
電話機	★	金属類	携帯電話は販売店等での回収もあり
電話台		粗大ごみ	50cm以下は「金属類」または「家庭ごみ」
戸(ドア)		粗大ごみ	50cm以下は「金属類」または「家庭ごみ」
ドアノブ		金属類	
砥石(といし)		家庭ごみ	
トイレ便座		粗大ごみ	50cm以下は「家庭ごみ」 ※洗浄機付は「洗浄便座」参照
動物の死骸		家庭ごみ	市道上のものは、 環境都市推進課(888-5709)へ連絡
灯油		収集しません	販売店等へ連絡。 少量は布等に染み込ませ、「家庭ごみ」
灯油ストーブ		粗大ごみ	大きさにかかわらず「粗大ごみ」 灯油や電池は除く
灯油タンク(金属製)		粗大ごみ	50cm以下でも「粗大ごみ」 ※大型は「ホームタンク」参照
灯油ポンプ		家庭ごみ	電池ははずして、P10参照
トースター	★	金属類	50cm超は「粗大ごみ」

「プラ」…プラスチック。  
★印はサイズによっては回収ボックスへ。P5参照。



品名	小型家電	分別	注意点
時計	★	金属類	50cm超は「粗大ごみ」 電池ははずして、P10参照
戸棚		粗大ごみ	50cm以下は「金属類」または「家庭ごみ」
トタン(金属)		粗大ごみ	1束30kg以下まで。 結束して50cm以下は「金属類」
トタン(プラ)		粗大ごみ	1束30kg以下まで。 結束して50cm以下は「家庭ごみ」
土鍋		家庭ごみ	危なくないようにポロ布などに包む
ドライバー(工具)		金属類	
ドライヤー	★	金属類	ヘアアイロン等
ドラム(楽器)		粗大ごみ	
ドラム缶		収集しません	販売店、スクラップ業者等へ連絡
ドラム式延長コード	★	金属類	
トランク(旅行用)		粗大ごみ	50cm以下は「金属類」または「家庭ごみ」
塗料		収集しません	販売店等へ連絡。 少量は布等に染み込ませ、「家庭ごみ」
トレイ(食品トレイ)		家庭ごみ	スーパー等の店頭回収もあり
ナイフ		金属類	危なくないようにポロ布などに包む
長ぐつ		家庭ごみ	
流し台		粗大ごみ	
鍋		金属類	ホーロー鍋も「金属類」 土鍋、ガラス鍋は「家庭ごみ」
生ごみ堆肥化容器(コンポスター)		粗大ごみ	50cm以下は「家庭ごみ」
縄		家庭ごみ	50cm以下に結束
ニッパー(工具)		金属類	
入浴剤の缶		金属類	紙製は「家庭ごみ」
人形		家庭ごみ	50cm超は「粗大ごみ」
人形ケース		家庭ごみ	ポロ布などに包む。50cm超は「粗大ごみ」
ぬいぐるみ		家庭ごみ	50cm超は「粗大ごみ」
縫い針		家庭ごみ	危なくないように容器等に入れる
布		家庭ごみ	50cm以下に結束
ネジ		家庭ごみ	危なくないように容器等に入れる
寝ぶくろ		家庭ごみ	50cm以下に結束
粘土		家庭ごみ	
農機具		収集しません	販売店等へ連絡。農業使用は産業廃棄物
農業用シート		収集しません	販売店等へ連絡。農業使用は産業廃棄物
農薬		収集しません	販売店等へ連絡。農業使用は産業廃棄物
ノートパソコン	★	収集しません	パソコンリサイクル P16参照
のこぎり		金属類	危なくないようにポロ布などに包む。50cm超は「粗大ごみ」
のり(接着剤)		家庭ごみ	
灰		家庭ごみ	多量の場合は小分けにする
バイク		収集しません	販売店等へ回収依頼 (2輪車リサイクルシステム)
パイプいす		粗大ごみ	50cm以下は「金属類」

「プラ」…プラスチック。

★印はサイズによっては回収ボックスへ。P5参照。

品名	小型家電	分別	注意点
パイプベッド		粗大ごみ	
パイプ車庫		粗大ごみ	
廃油		収集しません	販売店等へ連絡。 少量は布等に染み込ませ、「家庭ごみ」
はがき		古紙	「古紙(雑誌・雑誌がみ)」 インクジェット用は「家庭ごみ」
はかり(電子式)	★	金属類	50cm超は「粗大ごみ」 電池ははずして、P10参照
はかり(電子式以外)		金属類	50cm超は「粗大ごみ」
バケツ		家庭ごみ	金属製は「金属類」 50cm超は「粗大ごみ」
はさみ		金属類	危なくないようにポロ布などに包む。50cm超は「粗大ごみ」
箒(はし)		家庭ごみ	金属製は「金属類」
はしご		粗大ごみ	
バスケットゴール		粗大ごみ	バスケットボード
パソコン	★	収集しません	パソコンリサイクル P16参照
抜根(50cmまで)		家庭ごみ	土は落とす
バッテリー		収集しません	販売店等へ連絡
バット(野球用品)		粗大ごみ	
発泡スチロール		家庭ごみ	50cm超は「粗大ごみ」
花火		家庭ごみ	水に浸して袋に入れる
歯ブラシ		家庭ごみ	
針(手芸用)		家庭ごみ	危なくないように容器等に入れる
針金		金属類	50cm以下に結束
ハンガー		家庭ごみ	金属製は「金属類」 針金ハンガーも「金属類」
ハンガーラック		粗大ごみ	
半紙(墨汁付着のもの)		家庭ごみ	未使用のものは「古紙(雑誌・雑誌がみ)」
ハンマー(工具)		金属類	
ピアノ		収集しません	販売店等へ連絡。電子ピアノは「粗大ごみ」
PHS	★	金属類	携帯電話端末。店頭回収もあり
BSアンテナ	★	金属類	50cm超は「粗大ごみ」
ビーチパラソル		粗大ごみ	
ひげそり		家庭ごみ	ケース等に入れる
ひげそり(電気)	★	金属類	電池ははずして、P10参照
ビデオカメラ	★	金属類	
ビデオテープ		家庭ごみ	
ビデオデッキ	★	金属類	50cm超は「粗大ごみ」
ひな壇		粗大ごみ	50cm以下は「家庭ごみ」
ビニールシート		家庭ごみ	50cm以下に結束 ※農業使用は「農業用シート」参照
肥料		家庭ごみ	家庭菜園用(固形)で少量に限る
便せん		古紙	「古紙(雑誌・雑誌がみ)」
びんのふた		家庭ごみ	内側にパッキンがあるため リサイクル不可

	品名	小型家電	分別	注意点
ふ	ファクス(FAX・ファックス)	★	金属類	50cm超は「粗大ごみ」
	ファンヒーター		粗大ごみ	「ストーブ」参照
	封筒		古紙	「古紙(雑誌・雑がみ)」。ビニールははずす
	風鈴		金属類	金属以外は「家庭ごみ」
	ブースターケーブル	★	金属類	車用。50cm以下に結束
	笛		家庭ごみ	
	フォーク		金属類	プラ・木製は「家庭ごみ」
	ふすま		粗大ごみ	50cm以下は「家庭ごみ」
	仏壇		粗大ごみ	
	ふとん		粗大ごみ	
	ふとん乾燥機	★	金属類	
	ふとん干し		粗大ごみ	
	フライパン		金属類	
	ブラインド		粗大ごみ	幅が50cm以下は結束して、「家庭ごみ」
	ぶら下がり健康器		粗大ごみ	
	フラワースタンド		粗大ごみ	50cm以下は「金属類」または「家庭ごみ」
	ブランコ(遊具)		粗大ごみ	家庭用
	プランター		家庭ごみ	50cm超は「粗大ごみ」
	プリンター	★	金属類	50cm超は「粗大ごみ」 業務用は販売店等へ連絡
	プリンタカートリッジ		家庭ごみ	販売店等の店頭回収もあり
ブルーシート(レジャー用)		家庭ごみ	50cm以下に結束 ※農業使用は「農業用シート」参照	
ブルーレイレコーダー	★	金属類	ディスクは「家庭ごみ」	
フロッピーディスク		家庭ごみ		
風呂のふた		粗大ごみ	50cm以下は「家庭ごみ」	
風呂用マット		家庭ごみ	50cm以下に結束	
糞(ペットのもの)		家庭ごみ	できるだけトイレに流す	
文鎮(ぶんちん)		金属類		
へ	ヘアアイロン	★	金属類	
	ヘアスプレー缶		ガススプレー缶	使い切って、P9参照
	ヘアードライヤー	★	金属類	
	ヘッドホン	★	金属類	
	ペット砂		家庭ごみ	
	ペットゲージ		粗大ごみ	50cm以下は「金属類」または「家庭ごみ」
	ペットボトル		ペットボトル	中をすすぐ。キャップは「家庭ごみ」
	ベッド		粗大ごみ	介護用の電動ベッドは、 販売店等へ連絡
	ベッドパット		家庭ごみ	50cm以下に結束
	ベビーカー		粗大ごみ	
	ベビーチェア		粗大ごみ	50cm以下は「金属類」または「家庭ごみ」
	ベビーバス		粗大ごみ	
	ベビーベッド		粗大ごみ	
	ベルト		家庭ごみ	
	ヘルメット		家庭ごみ	
	ペンキの空き缶		家庭ごみ	「油の缶(塗料用)」参照

「プラ」…プラスチック。

★印はサイズによっては回収ボックスへ。P5参照。

	品名	小型家電	分別	注意点	
べ	ベンジン		収集しません	販売店等へ連絡。 少量は布等にしみ込ませ、「家庭ごみ」	
	ペンチ(工具)		金属類		
ほ	ほうき		家庭ごみ	50cm超は「粗大ごみ」	
	防虫スプレー		ガススプレー缶	使い切って、P9参照 プラは「家庭ごみ」	
	包装紙		古紙	「古紙(雑誌・雑がみ)」	
	包丁		金属類	危なくないようにポロ布などに包む	
	包丁研ぎ器		家庭ごみ		
	ボウリングのボール		家庭ごみ		
	ポウル(調理用具)		金属類	プラ製は「家庭ごみ」	
	ホース		家庭ごみ	50cm以下に結束	
	ホースリール		家庭ごみ	金属製は「金属類」	
	ホームタンク(100Lまで)		粗大ごみ	100L超は販売店等へ連絡	
	ホームベーカリー	★	金属類	50cm超は「粗大ごみ」	
	ホーロー鍋		金属類		
	歩行器		粗大ごみ		
	ポット(魔法瓶)		金属類	内側がガラスのものは「家庭ごみ」	
	ホットカーペット		粗大ごみ	50cm以下は「家庭ごみ」	
	ホットプレート	★	金属類	50cm超は「粗大ごみ」	
	ポリタンク(灯油用)		家庭ごみ	20L超は「粗大ごみ」	
	保冷剤		家庭ごみ		
	本棚		粗大ごみ	50cm以下は「金属類」または「家庭ごみ」	
	ま	マイク	★	金属類	電池ははずして、P10参照
マウス(パソコン用)		★	金属類	マウス単体で捨てる場合のみ	
マグネット(磁石)			家庭ごみ		
枕			家庭ごみ	50cm超は「粗大ごみ」	
マッサージ機		★	粗大ごみ	50cm以下は「金属類」	
マッチ			家庭ごみ	未使用のものは、 水に浸して袋に入れる	
マットレス			粗大ごみ		
窓ガラス			粗大ごみ	50cm以下はポロ布などに 包んで、「家庭ごみ」	
まな板			家庭ごみ		
マニキュア			家庭ごみ		
み	豆炭		家庭ごみ	多量の場合は小分けにする	
	丸太		粗大ごみ	直径20cmまで。長さ1.5m以下	
	ミシン	★	粗大ごみ	50cm以下は「金属類」	
	ミニコンボ	★	粗大ごみ	50cm以下は「金属類」	
	ミニ電子ゲーム	★	金属類	電池ははずして、P10参照	
	む	蒸し器		金属類	竹・木製は「家庭ごみ」
		虫めがね		家庭ごみ	ポロ布などに包む
		むしろ		粗大ごみ	50cm以下は「家庭ごみ」
	め	眼鏡		家庭ごみ	

	品名	小型家電	分別	注意点
も	毛布		粗大ごみ	
	モップ		粗大ごみ	50cm以下は「家庭ごみ」
	物干し竿・支柱		粗大ごみ	
	物干し台座		粗大ごみ	コンクリート製。大きさがかわらず「粗大ごみ」
	モバイルバッテリー		収集しません	リサイクルマークを確認し、回収協力店へ
や	やかん		金属類	
	薬品・農薬類		収集しません	家庭用常備薬、家庭菜園用は固形少量に限り、「家庭ごみ」
ゆ	USBメモリ	★	金属類	
	湯たんぽ		家庭ごみ	金属製は「金属類」
よ	洋服かけ		粗大ごみ	50cm以下は「金属類」または「家庭ごみ」
	洋服タンス		粗大ごみ	
	よしず(雪囲い用)		粗大ごみ	50cm以下は「家庭ごみ」
	四輪車(遊具)		粗大ごみ	50cm以下は「金属類」または「家庭ごみ」
ら	ライター		家庭ごみ	使い切って、P2参照
	ラジオ	★	金属類	電池ははずして、P10参照
	ラジカセ	★	金属類	電池ははずして、P10参照
	LANケーブル	★	金属類	結束
	ランチジャー		家庭ごみ	金属製は「金属類」
	ランドセル		家庭ごみ	

	品名	小型家電	分別	注意点
	ランプ(電池式)		金属類	ランタン。電池ははずして、P10参照
	ランプ(電池式以外)		金属類	ランタン。ガラス製はボロボロなどに包んで、「家庭ごみ」
り	リモコン	★	金属類	電池ははずして、P10参照
	リヤカー		粗大ごみ	
る	ルーフボックス(車用)		粗大ごみ	
	ルームランナー		粗大ごみ	
れ	冷温庫		収集しません	家電リサイクル P15参照
	冷蔵庫		収集しません	家電リサイクル P15参照
	冷凍庫		収集しません	家電リサイクル P15参照
	レコード盤		家庭ごみ	
	レンガ		家庭ごみ	
	レンジ(電子、ガス)		金属類	50cm超は「粗大ごみ」
ろ	練炭		家庭ごみ	多量の場合は小分けにする
	ろうそく		家庭ごみ	
	ロープ		家庭ごみ	50cm以下に結束
	ローラースケート		家庭ごみ	
わ	ワイパー(車用)		金属類	夏用・冬用
	ワープロ	★	金属類	50cm超は「粗大ごみ」

問い合わせ 環境都市推進課 ☎018-888-5708

## よくある質問

**Q** 家庭菜園から出た枝豆やトマトの茎などは、どのように捨てたらよいですか？

**A** 「家庭ごみ」ですので家庭ごみ用袋に入れて出してください。有料化対象外である「草(刈草・雑草)・落葉」や「剪定枝」と同じように資源化物用袋を使用したり、そのまま束ねたりして出すことはできません。



**Q** 灯油のポリタンクは、どのように捨てたらよいですか？

**A** 「家庭ごみ」ですので家庭ごみ用袋に入れて出してください。



**Q** カーペットをたたんでひもで縛ると50cm以内になる場合、家庭ごみ用袋に入れて出すことはできますか？

**A** 広げると一辺が50cmを超えるカーペットは「粗大ごみ」のため、家庭ごみ用袋に入れて出すことはできません。たたんでひもで縛った状態で家庭ごみとして出すと、処理の時にひもが切れて広がってしまい、事故につながるおそれがあります。



**Q** ペンキの缶は、どのように捨てたらよいですか？

**A** 缶の素材が金属であっても、塗料が付着していることから「家庭ごみ」の日に家庭ごみ用袋に入れて出してください。残った塗料を捨てる場合は、古布などに塗料を染みこませ、家庭ごみ用袋に入れて出してください。



# 各地区のごみ収集日程

2023年4月現在のものです。

秋田区域	家庭ごみ		資源化物または水銀含有ごみ															
	週2回		金属類				ペットボトル		びん・缶・古紙・乾電池 水銀含有ごみ									
			月1回				月2回		月2回									
	月・木	火・金	第1回目	第2回目	第3回目	第4回目	第1・3回目	第2・4回目	第1・3回目				第2・4回目					
		水	水	水	水	水	水	月	火	水	木	金	月	火	水	木	金	
あ 新屋	鳥木町、沖田町、前野町、高美町、渋谷町 田尻沢(東・西・中)町			●	●			●										●
	大川町、扇町			●			●	●										●
	元町 ※一部を除く		●			●		●										●
	日吉町、栗田町、表町、元町の一部		●			●		●								●		
	比内町		●			●		●										●
	南浜町、寿町、松美ガ丘全域、勝平台、北浜町			●		●		●										●
	船場町、割山町、朝日町、豊町、勝平町、松美町			●	●			●										●
	下川原町、天稗野、新屋町字天稗野			●	●			●										●
	新屋町		字(渋谷地、田尻沢)			●		●										●
			字(清水出脇、新町後、関町後)		●		●			●							●	
い 飯島	字大袋を除く			●			●	●			●							
	字大袋		●			●		●		●								
	泉		一ノ坪、釜ノ町、三嶽根、馬場、東町、字五庵山			●		●		●			●					
			菅野、北、中央、南、字登木(新国道より東側(操車場側))			●		●		●			●					
		字登木(新国道より西側(陸運側))			●		●		●				●					
う 牛島			●				●	●									●	
お 大住	下記以外の大住		●				●	●										
	南三丁目(6~23番)		●				●	●					●					
	大町		下記以外の大町(旭北地区と接していない)			●	●			●	●							
			三~六丁目(旭北地区と接している)			●	●			●						●		
	御野場			●		●		●					●					
	御野場新町			●			●	●					●					
	卸町			●		●		●									●	
大平台			●		●		●					●						
か 金足			●			●		●				●						
	上北手			●		●		●					●					
	上新城			●			●	●				●						
	川尻		川尻町大川反含む			●	●			●				●				
	川元			●		●		●					●					
き 旭南				●	●			●							●			
	旭北			●	●			●							●			
こ 港北				●		●		●	●									
	高陽			●	●			●				●						
	御所野			●		●		●							●			
さ 桜			●				●	●					●					
	桜ガ丘		●				●	●					●					
	桜台		●				●	●					●					
	山内			●	●			●								●		
	山王			●	●			●						●				
し 下北手			●			●		●					●					
	下新城		中野、長岡字(毛無谷地、耳取)		●		●	●			●							
			青崎、岩城、小友、笠岡、長岡			●	●	●			●							
	下浜		下記以外の下浜			●		●	●								●	
			八田、榑田			●		●	●								●	
	将軍野		東、堰越、青山町、桂町、向山		●			●		●			●					
		将軍野南			●		●		●			●						
新藤田			●	●			●		●							●		
せ 千秋			●		●		●					●						
そ 添川				●	●			●									●	
	外旭川		下記以外の外旭川			●		●		●			●					
			字(大谷地(草生津川より西側)、前谷地、湯堰下、朝鮮)		●			●		●			●					
		字(南沢、家ノ前、蒲沼、土手下)			●	●		●		●			●					

◎家庭ごみと資源化物は祝日、振替休日にも収集します。  
 ◎年末の収集については、広報あきた等で確認してください。1月1日~3日のごみ収集はお休みです。  
 ◎収集日の午前6時から午前8時までに決められた集積所へ出してください。



秋田区域		家庭ごみ		資源化物または水銀含有ごみ														
				金属類				ペットボトル		びん・缶・古紙・乾電池 水銀含有ごみ								
		週2回		月1回				月2回		月2回								
		月・木	火・金	第1回目	第2回目	第3回目	第4回目	第1・3回目	第2・4回目	第1・3回目			第2・4回目					
		水	水	水	水	水	水	月	火	水	木	金	月	火	水	木	金	
た	太平	●				●	●						●					
つ	土崎港	東、西一〜四丁目、五丁目(1番〜8番)、南二・三丁目		●	●				●	●								
		北一〜七丁目【北三丁目は1〜18番】、南一丁目		●		●			●	●								
		中央、西五丁目(9〜12番)、相染町、古川町	●		●				●	●						●		
		北三丁目(19・20番)		●			●	●			●							
て	手形	下記以外の手形	●			●		●						●				
		田中、からみでん		●			●		●							●		
		字(扇田、オノ浜、中台)		●	●				●								●	
	寺内	●				●	●						●					
	寺内	新国道より西側(陸運側)の全域		●			●						●					
	寺内	新国道より東側(操車場側)の字イサノ、字三千刈		●			●						●					
と	豊岩	字九十田を除く	●			●		●									●	
		字九十田のみ		●			●										●	
な	中通	●				●							●					
	楢山	●				●		●					●					
に	仁井田	下記以外の仁井田	●					●	●				●					
		緑町(ナイス店裏)、字西湯敷	●				●	●									●	
	濁川		●	●					●								●	
	仁別		●	●					●								●	
は	浜田	●				●		●									●	
	茨島	●				●		●									●	
ひ	東通	●				●		●						●				
		●				●		●						●				
		●				●		●						●				
	広面	●				●		●						●				
	広面	下記以外の広面	●					●						●				
	広面	字(谷内佐渡、糠塚、川崎、蓮沼、堤敷、近藤堰越、近藤堰添、二階堤、蟹沢)	●				●							●				
	広面	字谷内佐渡地区(本道の街)	●				●							●				
へ	蛇野	●				●		●						●				
ほ	保戸野	●	●	●					●	●								
み	南通	●				●		●					●					
	南ヶ丘	●	●			●		●					●					
や	八橋	下記以外の八橋	●	●					●					●				
		八橋本町六丁目、大道東、字イサノ		●		●		●						●				
	柳田	下記以外の柳田全域	●				●		●					●				
		字糠塚(大学病院裏)	●				●		●					●				
		字鳥越	●				●		●					●				
山手台	●	●			●		●					●						
よ	横森	●				●		●					●					
	四ツ小屋	●				●		●					●					

**河田区域**

ぐみの、川原田、松淵、戸島、松淵団地、大古川、豊成、畑谷 畑谷蟹沢、丸山、南台、式田、七曲、白熊	●					●		●									●
道山、柳町、上野、五郎谷地、八慶、台、東、杉沢、小平岱、新川、鶴養	●					●		●									●
境田、大沢、赤平、高岡、下諸井、大部、石川、上諸井、寺田 田尻、曾場、下川原、大張野、古大張野、新大張野、奥出 大張野駅前、鶴巻、神内、坂本、宮崎	●					●		●					●				
砂子淵、上三内、萱森、野崎、留見瀬、繁沢、飛沢、鳥海	●					●		●					●				
前田地区全域、和田上・中・下、役場前町内会 新栄町(13号線より和田駅側)、高田、単身者住宅	●					●		●						●			
小高、畑、獅子岱、黒沼地区全域 新栄町(13号線より河田中側)、榊表、岡村、山根、野田	●					●		●					●				

**雄和区域** 注) 平沢字水沢地区の資源化物は、第1・3月曜日です。 注) 航空自衛隊救難隊の資源化物は、第1・3月曜日です。

水沢、妙法、石田、上大部、平沢、椿川、糠塚 安養寺、下黒瀬、湯野目、三替沢		●	●											●			
中の沢、萱ヶ沢、碓田、繫、神ヶ村、新波、高野、銅屋 相川宿舎、戸賀沢、高清水、女米木		●				●				●	●						
鹿野戸、椿岱、白鳥の丘、寺沢、山崎、本田、沖村、芝野		●	●							●				●			
種沢、平尾島		●	●							●							●
向野、左手子		●				●				●							●

©問い合わせ 環境都市推進課 ☎018-888-5709  
※市では「ごみ収集カレンダー」は製作していません。

# 問い合わせ

## ●分別について

☎018-888-5708

## 環境都市推進課

〒010-8560  
秋田市山王一丁目1番1号  
<https://www.city.akita.lg.jp/shisei/soshiki/1002622/1007146/1002562.html>

## ●収集について

☎018-888-5709

## ●自己搬入について

☎018-839-4816

## 総合環境センター

〒019-2614  
秋田市河辺豊成字虚空蔵大台滝1番地1  
<https://www.city.akita.lg.jp/kurashi/recycle/1006078/index.html>

### ●問い合わせについて

- 電話受付: 月曜日～金曜日 8:30～17:15(祝日と年末年始を除く)

### ●搬入について

- 受入曜日: 月曜日～土曜日(祝日と年末年始を除く)
- 開場時間: 8:00～16:30 時間内の退出をお願いします。  
※土曜日は非常に混み合います。時間に余裕をもってお越しください。
- 手数料: 自己搬入された際の一般廃棄物処理手数料は、  
10キログラムごとに117円かかります。

### ●ルールと注意事項

- ・秋田市在住の方のみ、自己搬入が可能です。
  - ・家庭ごみ、金属ごみ、資源化物(ペットボトル・びん・缶類)の順に下ろしていただきます。
  - ・ごみを積む際は、下ろしやすいように、あらかじめ分けて積んでください。
  - ・袋を使うときは、中のごみが確認できる、透明又は半透明の袋をご使用ください。
  - ・ごみを下ろす際は、周りに他の車両や人がいないか十分注意し、ご自分で下ろすようにしてください。
  - ・総合環境センターで処理できないごみがあった場合は、持ち帰っていただきます。
  - ・春の引っ越し時期、ゴールデンウィークなどは、非常に混み合いますので、それらの時期は、搬入を避けることをお勧めします。
  - ・非常に混み合うことが多くなってきていますので、少量のごみは、集積所に出すようにしてください。
- 搬入できないごみ
    - ・紙、ダンボールなどの古紙→P11・12参照
    - ・処理困難物→P14参照
    - ・産業廃棄物→P14参照
    - ・家電リサイクル品(分解しても搬入できません。)->P15参照
    - ・パソコン(分解しても搬入できません。)->P16参照



## ●粗大ごみについて

専用受付 ☎018-839-2002

受付時間 月曜日～金曜日  
9:00～16:00  
(お休みは土・日曜日、  
祝日、年末年始)

※休み明けの平日は電話が非常に混み合います。日にちに余裕をもっておかけください。

## ●リサイクルについて

### ●家電リサイクルについて

買ったお店が遠い、既がない、わからない場合

■一般社団法人 秋田市廃棄物処理協会 ☎018-895-7900

ご自分で持ち込む場合

■(株)阪東商店 ☎018-862-5734 または ■日本通運(株)秋田支店 ☎018-816-0202  
(秋田中央ロジスティクスセンター)

### ●パソコンリサイクルについて

リサイクル料金、製造メーカー、回収方法などが不明な場合

■一般社団法人 パソコン3R推進協会 ☎03-5282-7685