

## 有料化によるごみ量の変化について

### 1 有料化による減量効果

#### (1) 有料化による中核市のごみ量の変化

【 調査概要 】

調査年月：平成21年10月

調査対象：平成21年10月現在で有料化を実施済みの中核市8市

|             | 市名   | 実施年度    | 対象区分 | 手数料    | 減量効果<br>(指数：実施前年度=100) |       |       |        |      |
|-------------|------|---------|------|--------|------------------------|-------|-------|--------|------|
|             |      |         |      |        | 実施前年度                  | 実施年度  | 実施翌年度 | 実施翌々年度 |      |
| 中<br>核<br>市 | 旭川市  | H19年8月  | 可燃   | 2.0円/L | 100                    | 89.8  | 74.3  | —      |      |
|             |      |         | 不燃   | 2.0円/L | 100                    | 96.3  | 50.8  | —      |      |
|             | 函館市  | H14年4月  | 可燃   | 2.0円/L | 100                    | 74.6  | 73.9  | 71.7   |      |
|             |      |         | 不燃   | 2.0円/L | 100                    | 49.9  | 56.4  | 56.6   |      |
|             | 長野市  | H21年10月 | 可燃   | 1.0円/L | 100                    | —     | —     | —      |      |
|             |      |         | 不燃   | 1.0円/L | 100                    | —     | —     | —      |      |
|             | 下関市  | H15年6月  | 可燃   | 1.0円/L | 100                    | 76.9  | 67.5  | 67.5   |      |
|             |      |         | 資源   | 0.6円/L | 100                    | 128.9 | 131.2 | 128.4  |      |
|             | 高松市  | H16年10月 | 可燃   | 1.0円/L | 100                    | 85.3  | 87.1  | 86.4   |      |
|             |      |         | 不燃   | 1.0円/L | 100                    | 62.9  | 66.1  | 67.3   |      |
|             | 久留米市 | H5年3月   | 可燃   | 0.8円/L | 100                    | 87.3  | 98.9  | 101.7  |      |
|             |      |         | 不燃   | 0.8円/L | 100                    | 81.4  | 61.8  | 47.1   |      |
|             | 熊本市  | H21年10月 | 可燃   | 0.8円/L | 100                    | —     | —     | —      |      |
|             |      |         | 不燃   | 0.8円/L | 100                    | —     | —     | —      |      |
|             | 宮崎市  | H14年6月  | 可燃   | 1.0円/L | 100                    | 101.7 | 92.4  | 89.6   |      |
|             |      |         | 不燃   | 1.0円/L | 100                    | 98.6  | 97.7  | 89.3   |      |
|             | 平均   |         |      | 可燃     | 1.2円/L                 | 100   | 85.9  | 82.4   | 83.4 |
|             |      |         |      | 不燃     | 1.2円/L                 | 100   | 77.8  | 66.6   | 65.1 |
| 資源          |      |         |      | 0.6円/L | 100                    | 128.9 | 131.2 | 128.4  |      |

※手数料は大袋から算出（手数料が2.0円/Lの場合は45Lの指定ごみ袋が1枚当たり90円で販売されている）

※下関市は、有料化の実施にあわせて資源化物の分別区分を増やしたことにより、有料化実施前年度よりも排出量が増加している。

下関市は不燃も有料化の対象であるが、リットルあたりの手数料が算出不可のため除外する。

本市調査 平成21年10月

#### (2) 有料化による他都市のごみ量の変化

【 調査概要 】

調査年月：平成21年10月

調査対象：平成21年10月現在で有料化を実施済みの人口約20万人～50万人規模の16市

|             | 市名  | 実施年度    | 対象区分 | 手数料    | 減量効果<br>(指数：実施前年度=100) |       |       |        |
|-------------|-----|---------|------|--------|------------------------|-------|-------|--------|
|             |     |         |      |        | 実施前年度                  | 実施年度  | 実施翌年度 | 実施翌々年度 |
| 他<br>都<br>市 | 八戸市 | H13年6月  | 可燃   | 0.7円/L | 100                    | 93.6  | 89.6  | 90.7   |
|             |     |         | 不燃   | 0.7円/L | 100                    | 64.8  | 36.5  | 40.1   |
|             | 長岡市 | H16年10月 | 可燃   | 1.3円/L | 100                    | 95.5  | 81.1  | 80.1   |
|             |     |         | 不燃   | 1.3円/L | 100                    | 134.8 | 36.5  | 38.5   |
|             | 上越市 | H20年4月  | 可燃   | 1.1円/L | 100                    | 68.1  | —     | —      |
|             |     |         | 不燃   | 1.2円/L | 100                    | 34.5  | —     | —      |
|             |     |         | 資源   | 1.0円/L | 100                    | 88.5  | —     | —      |
|             | 日立市 | H14年6月  | 可燃   | 0.7円/L | 100                    | 83.2  | 77.7  | 78.8   |
|             |     |         | 不燃   | 0.3円/L | —                      | —     | —     | —      |

| 市 名 | 実施年度    | 対象区分 | 手 数 料  | 減 量 効 果<br>(指数：実施前年度=100) |       |       |        |
|-----|---------|------|--------|---------------------------|-------|-------|--------|
|     |         |      |        | 実施前年度                     | 実施年度  | 実施翌年度 | 実施翌々年度 |
| 水戸市 | H18年3月  | 可燃   | 0.7円/L | 100                       | 85.3  | 83.5  | 82.8   |
|     |         | 不燃   | 0.7円/L | 100                       | 62.1  | 64.6  | 61.5   |
| 太田市 | H17年3月  | 可燃   | 0.3円/L | 100                       | 123.4 | 127.5 | 124.3  |
|     |         | 不燃   | 1.3円/L | 100                       | 78.4  | 82.2  | 74.3   |
| 調布市 | H16年4月  | 可燃   | 1.9円/L | 100                       | 82.0  | 82.7  | 81.6   |
|     |         | 不燃   | 1.9円/L | 100                       | 48.1  | 52.9  | 54.7   |
| 町田市 | H17年10月 | 可燃   | 1.6円/L | 100                       | 92.9  | 83.4  | 83.3   |
|     |         | 不燃   | 1.6円/L | 100                       | 121.9 | 80.0  | 71.6   |
| 大和市 | H18年7月  | 可燃   | 2.0円/L | 100                       | 88.0  | 80.6  | 80.1   |
|     |         | 不燃   | 1.6円/L | 100                       | 86.0  | 59.9  | 58.5   |
| 藤沢市 | H19年10月 | 可燃   | 2.0円/L | 100                       | 86.4  | 81.8  | —      |
|     |         | 不燃   | 2.0円/L | 100                       | 85.5  | 64.9  | —      |
| 鳥取市 | H19年10月 | 可燃   | 1.3円/L | 100                       | 92.4  | 84.0  | —      |
|     |         | 資源   | 0.7円/L | 100                       | 100.4 | 90.3  | —      |
| 松江市 | H17年3月  | 可燃   | 0.4円/L | 100                       | 121.7 | 124.3 | 124.2  |
|     |         | 不燃   | 0.4円/L | 100                       | 121.8 | 122.6 | 118.6  |
|     |         | 資源   | 0.4円/L | 100                       | 99.4  | 99.9  | 99.4   |
| 岡山市 | H21年2月  | 可燃   | 1.1円/L | 100                       | 81.2  | —     | —      |
|     |         | 不燃   | 1.1円/L | 100                       | 65.2  | —     | —      |
| 呉市  | H19年9月  | 可燃   | 1.0円/L | 100                       | 74.3  | —     | —      |
|     |         | 不燃   | 1.0円/L | 100                       | 51.4  | —     | —      |
| 佐賀市 | H8年3月   | 可燃   | 1.0円/L | 100                       | 89.3  | 88.6  | 89.7   |
|     |         | 不燃   | 0.8円/L | 100                       | 46.7  | 45.8  | 47.9   |
|     |         | 資源   | 0.7円/L | 100                       | 88.6  | 84.5  | 81.0   |
| 那覇市 | H14年4月  | 可燃   | 1.0円/L | 100                       | 93.4  | 88.2  | 87.2   |
|     |         | 不燃   | 0.6円/L | 100                       | 85.6  | 72.3  | 71.7   |
| 平均  |         | 可燃   | 1.1円/L | 100                       | 90.7  | 90.2  | 91.2   |
|     |         | 不燃   | 1.1円/L | 100                       | 77.6  | 65.3  | 63.7   |
|     |         | 資源   | 0.7円/L | 100                       | 94.2  | 91.6  | 90.2   |

※手数料は大袋から算出

※日立市は資源化物の排出量データなし

※長岡市は、有料化の実施にあわせて資源化物の分別区分を増やしたことにより、不燃ごみの減量が大きくなっている。

本市調査 平成21年10月

(3) 有料化による県内市町村のごみ量の変化

【 調 査 概 要 】

調査年月：平成21年10月

調査対象：平成21年10月現在で有料化を実施済みの県内14市町村

| 県内  | 市町村名   | 実施年度    | 対象区分   | 手数料    | 減量効果<br>(指数：実施前年度=100) |      |       |        |
|-----|--------|---------|--------|--------|------------------------|------|-------|--------|
|     |        |         |        |        | 実施前年度                  | 実施年度 | 実施翌年度 | 実施翌々年度 |
| 市   | 能代市    | H13年10月 | 可燃     | 0.9円/L | 100                    | 97.4 | 90.2  | 91.5   |
|     |        |         | 不燃     | 0.9円/L | 100                    | 97.2 | 40.6  | 40.3   |
|     | 潟上市    | H17年3月  | 可燃     | 0.7円/L | 100                    | 91.3 | 96.1  | 101.0  |
|     |        |         | 不燃     | 0.7円/L | 100                    | 94.8 | 90.6  | 85.9   |
|     | 大仙市    | H20年4月  | 可燃     | 0.9円/L | 100                    | 88.2 | —     | —      |
|     |        |         | 不燃     | 0.9円/L | 100                    | 66.6 | —     | —      |
|     | 由利本荘市  | H19年10月 | 可燃     | 0.7円/L | 100                    | 97.7 | 88.7  | —      |
|     |        |         | 不燃     | 0.7円/L | 100                    | 96.9 | 82.0  | —      |
|     | 横手市    | H19年4月  | 可燃     | 0.7円/L | 100                    | 94.9 | 92.2  | —      |
|     |        |         | 資源     | 0.5円/L | 100                    | 98.8 | 91.6  | —      |
|     | 湯沢市    | H17年3月  | 可燃     | 0.7円/L | —                      | —    | —     | —      |
|     |        |         | 不燃     | 1.3円/L | —                      | —    | —     | —      |
|     |        | 資源      | 0.5円/L | —      | —                      | —    | —     |        |
| 町   | 藤里町    | H12年4月  | 可燃     | 0.8円/L | 100                    | 75.3 | 79.5  | 71.9   |
|     |        |         | 不燃     | 0.5円/L | 100                    | 72.0 | 37.8  | 45.1   |
|     |        |         | 資源     | 0.5円/L | 100                    | 65.7 | 66.4  | 62.9   |
|     | 八峰町    | H15年4月  | 可燃     | 0.8円/L | —                      | —    | —     | —      |
|     |        |         | 不燃     | 0.8円/L | —                      | —    | —     | —      |
|     | 三種町    | H9年11月  | 可燃     | 0.7円/L | —                      | —    | —     | —      |
|     |        |         | 不燃     | 0.7円/L | —                      | —    | —     | —      |
|     |        |         | 資源     | 0.7円/L | —                      | —    | —     | —      |
|     | 八郎潟町   | H7年4月   | 可燃     | 1.1円/L | —                      | —    | —     | —      |
|     |        |         | 不燃     | 1.1円/L | —                      | —    | —     | —      |
|     |        |         | 資源     | 1.1円/L | —                      | —    | —     | —      |
|     | 五城目町   | S45年6月  | 可燃     | 40円/枚  | —                      | —    | —     | —      |
| 不燃  |        |         | 40円/枚  | —      | —                      | —    | —     |        |
| 資源  |        |         | 40円/枚  | —      | —                      | —    | —     |        |
| 美郷町 | H21年4月 | 可燃      | 0.9円/L | 100    | 89.6                   | —    | —     |        |
|     |        | 不燃      | 0.9円/L | 100    | 78.3                   | —    | —     |        |
| 羽後町 | H6年1月  | 可燃      | 0.7円/L | 100    | 82.1                   | 92.6 | 99.1  |        |
|     |        | 不燃      | 0.7円/L | 100    | 39.0                   | 43.9 | 51.9  |        |
|     |        | 資源      | 0.4円/L | —      | —                      | —    | —     |        |
| 村   | 大潟村    | H7年4月   | 可燃     | 1.1円/L | —                      | —    | —     | —      |
|     |        |         | 不燃     | 0.8円/L | —                      | —    | —     | —      |
|     |        |         | 資源     | 0.8円/L | —                      | —    | —     | —      |
| 平均  |        |         | 可燃     | 0.8円/L | 100                    | 89.6 | 89.9  | 90.9   |
|     |        |         | 不燃     | 0.8円/L | 100                    | 77.8 | 59.0  | 55.8   |
|     |        |         | 資源     | 0.6円/L | 100                    | 82.3 | 79.0  | 62.9   |

※手数料は大袋から算出（五城目町はリットルあたりの手数料が算出不可のため、平均手数料から除く）

※八峰町、三種町、大潟村、八郎潟町、五城目町、湯沢市は排出量データなし

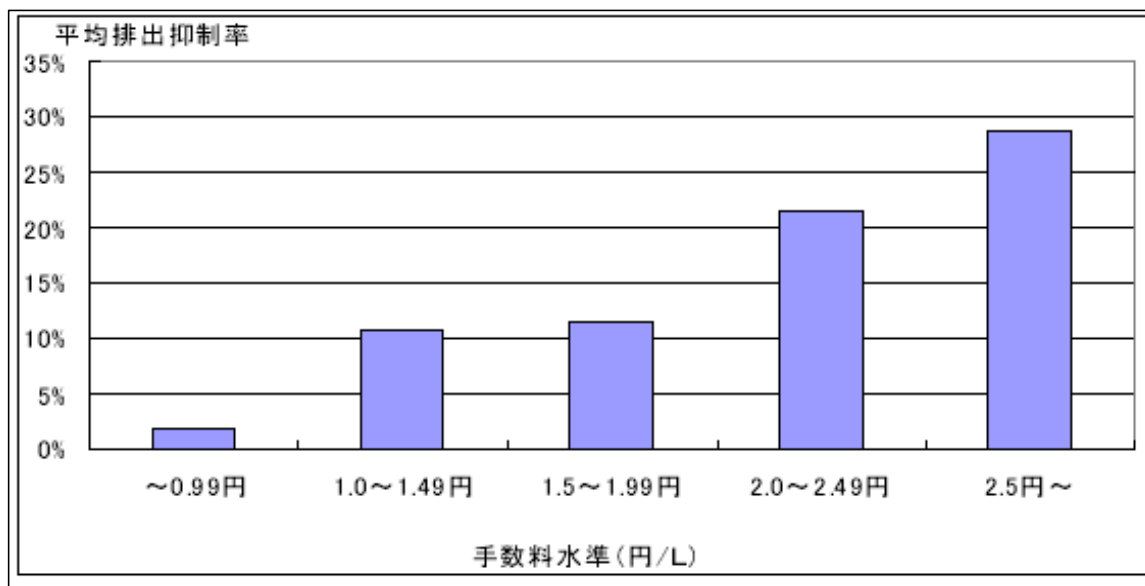
本市調査 平成21年10月

(4) 有料化の手数料水準によるごみ量の変化

【 調 査 概 要 】

調査年月：平成17年2月

調査対象：アンケート調査（有料化実施済の127市町村を対象）によって排出量データ（g/人・日）を得られた24市町村



(出典) 環境省「一般廃棄物処理有料化の手引き」平成19年6月

(5) 有料化の手数料による中核市のごみ量の変化

【 調 査 概 要 】

調査年月：平成21年10月

調査対象：平成21年10月現在で有料化を実施済みの中核市8市

減量効果：有料化対象ごみの排出量合計の実施前年度を100としたときの指数

手数料：有料化対象ごみの手数料の平均とする

① 手数料：2.0円以上

|               | 市名  | 実施年度   | 対象区分 | 手数料    | 減量効果<br>(指数：実施前年度=100) |      |       |        |
|---------------|-----|--------|------|--------|------------------------|------|-------|--------|
|               |     |        |      |        | 実施前年度                  | 実施年度 | 実施翌年度 | 実施翌々年度 |
| 手数料<br>2.0円以上 | 旭川市 | H19年8月 | 可燃   | 2.0円/L | 100                    | 91.1 | 69.6  | —      |
|               |     |        | 不燃   | 2.0円/L |                        |      |       |        |
|               | 函館市 | H14年4月 | 可燃   | 2.0円/L | 100                    | 68.8 | 69.8  | 68.2   |
|               |     |        | 不燃   | 2.0円/L |                        |      |       |        |
| 平均            |     |        |      |        | 100                    | 80.0 | 69.7  | 68.2   |

② 手数料：1.5円以上2.0円未満

該当市なし

③ 手数料：1.0円以上1.5円未満

| 手数料<br>1.0円以上<br>1.5円未満 | 市名  | 実施年度    | 対象区分 | 手数料    | 減量効果<br>(指数：実施前年度=100) |       |       |        |
|-------------------------|-----|---------|------|--------|------------------------|-------|-------|--------|
|                         |     |         |      |        | 実施前年度                  | 実施年度  | 実施翌年度 | 実施翌々年度 |
|                         | 長野市 | H21年10月 | 可燃   | 1.0円/L | —                      | —     | —     | —      |
|                         |     |         | 不燃   | 1.0円/L |                        |       |       |        |
|                         | 高松市 | H16年10月 | 可燃   | 1.0円/L | 100                    | 82.4  | 84.3  | 84.0   |
|                         |     |         | 不燃   | 1.0円/L |                        |       |       |        |
|                         | 宮崎市 | H14年6月  | 可燃   | 1.0円/L | 100                    | 101.1 | 93.5  | 89.5   |
|                         |     |         | 不燃   | 1.0円/L |                        |       |       |        |
| 平均                      |     |         |      |        | 100                    | 91.8  | 88.9  | 86.8   |

④ 手数料：1.0円未満

| 手数料<br>1.0円未満 | 市名   | 実施年度    | 対象区分 | 手数料    | 減量効果<br>(指数：実施前年度=100) |      |       |        |
|---------------|------|---------|------|--------|------------------------|------|-------|--------|
|               |      |         |      |        | 実施前年度                  | 実施年度 | 実施翌年度 | 実施翌々年度 |
|               | 下関市  | H15年6月  | 可燃   | 1.0円/L | 100                    | 80.3 | 60.4  | 60.3   |
|               |      |         | 資源   | 0.6円/L |                        |      |       |        |
|               | 久留米市 | H5年3月   | 可燃   | 0.8円/L | 100                    | 86.5 | 93.9  | 94.3   |
|               |      |         | 不燃   | 0.8円/L |                        |      |       |        |
|               | 熊本市  | H21年10月 | 可燃   | 0.8円/L | 100                    | —    | —     | —      |
|               |      |         | 不燃   | 0.8円/L |                        |      |       |        |
| 平均            |      |         |      |        | 100                    | 83.4 | 77.2  | 77.3   |

※下関市は不燃も有料化の対象であるが、リットルあたりの手数料が算出不可のため除く。

本市調査 平成21年10月

(6) 有料化の手数料による他都市のごみ量の変化

【 調査概要 】

調査年月：平成21年10月

調査対象：平成21年10月現在で有料化を実施済みの人口約20万人～50万人規模の16市

減量効果：有料化対象ごみの排出量合計の実施前年度を100としたときの指数

手数料：有料化対象ごみの手数料の平均とする

① 手数料：2.0円以上

| 手数料<br>2.0円以上 | 市名  | 実施年度    | 対象区分 | 手数料    | 減量効果<br>(指数：実施前年度=100) |      |       |        |
|---------------|-----|---------|------|--------|------------------------|------|-------|--------|
|               |     |         |      |        | 実施前年度                  | 実施年度 | 実施翌年度 | 実施翌々年度 |
|               | 藤沢市 | H19年10月 | 可燃   | 2.0円/L | 100                    | 86.3 | 79.7  | —      |
|               |     |         | 不燃   | 2.0円/L |                        |      |       |        |

② 手数料：1.5円以上2.0円未満

| 手数料<br>1.5円以上<br>2.0円未満 | 市名  | 実施年度    | 対象区分 | 手数料    | 減量効果<br>(指数：実施前年度=100) |      |       |        |
|-------------------------|-----|---------|------|--------|------------------------|------|-------|--------|
|                         |     |         |      |        | 実施前年度                  | 実施年度 | 実施翌年度 | 実施翌々年度 |
|                         | 調布市 | H16年4月  | 可燃   | 1.9円/L | 100                    | 75.6 | 77.1  | 76.6   |
|                         |     |         | 不燃   | 1.9円/L |                        |      |       |        |
|                         | 町田市 | H17年10月 | 可燃   | 1.6円/L | 100                    | 95.6 | 83.1  | 82.2   |
|                         |     |         | 不燃   | 1.6円/L |                        |      |       |        |
|                         | 大和市 | H18年7月  | 可燃   | 2.0円/L | 100                    | 87.8 | 79.3  | 78.7   |
|                         |     |         | 不燃   | 1.6円/L |                        |      |       |        |
| 平均                      |     |         |      |        | 100                    | 86.3 | 79.8  | 79.2   |

③ 手数料：1.0円以上1.5円未満

|                         | 市名  | 実施年度    | 対象区分 | 手数料    | 減量効果<br>(指数：実施前年度=100) |       |       |        |
|-------------------------|-----|---------|------|--------|------------------------|-------|-------|--------|
|                         |     |         |      |        | 実施前年度                  | 実施年度  | 実施翌年度 | 実施翌々年度 |
| 手数料<br>1.0円以上<br>1.5円未満 | 長岡市 | H16年10月 | 可燃   | 1.3円/L | 100                    | 100.6 | 75.4  | 74.8   |
|                         |     |         | 不燃   | 1.3円/L |                        |       |       |        |
|                         | 上越市 | H20年4月  | 可燃   | 1.1円/L | 100                    | 62.9  | -     | -      |
|                         |     |         | 不燃   | 1.2円/L |                        |       |       |        |
|                         |     |         | 資源   | 1.0円/L |                        |       |       |        |
|                         | 鳥取市 | H19年10月 | 可燃   | 1.3円/L | 100                    | 92.9  | 84.5  | -      |
|                         |     |         | 資源   | 0.7円/L |                        |       |       |        |
|                         | 岡山市 | H21年2月  | 可燃   | 1.1円/L | 100                    | 80.4  | -     | -      |
|                         |     |         | 不燃   | 1.1円/L |                        |       |       |        |
|                         | 呉市  | H19年9月  | 可燃   | 1.0円/L | 100                    | 72.8  | -     | -      |
|                         |     |         | 不燃   | 1.0円/L |                        |       |       |        |
|                         | 平均  |         |      |        |                        | 100   | 81.9  | 80.0   |

④ 手数料：1.0円未満

|               | 市名  | 実施年度   | 対象区分 | 手数料    | 減量効果<br>(指数：実施前年度=100) |       |       |        |
|---------------|-----|--------|------|--------|------------------------|-------|-------|--------|
|               |     |        |      |        | 実施前年度                  | 実施年度  | 実施翌年度 | 実施翌々年度 |
| 手数料<br>1.0円未満 | 八戸市 | H13年6月 | 可燃   | 0.7円/L | 100                    | 90.3  | 83.6  | 84.9   |
|               |     |        | 不燃   | 0.7円/L |                        |       |       |        |
|               | 日立市 | H14年6月 | 可燃   | 0.7円/L | 100                    | 83.2  | 77.7  | 78.8   |
|               |     |        | 不燃   | 0.3円/L |                        |       |       |        |
|               | 水戸市 | H18年3月 | 可燃   | 0.7円/L | 100                    | 83.7  | 82.2  | 81.3   |
|               |     |        | 不燃   | 0.7円/L |                        |       |       |        |
|               | 太田市 | H17年3月 | 可燃   | 0.3円/L | 100                    | 118.9 | 123.0 | 119.4  |
|               |     |        | 不燃   | 1.3円/L |                        |       |       |        |
|               | 松江市 | H17年3月 | 可燃   | 0.4円/L | 100                    | 119.8 | 121.9 | 121.2  |
|               |     |        | 不燃   | 0.4円/L |                        |       |       |        |
|               |     |        | 資源   | 0.4円/L |                        |       |       |        |
|               | 佐賀市 | H8年3月  | 可燃   | 1.0円/L | 100                    | 87.7  | 86.7  | 87.5   |
|               |     |        | 不燃   | 0.8円/L |                        |       |       |        |
|               | 那覇市 | H14年4月 | 可燃   | 1.0円/L | 100                    | 92.4  | 86.1  | 85.1   |
|               |     |        | 不燃   | 0.6円/L |                        |       |       |        |
|               | 平均  |        |      |        |                        | 100   | 96.6  | 94.5   |

※日立市は資源化物の排出量データなし。

本市調査 平成21年10月

(7) 有料化の手数料による県内市町村のごみ量の変化

【 調 査 概 要 】

調査年月：平成21年10月

調査対象：平成21年10月現在で有料化を実施済みの県内8市町村（五城目町はリットルあたりの手数料が算出不可のため対象から除く）

減量効果：有料化対象ごみの排出量合計の実施前年度を100としたときの指数

手数料：有料化対象ごみの手数料の平均とする

① 手数料：2.0円以上

該当市なし

② 手数料：1.5円以上2.0円未満

該当市なし

③ 手数料：1.0円以上1.5円未満

| 手数料<br>1.0円以上<br>1.5円未満 | 市町村名 | 実施年度  | 対象区分 | 手 数 料  | 減 量 効 果<br>(指数：実施前年度=100) |      |       |        |
|-------------------------|------|-------|------|--------|---------------------------|------|-------|--------|
|                         |      |       |      |        | 実施前年度                     | 実施年度 | 実施翌年度 | 実施翌々年度 |
|                         | 八郎潟町 | H7年4月 | 可 燃  | 1.1円/L | —                         | —    | —     | —      |
|                         |      |       | 不 燃  | 1.1円/L |                           |      |       |        |
|                         |      |       | 資 源  | 1.1円/L |                           |      |       |        |

※八郎潟町は排出量データなし

④ 手数料：1.0円未満

| 手数料<br>1.0円未満 | 市町村名  | 実施年度    | 対象区分 | 手 数 料  | 減 量 効 果<br>(指数：実施前年度=100) |      |       |        |
|---------------|-------|---------|------|--------|---------------------------|------|-------|--------|
|               |       |         |      |        | 実施前年度                     | 実施年度 | 実施翌年度 | 実施翌々年度 |
|               | 能 代 市 | H13年10月 | 可 燃  | 0.9円/L | 100                       | 97.4 | 84.7  | 85.8   |
|               |       |         | 不 燃  | 0.9円/L |                           |      |       |        |
|               | 潟 上 市 | H17年3月  | 可 燃  | 0.7円/L | 100                       | 91.8 | 95.4  | 99.0   |
|               |       |         | 不 燃  | 0.7円/L |                           |      |       |        |
|               | 大 仙 市 | H20年4月  | 可 燃  | 0.9円/L | 100                       | 86.9 | —     | —      |
|               |       |         | 不 燃  | 0.9円/L |                           |      |       |        |
|               | 由利本荘市 | H19年10月 | 可 燃  | 0.7円/L | 100                       | 97.6 | 88.4  | —      |
|               |       |         | 不 燃  | 0.7円/L |                           |      |       |        |
|               | 横 手 市 | H19年4月  | 可 燃  | 0.7円/L | 100                       | 95.9 | 92.0  | —      |
|               |       |         | 資 源  | 0.5円/L |                           |      |       |        |
|               | 湯 沢 市 | H17年3月  | 可 燃  | 0.7円/L | 100                       | —    | —     | —      |
|               |       |         | 不 燃  | 1.3円/L |                           |      |       |        |
|               | 藤 里 町 | H12年4月  | 資 源  | 0.5円/L | 100                       | 74.3 | 76.2  | 69.7   |
|               |       |         | 不 燃  | 0.5円/L |                           |      |       |        |
|               | 八 峰 町 | H15年4月  | 可 燃  | 0.8円/L | 100                       | —    | —     | —      |
|               |       |         | 不 燃  | 0.8円/L |                           |      |       |        |
|               | 三 種 町 | H9年11月  | 可 燃  | 0.7円/L | 100                       | —    | —     | —      |
|               |       |         | 不 燃  | 0.7円/L |                           |      |       |        |
|               | 美 郷 町 | H21年4月  | 資 源  | 0.7円/L | 100                       | 88.9 | —     | —      |
|               |       |         | 不 燃  | 0.9円/L |                           |      |       |        |
|               | 羽 後 町 | H6年1月   | 可 燃  | 0.7円/L | 100                       | 70.9 | 79.9  | 86.8   |
|               |       |         | 不 燃  | 0.7円/L |                           |      |       |        |
|               | 大 潟 村 | H7年4月   | 資 源  | 0.4円/L | 100                       | —    | —     | —      |
|               |       |         | 可 燃  | 1.1円/L |                           |      |       |        |
|               |       |         | 不 燃  | 0.8円/L | 100                       | —    | —     | —      |
|               |       |         | 資 源  | 0.8円/L |                           |      |       |        |
| 平 均           |       |         |      |        | 100                       | 88.0 | 86.1  | 85.3   |

※五城目町はリットルあたりの手数料が算出不可のため除く。

八峰町、三種町、大潟村、五城目町、湯沢市は排出量データなし。

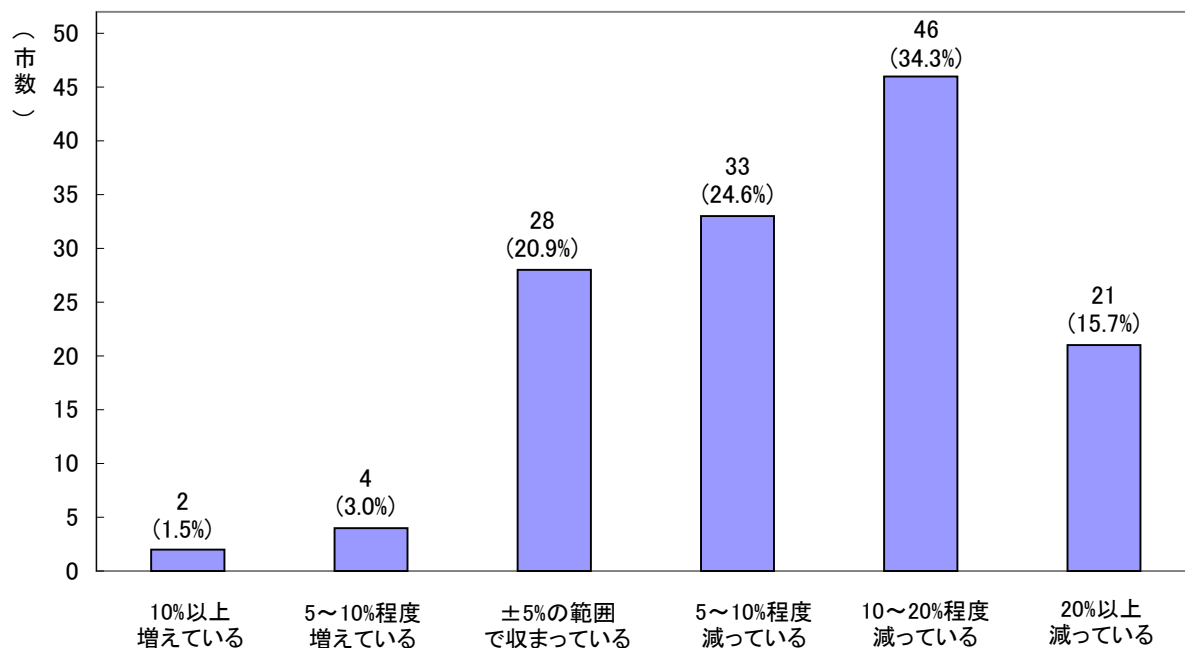
(8) 有料化による1人1日当たりのごみ量(家庭系+事業系)の変化

【調査概要】

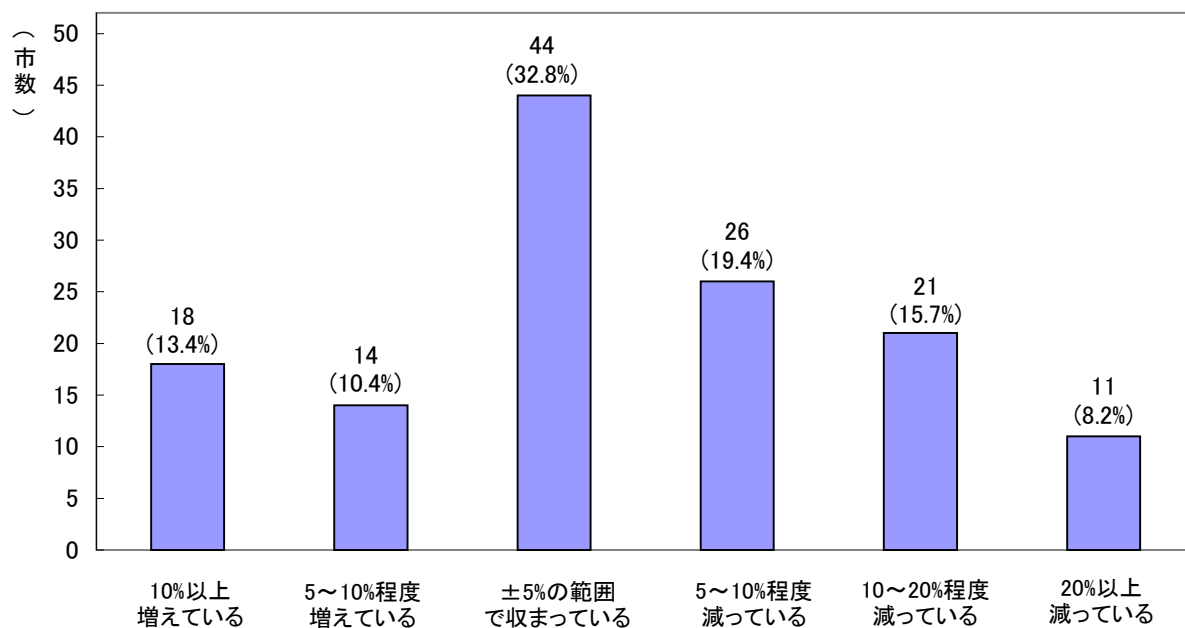
調査年月：平成17年2月

調査対象：平成15年度以前に有料化を実施した134市

①有料化実施初年度



②直近年度(2003年)



(出典) 山谷修作「ごみ有料化について」 2007年3月

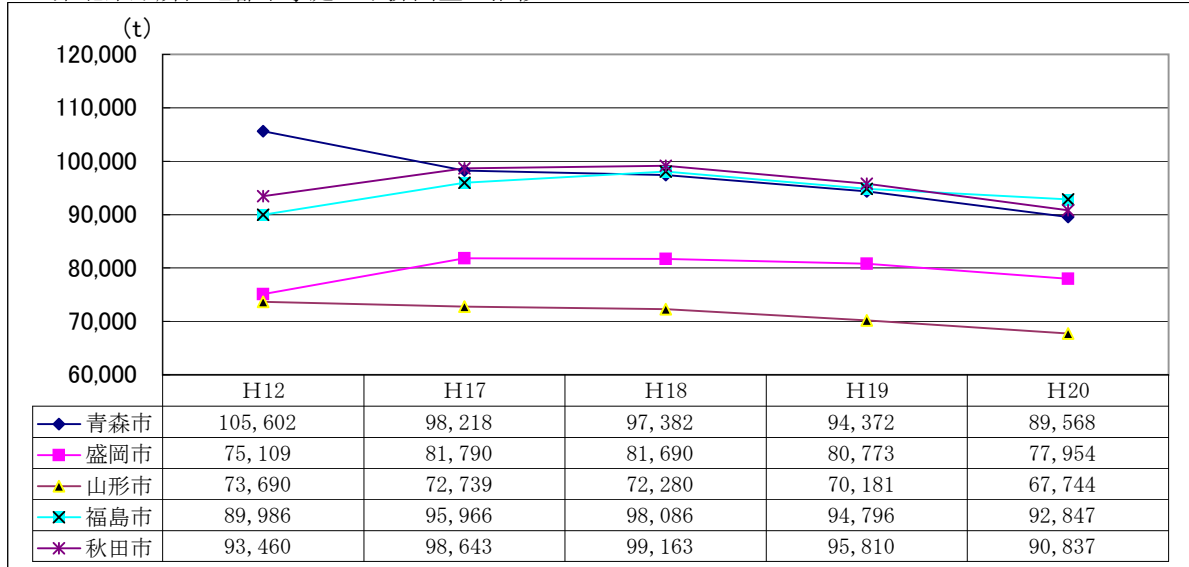


## 2 有料化を行っていない自治体のごみ量の変化

### (1) 東北県庁所在都市における家庭系ごみ排出量

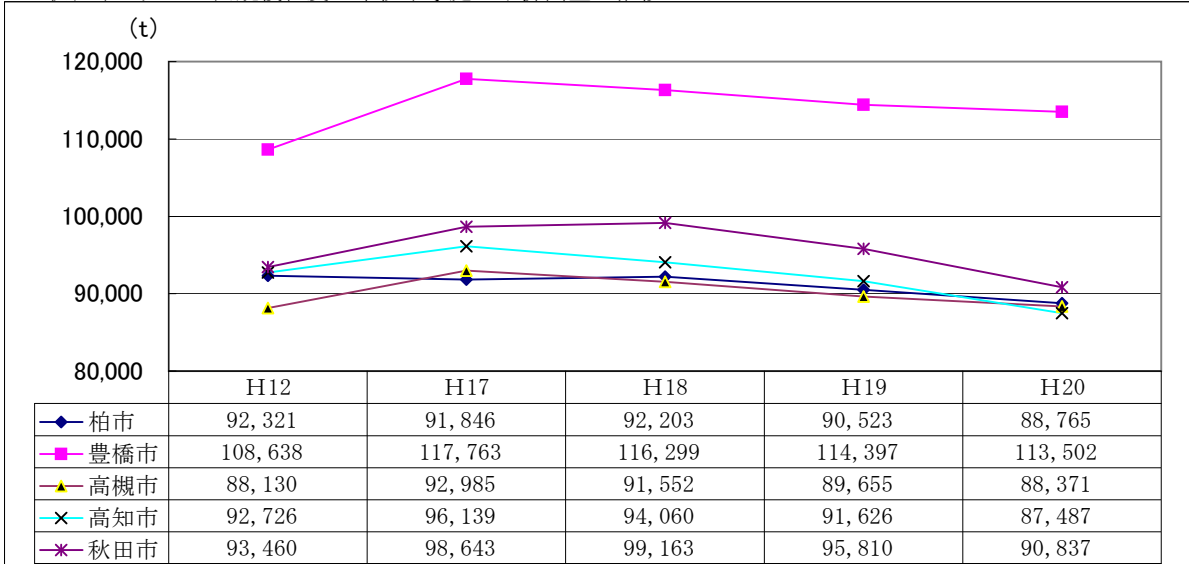
東北県庁所在都市（仙台市を除く）のごみ排出量は、近年減少傾向にあります。

図-1 東北県庁所在地都市家庭ごみ排出量の推移



各市清掃事業概要及び秋田市で実施したアンケート結果

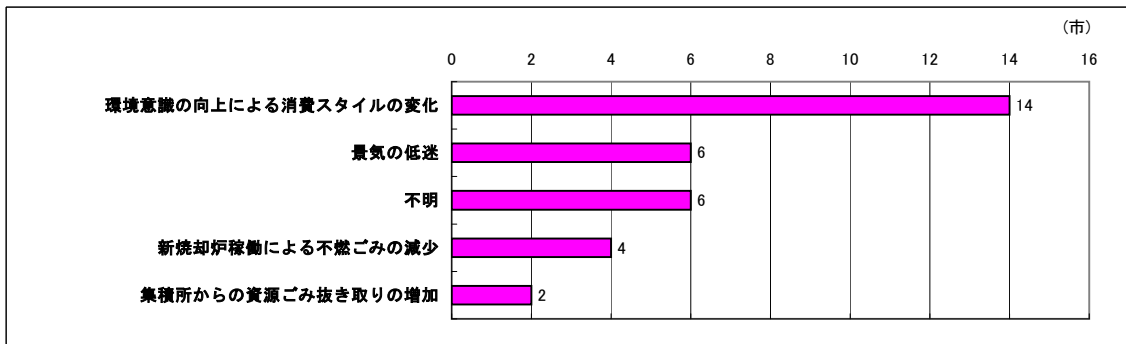
図-2 秋田市と人口が同規模程度の中核市家庭ごみ排出量の推移



各市清掃事業概要及び秋田市で実施したアンケート結果

減少の要因としては、アンケートの結果、図-3に示されるよう「環境意識の向上による消費スタイルの変化」とする回答が多い。

図-3 家庭ごみ排出量の減少要因調査結果



秋田市で実施したアンケート結果