

## 平成30年11月秋田市議会定例会提出案件目次

| 番 号 | 件 名                                   |
|-----|---------------------------------------|
| 131 | 秋田市議員報酬、報酬等の額およびその支給方法に関する条例の一部を改正する件 |
| 132 | 秋田市都市公園条例の一部を改正する件                    |
| 133 | 秋田市障害福祉サービスセンター条例を廃止する件               |
| 134 | 秋田市中心小企業振興基本条例を設定する件                  |
| 135 | 秋田市営住宅条例の一部を改正する件                     |
| 136 | 秋田県市町村総合事務組合規約の一部変更についての協議に関する件       |
| 137 | 公立大学法人秋田公立美術大学第2期中期目標を定める件            |
| 138 | 地方独立行政法人市立秋田総合病院第2期中期目標を定める件          |
| 139 | 秋田市雄和観光交流館等の指定管理者を指定する件               |
| 140 | 秋田市勤労者総合福祉センター等の指定管理者を指定する件           |
| 141 | 秋田市職業訓練センターの指定管理者を指定する件               |
| 142 | 秋田市農山村地域活性化センターの指定管理者を指定する件           |
| 143 | 秋田市太平山スキー場および太平山リゾート公園の指定管理者を指定する件    |
| 144 | 市道路線を廃止する件                            |
| 145 | 市道路線を認定する件                            |
| 146 | 市道川尻新屋線新川橋架替工事（下部工）請負契約の変更契約を締結する件    |
| 147 | 金足地区コミュニティセンター（仮称）新築工事請負契約を締結する件      |
| 148 | 土地および建物を売り払う件                         |
| 149 | 平成30年度秋田市一般会計補正予算（第4号）の件              |
| 150 | 平成30年度秋田市土地区画整理会計補正予算（第2号）の件          |
| 151 | 平成30年度秋田市市営墓地会計補正予算（第2号）の件            |
| 152 | 平成30年度秋田市中央卸売市場会計補正予算（第1号）の件          |
| 153 | 平成30年度秋田市公設地方卸売市場会計補正予算（第1号）の件        |
| 154 | 平成30年度秋田市大森山動物園会計補正予算（第1号）の件          |
| 155 | 平成30年度秋田市廃棄物発電会計補正予算（第2号）の件           |
| 156 | 平成30年度秋田市病院事業債管理会計補正予算（第1号）の件         |
| 157 | 平成30年度秋田市国民健康保険事業会計補正予算（第1号）の件        |
| 158 | 平成30年度秋田市介護保険事業会計補正予算（第2号）の件          |
| 159 | 平成30年度秋田市後期高齢者医療事業会計補正予算（第1号）の件       |
| 160 | 平成30年度秋田市水道事業会計補正予算（第1号）の件            |
| 161 | 平成30年度秋田市下水道事業会計補正予算（第1号）の件           |
| 162 | 平成30年度秋田市農業集落排水事業会計補正予算（第1号）の件        |



議案第131号

秋田市議員報酬、報酬等の額およびその支給方法に関する条例の一部を改正する件

秋田市議員報酬、報酬等の額およびその支給方法に関する条例の一部を次のように改正する。

平成30年11月28日提出

秋田市長 穂 積 志

秋田市議員報酬、報酬等の額およびその支給方法に関する条例の一部を改正する条例

秋田市議員報酬、報酬等の額およびその支給方法に関する条例（昭和22年秋田市条例第4号）の一部を次のように改正する。

別表第2障がい者差別解消支援地域協議会委員の項の次に次のように加える。

|              |           |
|--------------|-----------|
| 中小企業振興推進会議委員 | 日額 7,000円 |
|--------------|-----------|

附 則

この条例は、平成31年2月1日から施行する。

提案理由

中小企業振興推進会議委員の報酬の額を定めるため、改正しようとするものである。



議案第132号

秋田市都市公園条例の一部を改正する件

秋田市都市公園条例の一部を次のように改正する。

平成30年11月28日提出

秋田市長 穂 積 志

秋田市都市公園条例の一部を改正する条例

秋田市都市公園条例（昭和39年秋田市条例第35号）の一部を次のように改正する。

別表第2 八橋運動公園の項中

|       |      |            |                  |             |        |                  |  |
|-------|------|------------|------------------|-------------|--------|------------------|--|
| 陸上競技場 | 貸切使用 | 入場料を徴収する場合 | アマチュアスポーツに使用する場合 | 一般<br>高校生以下 | 1時間につき | 7,610円           |  |
|       |      |            | アマチュアスポーツ以外に     |             | 1日につき  | 最高入場料の額の100人分に相当 |  |

|          |                         |  |           |           |  |                                     |
|----------|-------------------------|--|-----------|-----------|--|-------------------------------------|
|          |                         | 使用する<br>場合                             |           |           | する額<br>(152,550<br>円に満た<br>ない場<br>合は、<br>152,550<br>円とす<br>る。)                 |                                     |
|          | 入場料<br>を徴収<br>しない<br>場合 | アマチ<br>ュアス<br>ポーツ<br>に使用<br>する場<br>合   | 一般        | 1時        | 3,800円   |                                     |
|          |                         |  | 高校生<br>以下 | 間に<br>つき  | 無料(大<br>会、講習<br>会等に使<br>用する<br>とき、又<br>は市民以<br>外の者が<br>使用する<br>ときは、<br>1,230円) |                                     |
|          |                         | アマチ<br>ュアス<br>ポーツ<br>以外に<br>使用す<br>る場合 |           |           | 19,020円  |                                     |
| 個人<br>使用 | 一般                      |  |           | 1人        | 300円   | 午前6時<br>から午後<br>零時まで、<br>午後零時<br>から |
|          | 高校生以下                   |  |           | 1回<br>につき | 無料(市<br>民以外の<br>者が使用<br>するとき   |                                     |

を

|         |       |              |                           |                                |
|---------|-------|--------------|---------------------------|--------------------------------|
|         |       |              | は、150円)                   | 午後6時までを各1回とする。                 |
|         | 一般    | 1人           | 5,140円                    |                                |
|         | 高校生以下 | 1年につき        | 無料（市民以外の方が使用するときは、2,570円） |                                |
| 会議室     |       | 1室<br>1時間につき | 200円                      | 冷暖房設備を使用する場合は、1時間につき270円を加算する。 |
| ミーティング室 |       |              | 100円                      | 冷暖房設備を使用する場合は、1時間につき110円を加算する。 |
| 役員室（大）  |       |              | 200円                      | 冷暖房設備を使用する場合は、1時間につき           |

|  |        |      |                                |
|--|--------|------|--------------------------------|
|  |        |      | 270円を加算する。                     |
|  | 役員室（小） | 150円 | 冷暖房設備を使用する場合は、1時間につき180円を加算する。 |

|       |      |            |                    |             |        |   |
|-------|------|------------|--------------------|-------------|--------|---|
| 陸上競技場 | 貸切使用 | 入場料を徴収する場合 | アマチュアスポーツに使用する場合   | 一般<br>高校生以下 | 1時間につき | 7,610円<br>無料（大会、講習会等を使用するとき、又は市民以外の者が使用するときには、3,800円） |
|       |      |            | アマチュアスポーツ以外に使用する場合 |             | 1日につき  | 最高入場料の額の100人分に相当する額（152,550円に満たない場合は、                 |



|             |                    |       |         |  |
|-------------|--------------------|-------|---------|--|
|             |                    |       |         | 152,550円とする。)                              |
| 入場料を徴収しない場合 | アマチュアスポーツに使用する場合   | 一般    | 1時間につき  | 3,800円                                     |
|             |                    | 高校生以下 |         | 無料（大会、講習会等を使用するとき、又は市民以外の者が使用するときは、1,230円） |
|             | アマチュアスポーツ以外に使用する場合 |       | 19,020円 |  |
| 個人使用        | 一般                 |       | 1人      | 300円                                       |
|             | 高校生以下              |       | 1日につき   | 無料（市民以外の者が使用するときは、150円）                    |
|             | 一般                 |       | 1人      | 5,140円                                     |
|             | 高校生以下              |       | 1年につき   | 無料（市民以外の                                   |

|                     |          |                         |                            |                 |                           |   |
|---------------------|----------|-------------------------|----------------------------|-----------------|---------------------------|---|
|                     |          |                         |                            | き               | 者が使用する<br>ときは、2,570<br>円) |   |
|                     |          | 会議室                     |                            | 1 室             | 200円                      | 冷暖房設<br>備を使用<br>する場合<br>は、1 時<br>間につき<br>270円を加<br>算する。 |
|                     |          | 役員室（大）                  |                            | 1 時<br>間につ<br>き | 200円                      |   |
|                     |          | 役員室（小）                  |                            |                 | 150円                      |   |
| 陸上競技<br>場大型映<br>像装置 | 貸切<br>使用 | 入場料<br>を徴収<br>する場<br>合  | アマチュアス<br>ポーツに使用<br>する場合   | 1 時<br>間につ<br>き | 4,500円                    |   |
|                     |          |                         | アマチュアス<br>ポーツ以外に<br>使用する場合 |                 | 9,000円                    |   |
|                     |          | 入場料<br>を徴収<br>しない<br>場合 | アマチュアス<br>ポーツに使用<br>する場合   |                 | 2,250円                    |   |
|                     |          |                         | アマチュアス<br>ポーツ以外に<br>使用する場合 |                 | 4,500円                    |   |

に

|                     |          |                         |  |                        |                |         |
|---------------------|----------|-------------------------|--|------------------------|----------------|---------|
| 陸上競技<br>場夜間照<br>明設備 | 貸切<br>使用 | 入場料<br>を徴収<br>する場<br>合  | アマチ<br>ュアス<br>ポーツ<br>に使用<br>する場<br>合   | 全点灯                    | 1時<br>間に<br>つき | 20,500円 |
|                     |          |                         |  | 全点灯<br>の2分<br>の1点<br>灯 |                | 10,250円 |
|                     |          |                         |  | 全点灯<br>の4分<br>の1点<br>灯 |                | 5,120円  |
|                     |          |                         | アマチ<br>ュアス<br>ポーツ<br>以外に<br>使用す<br>る場合 | 全点灯                    | 41,000円        |         |
|                     |          |                         |  | 全点灯<br>の2分<br>の1点<br>灯 | 20,500円        |         |
|                     |          |                         |  | 全点灯<br>の4分<br>の1点<br>灯 | 10,250円        |         |
|                     |          | 入場料<br>を徴収<br>しない<br>場合 | アマチ<br>ュアス<br>ポーツ<br>に使用<br>する場<br>合   | 全点灯                    | 10,250円        |         |
|                     |          |                         |  | 全点灯<br>の2分<br>の1点<br>灯 | 5,120円         |         |
|                     |          |                         |  | 全点灯<br>の4分<br>の1点<br>灯 | 2,560円         |         |
|                     |          |                         | アマチ<br>ュアス<br>ポーツ                      | 全点灯                    | 20,500円        |         |
|                     |          |                         |  | 全点灯<br>の2分             | 10,250円        |         |

|  |  |  |                   |                        |  |        |
|--|--|--|-------------------|------------------------|--|--------|
|  |  |  | 以外に<br>使用す<br>る場合 | の1点<br>灯               |  |        |
|  |  |  |                   | 全点灯<br>の4分<br>の1点<br>灯 |  | 5,120円 |

改める。

#### 附 則

この条例は、平成31年3月1日から施行する。

#### 提案理由

八橋運動公園の陸上競技場大型映像装置等の使用料を定めるとともに、規定を整備するため、改正しようとするものである。

議案第133号

秋田市障害福祉サービスセンター条例を廃止する件

秋田市障害福祉サービスセンター条例を次のように廃止する。

平成30年11月28日提出

秋田市長 穂 積 志

秋田市障害福祉サービスセンター条例を廃止する条例

秋田市障害福祉サービスセンター条例（平成8年秋田市条例第4号）は、  
廃止する。

附 則

この条例は、平成31年4月1日から施行する。

提案理由

障害福祉サービスセンターの民間移行に伴い、同センターを廃止するため、この条例を廃止しようとするものである。



## 議案第134号

秋田市中心企業振興基本条例を設定する件

秋田市中心企業振興基本条例を次のように設定する。

平成30年11月28日提出

秋田市長 穂 積 志

### 秋田市中心企業振興基本条例

本市は、恵まれた自然と高い都市機能を併せ持ち、明治22年の市制施行以来、県都として、さらには北日本および日本海沿岸地域の要となる都市として、産業、文化等の中心となり発展し続けてきた。この発展は、市内の事業所の多くを占める中小企業が、歴史と文化を育むまちづくりの担い手となり支えてきたものである。

しかしながら、人口減少や少子高齢化の進行による国内市場の縮小、国際化および情報化の進展による競争の激化等により、中小企業を取り巻く環境は厳しさを増しており、これまで以上に積極的な事業活動が求められている。特に、小規模企業者においては、事業主の高齢化、後継者不足等により経営を維持することさえ困難な状況にある。

このような状況を踏まえ、本市は、中小企業の振興を市政の重要な政策の一つと位置付け、中小企業の創意工夫および自主的な努力を尊重しつつ、市、事業者、中小企業支援団体、大学等および市民等が一体となって中小企業の振興に向けた取組を推進することにより、中小企業の多様で活力ある成長発展および市民生活の更なる向上を目指し、この条例を制定する。

(目的)

第1条 この条例は、中小企業の振興について、基本理念を定め、および市の責務等を明らかにするとともに、中小企業の振興に関する施策の基本となる事項を定めることにより、中小企業の振興に関する施策を総合

的に推進し、もって本市の経済の持続的な発展および市民生活の向上に寄与することを目的とする。

(定義)

第2条 この条例において、次の各号に掲げる用語の意義は、当該各号に定めるところによる。

(1) 中小企業者等 中小企業基本法（昭和38年法律第154号）第2条第1項に規定する中小企業者（第5号において「中小企業者」という。）および中小企業団体の組織に関する法律（昭和32年法律第185号）第3条第1項に規定する中小企業団体、商店街振興組合その他これらに類する団体であつて、市内に事務所又は事業所（以下「事務所等」という。）を有するものをいう。

(2) 小規模企業者 中小企業基本法第2条第5項に規定する小規模企業者であつて、市内に事務所等を有するものをいう。

(3) 中小企業支援団体 商工会議所、商工会、中小企業団体中央会その他の中小企業に対する支援を行う団体であつて、市内に事務所等を有するものをいう。

(4) 金融機関等 銀行、信用金庫、信用協同組合その他の金融に関する業務を行う事業者であつて市内に本店、支店その他の営業所を有するものおよび信用保証協会をいう。

(5) 大企業者 中小企業者以外の事業者（会社および個人に限る。）であつて、市内に事務所等を有するものをいう。

(6) 大学等 学校教育法（昭和22年法律第26号）第1条に規定する大学および高等専門学校ならびに研究機関であつて、市内に事務所等を有するものをいう。

(7) 市民等 次に掲げるものをいう。

ア 市内に住所を有する者

イ 市内に事務所等を有する個人および法人その他の団体

ウ 市内に存する事務所等に勤務する者

エ 市内に存する学校に在学する者

(基本理念)



第3条 中小企業の振興は、次に掲げる事項を基本として行われなければならない。

(1) 中小企業者等の経営の改善および向上を図るための創意工夫および自主的な取組が促進されること。

(2) 市、中小企業者等、中小企業支援団体、金融機関等、大企業者、大学等、市民等その他の中小企業の事業活動に関係のあるものの連携および協力の下に推進されること。

(3) 本市の地域資源を積極的に活用し、中小企業の多様で活力ある成長発展が図られること。

(4) 小規模企業者をはじめとする中小企業者等の事業活動に資する事業環境が整備され、中小企業の持続的な発展が図られること。

(市の責務)

第4条 市は、前条に定める基本理念（以下「基本理念」という。）にのっとり、中小企業の振興に関する総合的な施策を策定し、および実施する責務を有する。

(中小企業者等の努力)

第5条 中小企業者等は、基本理念にのっとり、経済社会情勢の変化に対応してその事業の成長発展を図るため、自主的にその経営の改善および向上に努めるものとする。

2 中小企業者等は、基本理念にのっとり、地域における雇用の機会の創出および労働環境の整備に努めるとともに、その事業活動を通じて地域の振興に資するよう努めるものとする。

(中小企業支援団体等の役割)

第6条 中小企業支援団体は、基本理念にのっとり、その事業活動を通じて、中小企業者等が経営の改善および向上を図るために行う取組に対して積極的な支援に努めるものとする。

2 金融機関等は、基本理念にのっとり、中小企業者等の資金需要に対する適切な対応ならびに経営の改善および向上への協力に努めるものとする。

3 大企業者は、基本理念にのっとり、その事業活動における中小企業が

果たす役割の重要性についての理解を深めるとともに、中小企業者等との連携および協力を努めるものとする。

4 大学等は、基本理念にのっとり、人材の育成に努めるとともに、中小企業者等との共同研究、中小企業者等の技術の向上を図るための支援、その研究成果の中小企業者等への移転その他必要な協力を努めるものとする。

(市民等の理解および協力)

第7条 市民等は、基本理念にのっとり、中小企業の振興が、地域の経済の活性化、雇用の機会の創出および市民生活の向上に寄与することについての理解を深めるとともに、中小企業の健全な発展に協力するよう努めるものとする。

(基本方針)

第8条 市は、次に掲げる事項を基本として、中小企業の振興に関する施策を講ずるものとする。

- (1) 中小企業の経営基盤の強化を図ること。
- (2) 中小企業の新たな市場の開拓等を図ること。
- (3) 中小企業が供給する製品又は役務の価値の増加による競争力の強化を図ること。
- (4) 中小企業の新たな事業の創出の促進を図ること。
- (5) 地域の特性に応じた中小企業の事業活動の促進を図ること。
- (6) 中小企業の事業活動を担う人材の育成および確保を図ること。
- (7) 小規模企業者の自主的な取組が促進されるよう必要な支援を行うこと。

(指針)

第9条 市長は、中小企業の振興に関する施策の総合的な推進を図るため、中小企業の振興に関する指針（以下「指針」という。）を定めなければならない。

2 指針は、次に掲げる事項について定めるものとする。

- (1) 中小企業の振興に関する施策の方向
- (2) 前号に掲げるもののほか、中小企業の振興に関する施策を総合的に

#### 推進するために必要な事項

- 3 市長は、指針を定めようとするときは、あらかじめ、中小企業者等、中小企業支援団体および市民等の意見を反映させるために必要な措置を講ずるとともに、秋田市中小企業振興推進会議の意見を聴かなければならない。
- 4 市長は、指針を定めたときは、遅延なく、これを公表しなければならない。
- 5 前2項の規定は、指針の変更について準用する。

#### (中小企業振興推進会議)

第10条 中小企業の振興に関する事項を調査審議するため、秋田市中小企業振興推進会議（以下「推進会議」という。）を置く。

- 2 推進会議は、委員10人以内をもって組織する。
- 3 委員は、市、中小企業者等、中小企業支援団体、金融機関等、大企業者、大学等、市民等その他の中小企業の事業活動に関係のあるものうちから、市長が任命し、又は委嘱する。
- 4 委員の任期は2年とし、補欠の委員の任期は前任者の残任期間とする。ただし、再任は妨げない。
- 5 前各項に定めるもののほか、推進会議の組織および運営に関し必要な事項は、規則で定める。

#### 附 則

この条例は、平成31年2月1日から施行する。

#### 提案理由

中小企業の振興についての基本理念等を定めることにより、中小企業の振興に関する施策を総合的に推進し、本市の経済の持続的な発展および市民生活の向上に寄与するため、この条例を設定しようとするものである。



議案第135号

秋田市営住宅条例の一部を改正する件

秋田市営住宅条例の一部を次のように改正する。

平成30年11月28日提出

秋田市長 穂 積 志

秋田市営住宅条例の一部を改正する条例

秋田市営住宅条例（昭和34年秋田市条例第38号）の一部を次のように改正する。

別表第2中

|          |                    |    |
|----------|--------------------|----|
| 牛島清水町集会所 | 秋田市牛島西四丁目29番       | を  |
| 牛島清水町集会所 | 秋田市牛島西四丁目29番       | に、 |
| 高梨台集会所   | 秋田市新藤田字高梨台173番地18  |    |
| 牛島清水町駐車場 | 秋田市牛島西四丁目29番       | を  |
| 牛島清水町駐車場 | 秋田市牛島西四丁目29番       | に  |
| 高梨台駐車場   | 秋田市新藤田字高梨台173番地2ほか |    |

改める。

別表第4中

|          |        |   |
|----------|--------|---|
| 牛島清水町駐車場 | 2,500円 | を |
| 牛島清水町駐車場 | 2,500円 | に |
| 高梨台駐車場   | 2,200円 |   |

改める。

#### 附 則

この条例は、平成31年4月1日から施行する。

#### 提案理由

市営住宅の共同施設として高梨台集会所および高梨台駐車を設置するとともに、同駐車の使用料の額を定めるため、改正しようとするものである。

## 議案第136号

秋田県市町村総合事務組合規約の一部変更についての協議に関する  
件

秋田県市町村総合事務組合規約（平成14年指令市町村—563）の一部変更について、地方自治法（昭和22年法律第67号）第286条第1項の規定に基づき、関係地方公共団体で協議の上別紙のとおりとすることについて、同法第290条の規定により議会の議決を求める。

平成30年11月28日提出

秋田市長 穂 積 志

### 提案理由

平成31年3月31日に大仙美郷環境事業組合が解散すること等に伴い、秋田県市町村総合事務組合規約の一部を変更するため、議会の議決を求めようとするものである。





(別紙)

秋田県市町村総合事務組合規約の一部変更に関する協議書

地方自治法（昭和22年法律第67号）第286条第1項の規定に基づき、秋田県市町村総合事務組合を組織する地方公共団体の数を減少させ、その他規定の整備を行い、秋田県市町村総合事務組合規約（平成14年指令市町村—563）の一部を別紙のとおり変更する。

平成30年 月 日

秋田市長 穂 積 志



秋田県市町村総合事務組合規約の一部を変更する規約

秋田県市町村総合事務組合規約（平成十四年指令市町村―五六三）の一部を次のように変更する。

第十二条を削り、第十三条を第十二条とし、第十四条から第十七条までを一条ずつ繰り上げる。

別表第一中「大仙美郷環境事業組合」の項を削る。

別表第二第二項上欄中「大仙美郷環境事業組合」を削る。

別表第二第三項下欄中「非常勤の職員」の下に「（財産区議会の議員及び財産区管理委員を含む。）」を加える。

附 則

（施行期日）

1 この規約は、知事の許可を受け、平成三十一年四月一日から施行する。

（規約の左横書き）

2 変更後の秋田県市町村総合事務組合規約は、左横書きに改める。この場合において、漢数字は、固有名詞の全部若しくは一部をなす場合又は熟語の一部をなす場合以外はアラビア数字に改め、第三条及び第六条中「上欄」を「左欄」に、「下欄」を「右欄」に改め、別表の構成は、変更前の規約における右方は変更後における上方と、変更前の規約における上方は変更後の規約における左方とする。



## 議案第137号

### 公立大学法人秋田公立美術大学第2期中期目標を定める件

次のとおり公立大学法人秋田公立美術大学第2期中期目標を定める件について、地方独立行政法人法（平成15年法律第118号）第25条第3項の規定により議会の議決を求める。

平成30年11月28日提出

秋田市長 穂 積 志

### 公立大学法人秋田公立美術大学第2期中期目標

#### 前文

秋田公立美術大学は、前身である秋田公立美術工芸短期大学を、東北唯一の公立の美術系大学として4年制大学化し

- 1 新しい芸術領域を創造し、挑戦する大学
- 2 秋田の伝統・文化をいかし発展させる大学
- 3 秋田から世界へ発信するグローバル人材を育成する大学
- 4 まちづくりに貢献し、地域社会とともに歩む大学

という4つの基本理念のもと、これまでの美術領域の枠にとらわれない特色ある教育と研究により、新しい芸術的価値を生み出し世界に向けて発信することや、秋田の伝統・文化をいかした芸術の創造に取り組むことにより、現代における芸術・文化の発展に貢献すると同時に、様々な研究成果を地域に還元することで地域社会への発展に寄与している。

少子化による急速な人口減少と高齢化問題に直面し、大学を取り巻く社会情勢が厳しさを増す今日、秋田公立美術大学には、地域に根ざす高等教育機関として、本市の目指す「芸術・文化をいかしたまちづくり」を機動的に支える役割とともに、地方創生に寄与する知の拠点となることが求められている。

こうした時代の変化に対応した大学運営と、地域の課題解決やまちづくりに貢献する人材の育成に、今後さらに積極的に取り組み、独創的で魅力ある大学づくりを推進するため、第2期中期目標を次のとおり定める。

## 第1 中期目標の期間および教育研究上の基本組織

### 1 中期目標の期間

平成31年4月1日から平成37年3月31日までとする。

### 2 教育研究上の基本組織

この中期目標を達成するため、次のとおり教育研究上の基本組織を置く。

|     |         |
|-----|---------|
| 学 部 | 美術学部    |
| 大学院 | 複合芸術研究科 |

## 第2 教育の質の向上に関する目標

### 1 教育に関する目標

#### (1) 教育内容の充実

ア 大学の4つの理念とそれに基づく教育研究上の目的に沿った教育課程となるよう、不断の見直しを行い、豊かな教養と深い芸術の専門性を備え、新しい芸術表現を模索しながら創造性を発揮できる人材を育成する。

イ 大学院の教育・研究理念に沿った指導の充実に取り組み、多様化する現代芸術領域と、複雑化する地域課題に対応しうる高度な実践力を有する人材や、高度な専門性を有する研究・教育者を育成する。

#### (2) グローバル人材の育成

グローバルな視野に立ち、国際的な舞台に挑戦することができる人材育成のための教育を推進する。

#### (3) 教育の質の向上

教育活動に対する自己点検・評価、学生による授業評価等を活用し、教育活動の改善と充実を図るとともに、FD（※注1ファカルティ・ディベロップメント）・SD（※注2スタッフ・ディベロップメント）活動の取組

を通じて教員の教育力および教職員の資質向上を図る。

※注1 FD（ファカルティ・ディベロップメント）

教員が教育内容、教育方法等を改善し、教員の教育力を向上させるための組織的な取組

※注2 SD（スタッフ・ディベロップメント）

教職員の資質向上のための組織的な取組

#### (4) 学生確保の強化

入試制度改革への対応や入学者受入方針（アドミッション・ポリシー）に沿い、意欲ある優秀な学生を確保するため、必要に応じ入学者選抜方法の見直しを行うとともに、入試広報活動に積極的に取り組む。

### 2 学生への支援に関する目標

#### (1) 学習支援の充実

学生自らが、意欲を持って学習や研究活動に取り組めるよう、学習環境や相談体制の充実を図る。

#### (2) 生活支援の充実

学生が心身両面において健康で充実した大学生活を送ることができるよう、健康管理や生活相談などの充実を図る。

#### (3) 進路支援の充実

学生自らが、将来への目的意識を明確に持ち、目的達成のスキルを身に付けることができるよう、キャリア教育の充実を図るとともに、学生一人ひとりの進路実現に向けた、全学的な進路指導体制を強化する。

#### (4) 総合的な支援体制の整備

多様化する学生ニーズに迅速かつ適切な対応を図るため、各種支援体制の横断的な連携のもと、よりきめ細やかな支援を提供することができる体制を整備する。

### 第3 研究の質の向上に関する目標

#### 1 研究に関する目標

##### (1) 研究水準の向上

新たな芸術表現の創出や地域における課題解決に資するための、高度で実践的な研究活動を積極的に推進するとともに、研究成果を広く国内外に発信する。

#### (2) 研究支援体制の充実

研究活動の充実と多様化に向け、支援体制を整備し研究基盤の強化を図るほか、若手研究者や女性研究者の育成支援に取り組む。

### 第4 社会連携の充実に関する目標

#### 1 社会連携に関する目標

##### (1) 地域社会への貢献

「まちづくりに貢献し、地域社会とともに歩む大学」という基本理念の更なる推進のため、積極的に地域連携に取り組むとともに、大学が持つ資源を活用しながら市のまちづくりや、地域の課題解決のシンクタンクとしての機能を確立させる。

##### (2) 産学官連携の推進

産学官との連携を強化し、大学の教育研究成果を地域社会に還元する。

##### (3) 他大学等との連携

他大学等との交流・連携を図るとともに、高大連携授業等を通し高校との連携を推進する。

### 第5 国際交流の展開に関する目標

#### 1 国際交流に関する目標

##### (1) 海外との交流機会の拡充

グローバル人材を育成するため、海外の交流提携校を拡充するとともに、留学や研究活動の支援等、海外との交流機会の充実を図る。

### 第6 業務運営の改善および効率化に関する目標

#### 1 運営体制の改善に関する目標

##### (1) 機動的・効率的な業務運営

社会状況の変化に対応可能なガバナンス体制の強化を図り、理事長（学長）のリーダーシップのもと、大学の特色を生かした機動的・効率的な組織運営を推進する。



## (2) 教職員の協働

機動的・効率的な組織運営を推進するため、教職員による学内組織の充実を図る。

## (3) 監査制度の充実

監査制度の活用により、適正な法人運営を確保する。

## 2 人事の適正化に関する目標

### (1) 人事制度の運用と人材育成

人事計画に基づいた適正な人員配置に努めるとともに、教職員の能力、意欲が適切に評価される制度の運用と改善を図る。

また、教職員の資質向上のため、積極的な能力開発を行う。

## 3 事務等の効率化に関する目標

### (1) 事務処理の効率化

事務処理の効率化を図るため、既存の業務や事務組織の適正な見直しおよび合理化に取り組むとともに、外部委託を有効に活用する。

## 第7 財務内容の改善に関する目標

### 1 外部研究資金その他自己収入の確保に関する目標

#### (1) 外部資金等自己収入の確保

科学研究費補助金等の競争的研究資金の獲得のほか、共同研究事業や受託研究事業による自己収入の確保に努める。

### 2 経費の効率化に関する目標

#### (1) 安定的な財政運営

安定的な財政運営に資するため、教育研究水準の維持・向上に配慮しながら業務運営の効率化を図る。

### 3 資産の運用管理に関する目標

#### (1) 施設および知的財産の有効活用

資産の適切な管理を行うため、常に資産の状況を把握し有効活用を図る。

また、研究成果の知的財産化に関する制度と体制を構築する。

## 第8 自己点検および評価ならびに情報公開等に関する目標

### 1 評価の充実に関する目標

(1) 評価の充実

自己点検・評価の定期的な実施とともに、秋田市公立大学法人評価委員会や認証評価機関による評価結果を、教育研究活動や業務運営の改善に活用するなど、PDCAサイクルの着実な推進を図る。

2 情報公開等の推進に関する目標

(1) 情報公開等の充実

法人として社会に対する説明責任を果たすため、業務運営等に関し適切な情報公開に努めるとともに、教育研究活動等についても地域やマスコミとの連携による戦略的かつ積極的な情報発信を図る。

第9 その他業務運営に関する重要目標

1 施設設備の整備に関する目標

(1) 施設設備の整備

教育研究のための快適な環境を実現するため、既存の施設設備の適切な維持管理および改修を計画的に実施する。

2 大学支援組織等との連携に関する目標

(1) 同窓会・後援会との連携強化

学外からの支援体制を充実させるため、同窓会や保護者による後援会との連携を強化する。

(2) 地元企業等との連携

地元企業等のニーズの把握に努め、企業からの受託の件数および市内企業への就職者数が増加するよう、地元企業等との連携を強化する。

3 安全管理に関する目標

(1) 安全管理体制の確立

学内の安全衛生管理のための体制を確立し、事故等の未然防止に努める。

(2) 危機管理体制の充実

災害、事件、事故および教職員や学生の学内外でのトラブルの発生時に、迅速かつ適切に対応することができる体制を構築する。

(3) 情報セキュリティの強化

個人情報保護など、情報セキュリティ体制を強化する。

#### 4 人権擁護・法令遵守に関する目標

##### (1) 人権の尊重

人権意識の向上や、各種ハラスメント行為の防止に全学的な取組を行う。

##### (2) 法令遵守

コンプライアンス意識の徹底を図り、不正行為の防止など法令等に基づく教育研究および業務運営を行う。

#### 提案理由

公立大学法人秋田公立美術大学第2期中期目標を定めるため、議会の議決を求めようとするものである。



## 議案第138号

### 地方独立行政法人市立秋田総合病院第2期中期目標を定める件

次のとおり地方独立行政法人市立秋田総合病院第2期中期目標を定める件について、地方独立行政法人法（平成15年法律第118号）第25条第3項の規定により議会の議決を求める。

平成30年11月28日提出

秋田市長 穂 積 志

### 地方独立行政法人市立秋田総合病院第2期中期目標

昭和初期に開設された「市立秋田診療所」および「市立上野病院」を前身とする市立秋田総合病院は、以来、高度な医療などを総合的に提供する公的医療機関としての役割を果たしつつ、様々な状況の変化に対して迅速かつ的確に対応するため、平成26年4月1日に地方独立行政法人市立秋田総合病院（以下「市立病院」という。）に移行した。

市立病院は、平成26年度から平成30年度までを計画期間とする中期目標（以下「第1期中期目標」という。）の下、「すべての人々の幸福のため、良質で安全な医療を提供し続けます」を理念に掲げ、理事長をトップとして経営の自立を図りながら、職員の確保等により、市民のニーズや新たな医療課題に適切に対応してきたほか、地域包括ケア病棟や基幹型認知症疾患医療センターを設置するなど、回復期医療や高度・専門的な医療の提供等を充実させ、良質で安全な医療を提供してきている。

しかしながら、人口減少や少子高齢化等の社会構造が変化する中で、これまで以上に医療ニーズに対応した医療提供体制の整備・充実や切れ目のない医療および介護の提供体制の構築などが求められている。

こうした社会情勢の変化や第1期中期目標期間で達成した成果等を踏まえ、市立病院は、安定した経営基盤を確保しながら、引き続き市民の多様

なニーズに応え、総合的かつ高度な医療を提供する地域の中核的な公的医療機関の役割を果たし、これまで以上に市民に信頼される病院として、良質で安全な医療を提供し続けるものとする。

このことにより、本市が目指す将来都市像である「健康で安全安心に暮らせるまち」の実現に向け、市民の健康の維持および増進に寄与することを強く求めるものである。

## 第1 中期目標の期間

中期目標の期間は、平成31年4月1日から平成36年3月31日までの5年間とする。

## 第2 市民に対して提供するサービスその他の業務の質の向上に関する事項

### 1 良質で安全な医療の提供

#### (1) 高度な医療の提供

診療機能の更なる充実を図るとともに、医療機器を計画的に整備し、市民の多様なニーズに応える高度な医療を提供すること。

#### (2) 救急医療の提供

秋田周辺医療圏の二次救急病院として、地域の医療機関や各消防本部と連携を図り、救急医療を積極的に提供すること。

#### (3) 採算性は低いが公的医療機関として担うべき医療の提供

公的医療機関として、結核・精神等の採算性が低く民間医療機関では提供が不十分な医療についても継続して提供すること。

#### (4) 健診体制の充実

疾病の予防や早期発見・早期治療のための人間ドックをはじめ、健診業務等の充実を図ること。

#### (5) 医療安全対策等の強化

市民に信頼される安全な医療を提供するため、医療安全対策および院内感染防止対策の強化を図ること。

#### (6) 女性と子どもに優しい病院づくり

女性特有の疾患に関する医療の充実を図るとともに、小児科救急を引き続き実施し、小児医療の充実を図ること。また、市の子ども

関連施策と連携して病児保育所を継続して運営すること。

(7) 高齢者に対する適切な医療の提供

加齢に伴う身体的および精神的症状を持つ高齢者に対し、適切な医療を提供すること。

(8) 患者の視点に立った医療の実施

患者や家族の権利を尊重し、患者の視点に立った医療を心がけ、患者サービスの一層の向上を図り、より市民に信頼される病院を目指すこと。また、患者満足度調査の実施および結果の分析により、業務運営の改善を図り、全ての患者さんの満足に努めること。

2 医療に関する調査および研究

医療の発展に寄与するとともに、市立病院が提供する医療の質の向上を図るため、医療に関する調査および研究を推進すること。

3 人材の確保と育成

(1) 医療職の人材の確保

良質で安全な医療を提供し、市立病院が担うべき医療機能を充実させるため、必要な人材の確保を図ること。

(2) 人材育成

市立病院が提供する医療水準の更なる向上を図るため、職員の医療に関する知識や技術の向上に努めること。

4 地域医療への貢献

(1) 地域の医療機関等との連携強化

地域の医療機関との連携を推進するため、地域医療支援病院として承認されることを目指すとともに、地域の医療、保健、福祉および介護の関係機関との連携を強化し、地域医療へ貢献すること。

(2) 教育研修の推進

研修医や実習生を積極的に受け入れ、地域の医療を担う医療従事者を育成すること。

(3) 市民への保健医療情報の提供・発信

市民の健康づくりを推進するため、市の関係機関と連携して医療や健康に関する情報の発信および普及啓発に努めること。また、院

内教室等を開催した際には、受講者の理解度等の把握を行うこと。

#### 5 災害時の体制強化

災害時等に即応できる人材を確保・育成し、不測の事態にも対応できる体制や災害時等に県内外の医療機関等と協力できる体制の強化を図ること。

### 第3 業務運営の改善および効率化に関する事項

#### 1 経営企画・分析力の向上

医療事務等の高い専門性を持つ人材の育成や採用により、病院経営に関する企画・分析力を向上させ、経営の改善に努めること。

#### 2 外部評価

客観的かつ専門的な立場からの外部評価を受け、その結果等の公表により病院運営の透明性を確保するとともに、指摘された課題について改善を図ること。

#### 3 効率的な診療体制の構築

情報通信技術の活用等による業務の効率化や診療科間のスムーズな連携により、効率的な医療を提供できる診療体制の構築を図ること。

#### 4 経費の節減

医療機器、診療材料、医薬品等の購入方法の見直しなどにより、経費を節減すること。

#### 5 医業収入の確保

診療報酬改定等の制度改正への迅速かつ適切な対応により、確実に医業収入を確保すること。

### 第4 財務内容の改善に関する事項

良質な医療を安定的に継続して提供していくため、「第3 業務運営の改善および効率化に関する事項」に記載する事項を着実に実行し、中期目標期間中における経常収支の黒字を堅持し、安定した財務基盤を確立すること。

### 第5 その他業務運営に関する重要事項

#### 1 法令・行動規範の遵守

医療法をはじめとする各種関係法令を遵守し、患者の人権に配慮し



た倫理と行動規範を確立すること。また、公益通報制度の周知を図ること。

## 2 内部統制の推進

業務執行が法令等に適合すること等を確保するための体制および業務執行の障害となるリスクに対応するための体制を適切に運用し、内部統制の取組を推進すること。また、適切な情報セキュリティ対策を講じること。

## 3 新たな人事制度の運用等

### (1) 新たな人事制度の運用

職員の意欲を高め、能力を最大限に発揮させるため、勤務成績等を適正に評価する人事評価制度を運用するとともに、その評価結果を反映する給与制度などについて検討すること。

### (2) 就労環境の整備

ワーク・ライフ・バランスの推進、育児・介護等との両立支援等を図るとともに、引き続き院内保育所を運営し、職員が健康的に働き続けることができる就労環境の整備に努めること。

## 4 病院の改築と医療機能の拡充

施設・設備の老朽化・狭あい化の解消および医療の高度化・専門化に対応した機能の拡充等を図るため、病院の改築を計画的に進めること。また、随時、病院の改築に係る進捗状況を市民へ情報発信すること。

## 提案理由

地方独立行政法人市立秋田総合病院第2期中期目標を定めるため、議会の議決を求めようとするものである。



議案第139号

秋田市雄和観光交流館等の指定管理者を指定する件

次により秋田市雄和観光交流館等の指定管理者を指定することについて、地方自治法（昭和22年法律第67号）第244条の2第6項の規定により議会の議決を求める。

平成30年11月28日提出

秋田市長 穂 積 志

- |         |   |
|---------|---|
| 1 施設名   | 秋田市雄和観光交流館<br>秋田市雄和里の家<br>秋田市雄和観光農産物加工所<br>秋田市雄和ふるさと温泉<br>秋田市雄和コテージ<br>秋田市雄和サイクリングターミナル |
| 2 指定管理者 | 秋田市雄和妙法字糠塚1番地1<br>株式会社雄和振興公社<br>代表取締役 奥 田 正 樹   |
| 3 指定の期間 | 平成31年4月1日から平成36年3月31日まで   |

提案理由

雄和観光交流館等の指定管理者を指定するため、議会の議決を求めようとするものである。



## 議案第140号

秋田市勤労者総合福祉センター等の指定管理者を指定する件

次により秋田市勤労者総合福祉センター等の指定管理者を指定することについて、地方自治法（昭和22年法律第67号）第244条の2第6項の規定により議会の議決を求める。

平成30年11月28日提出

秋田市長 穂 積 志

- 1 施設名 秋田市勤労者総合福祉センター  
秋田市中高年齢労働者福祉センター  
秋田市勤労者体育センター
- 2 指定管理者 秋田市御所野地藏田三丁目1番1号  
一般財団法人秋田市勤労者福祉振興協会  
理事長 原 田 亀 夫
- 3 指定の期間 平成31年4月1日から平成36年3月31日まで

### 提案理由

勤労者総合福祉センター等の指定管理者を指定するため、議会の議決を求めようとするものである。



## 議案第141号

### 秋田市職業訓練センターの指定管理者を指定する件

次により秋田市職業訓練センターの指定管理者を指定することについて、地方自治法（昭和22年法律第67号）第244条の2第6項の規定により議会の議決を求める。

平成30年11月28日提出

秋田市長 穂 積 志

- 1 施設名 秋田市職業訓練センター
- 2 指定管理者 秋田市寺内字三千刈321番地1  
職業訓練法人秋田中央職業訓練協会  
会長 阿 部 文 雄
- 3 指定の期間 平成31年4月1日から平成36年3月31日まで

#### 提案理由

職業訓練センターの指定管理者を指定するため、議会の議決を求めようとするものである。





議案第142号

秋田市農山村地域活性化センターの指定管理者を指定する件

次により秋田市農山村地域活性化センターの指定管理者を指定することについて、地方自治法（昭和22年法律第67号）第244条の2第6項の規定により議会の議決を求める。

平成30年11月28日提出

秋田市長 穂 積 志

- |         |  |
|---------|--|
| 1 施設名   | 秋田市農山村地域活性化センター                              |
| 2 指定管理者 | 秋田市土崎港中央三丁目3番15号<br>株式会社バウハウス<br>代表取締役 森 川 亮 |
| 3 指定の期間 | 平成31年4月1日から平成36年3月31日まで                      |

提案理由

農山村地域活性化センターの指定管理者を指定するため、議会の議決を求めようとするものである。



## 議案第143号

秋田市太平山スキー場および太平山リゾート公園の指定管理者を指定する件

次により秋田市太平山スキー場および太平山リゾート公園の指定管理者を指定することについて、地方自治法（昭和22年法律第67号）第244条の2第6項の規定により議会の議決を求める。

平成30年11月28日提出

秋田市長 穂 積 志

- 1 施設名 秋田市太平山スキー場  
太平山リゾート公園
- 2 指定管理者 秋田市仁別字マンタラメ213番地  
太平山観光開発株式会社  
代表取締役社長 中 野 鋼 一
- 3 指定の期間 平成31年4月1日から平成36年3月31日まで

### 提案理由

太平山スキー場および太平山リゾート公園の指定管理者を指定するため、議会の議決を求めようとするものである。



議案第144号

市道路線を廃止する件

次の市道路線を廃止することについて、道路法（昭和27年法律第180号）第10条第3項において準用する同法第8条第2項の規定により議会の議決を求める。

平成30年11月28日提出

秋田市長 穂 積 志

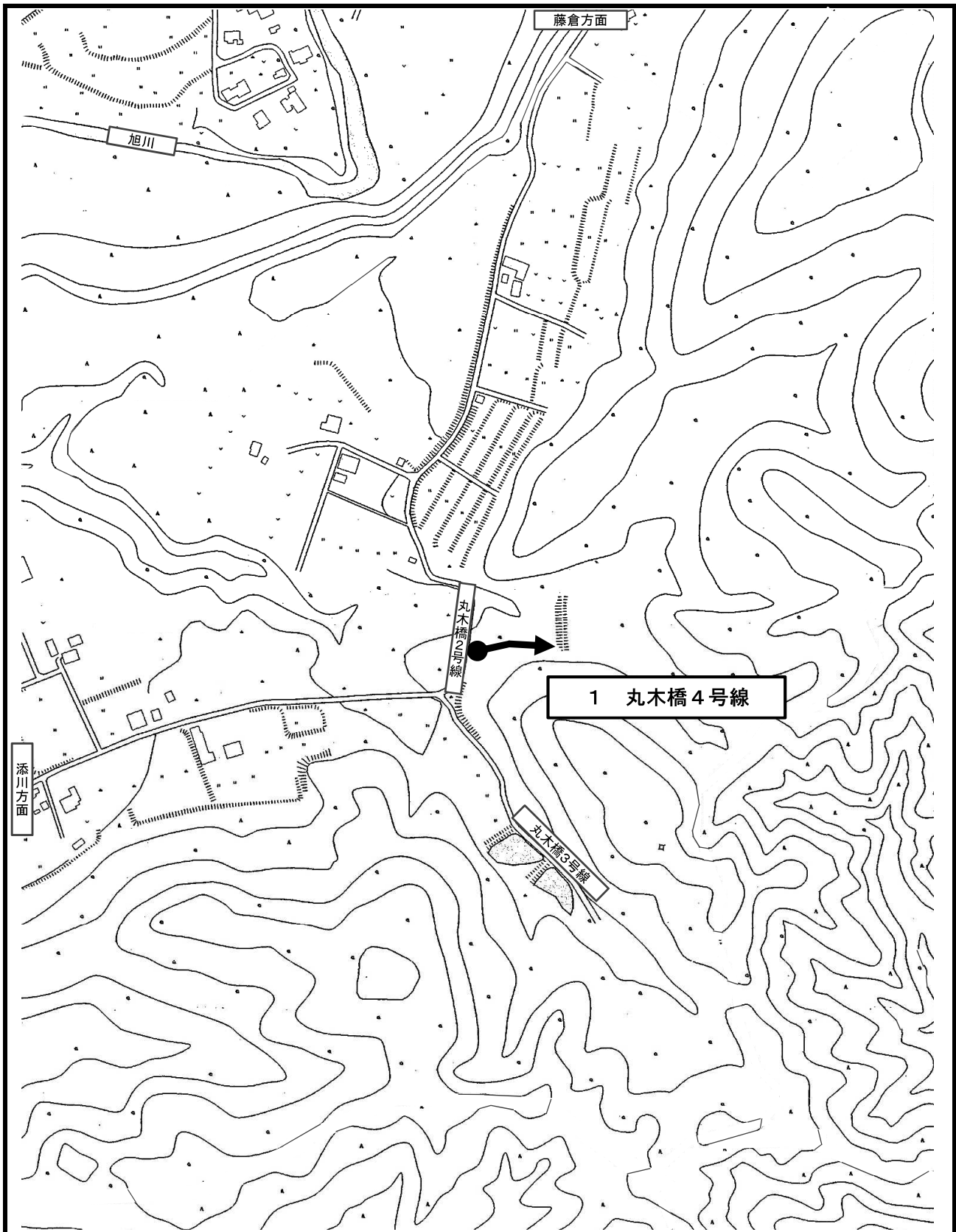
| 路線名    | 起 点          | 重要な<br>経過地 | 延 長<br>(メートル) | 幅 員<br>(メートル)     |
|--------|--------------|------------|---------------|-------------------|
|        | 終 点          |            |               |                   |
| 丸木橋4号線 | 山内字丸木橋26番1地先 |            | 85.50         | 1.00<br>～<br>1.50 |
|        | 山内字丸木橋26番1地先 |            |               |                   |

#### 提案理由

周辺地域における土地利用の変化により、一般交通の用に供する必要がなくなったことから、市道路線を廃止しようとするものである。

| 番号   | 路線名      | 延長 ( m ) | 幅員 ( m )    |
|------|----------|----------|-------------|
| 1    | 丸木橋 4 号線 | 85.50    | 1.00 ~ 1.50 |
| 合計延長 |          | 85.50    |             |

丸木橋 4 号線





議案第145号

市道路線を認定する件

次の道路を市道路線に認定することについて、道路法（昭和27年法律第180号）第8条第2項の規定により議会の議決を求める。

平成30年11月28日提出

秋田市長 穂 積 志

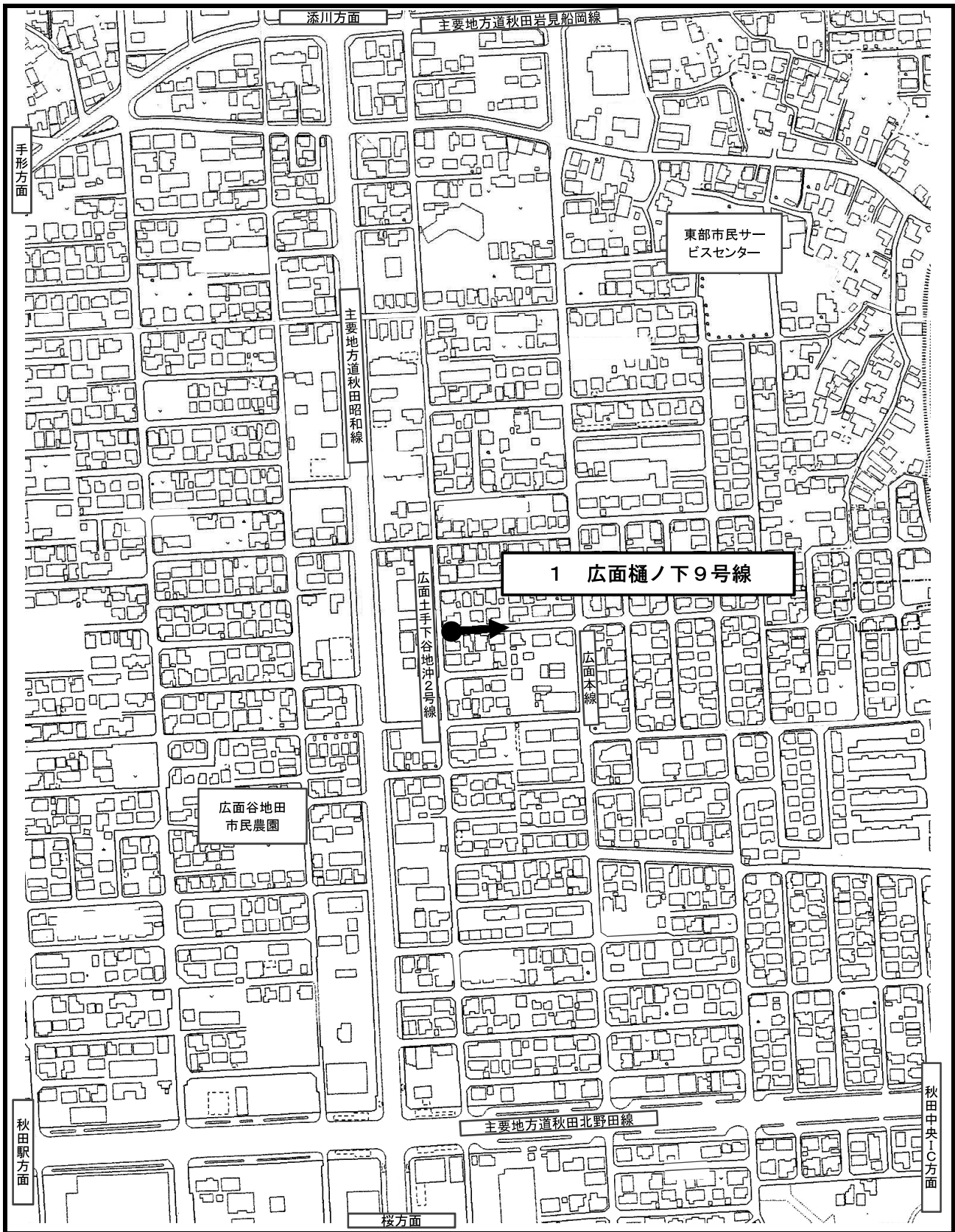
| 路線名           | 起 点             | 重要な<br>経過地 | 延 長<br>(メートル) | 幅 員<br>(メートル) |
|---------------|-----------------|------------|---------------|---------------|
|               | 終 点             |            |               |               |
| 広面樋ノ下9<br>号線  | 広面字樋ノ下23番3地先    |            | 56.88         | 6.00          |
|               | 広面字樋ノ下23番1地先    |            |               |               |
| 旭川新藤田12<br>号線 | 旭川新藤田西町188番11地先 |            | 38.27         | 6.00          |
|               | 旭川新藤田西町188番12地先 |            |               |               |

#### 提案理由

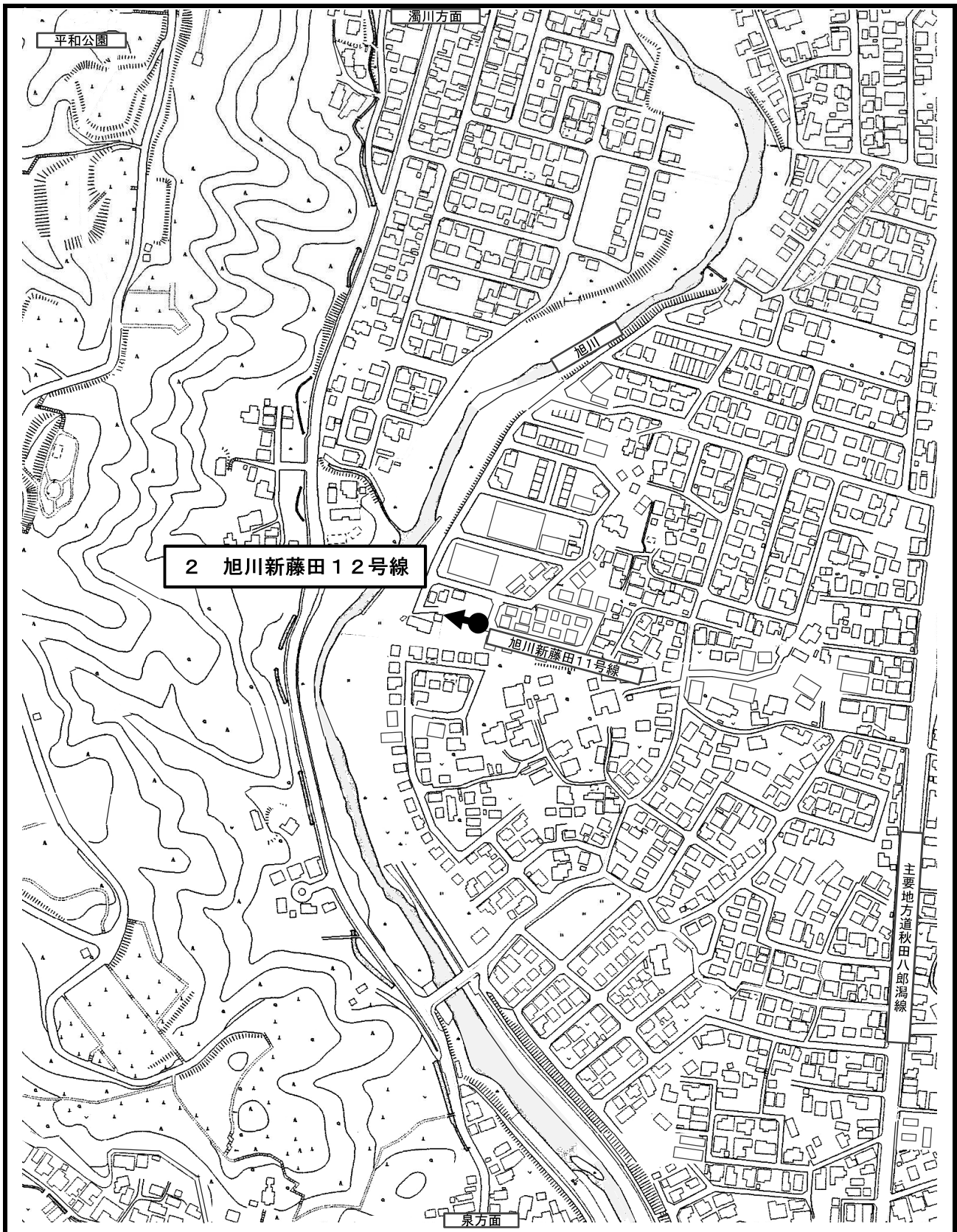
宅地造成に伴い新設された道路等を一般交通の用に供するため、市道路線に認定しようとするものである。

| 番号   | 路線名       | 延長 (m) | 幅員 (m) |
|------|-----------|--------|--------|
| 1    | 広面樋ノ下9号線  | 56.88  | 6.00   |
| 2    | 旭川新藤田12号線 | 38.27  | 6.00   |
| 合計延長 |           | 95.15  |        |

広面樋ノ下9号線



旭川新藤田12号線





## 議案第146号

市道川尻新屋線新川橋架替工事（下部工）請負契約の変更契約を締結する件

次により工事請負変更契約を締結することについて、秋田市議会の議決に付すべき契約および財産の取得又は処分に関する条例（昭和39年秋田市条例第18号）第2条の規定により議会の議決を求める。

平成30年11月28日提出

秋田市長 穂 積 志

- 1 議決年月日等 平成29年8月28日（議案第101号）
- 2 工 事 名 市道川尻新屋線新川橋架替工事（下部工）
- 3 工 事 場 所 秋田市川尻若葉町地内ほか
- 4 変 更 事 項 契約金額「669,384,000円」を「724,491,000円」に変更する。
- 5 契約の相手方 佐々木・秋田舗道・岡精特定建設工事共同企業体  
代表者 秋田市南通みその町4番73号  
株式会社佐々木組  
取締役社長 石 塚 英 公
- 6 変 更 理 由 仮締切工における鋼矢板の打込みにおいて、転石等により打込みが困難となったため、打込工法を変更する必要があることなどによる。

### 提案理由

市道川尻新屋線新川橋架替工事（下部工）請負契約の変更契約を締結するため、議会の議決を求めようとするものである。





## 議案第147号

金足地区コミュニティセンター（仮称）新築工事請負契約を締結する件

次により工事請負契約を締結することについて、秋田市議会の議決に付すべき契約および財産の取得又は処分に関する条例（昭和39年秋田市条例第18号）第2条の規定により議会の議決を求める。

平成30年11月28日提出

秋田市長 穂 積 志

- |   |             |  |
|---|-------------|--|
| 1 | 工 事 名       | 金足地区コミュニティセンター（仮称）新築工事   |
| 2 | 工 事 場 所     | 秋田市金足小泉字上前55番地   |
| 3 | 契 約 方 法     | 総合評価落札方式による公募型指名競争入札   |
| 4 | 契 約 金 額     | 176,742,000円   |
| 5 | 契 約 の 相 手 方 | 林・小南建設工事共同企業体<br>代表者 秋田市土崎港南一丁目14番37号<br>株式会社林工務店<br>代表取締役 林 明 夫 |

### 提案理由

金足地区コミュニティセンター（仮称）新築工事を施行するため、議会の議決を求めようとするものである。



## 議案第148号

### 土地および建物を売り払う件

次の土地および建物を売払いすることについて、秋田市議会の議決に付すべき契約および財産の取得又は処分に関する条例（昭和39年秋田市条例第18号）第3条の規定により議会の議決を求める。

平成30年11月28日提出

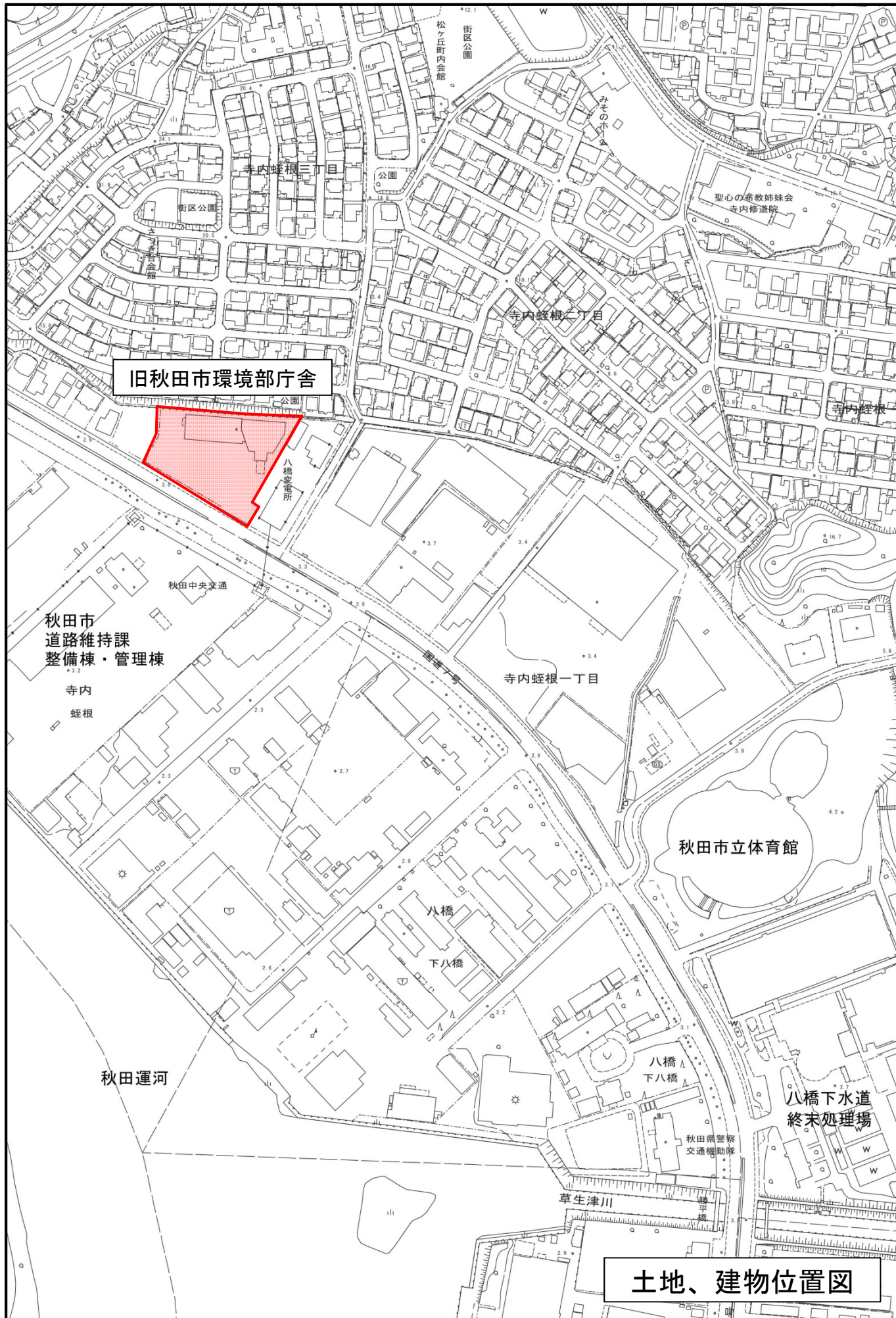
秋田市長 穂 積 志

- 1 土地および建物の所在
  - (1) 土地 秋田市寺内蛭根三丁目85番4
  - (2) 建物 秋田市寺内蛭根三丁目85番地4
- 2 土地および建物の種類
  - (1) 土地 宅地
  - (2) 建物 事務所
- 3 土地および建物の面積
  - (1) 土地 5,428.76平方メートル
  - (2) 建物 2,905.79平方メートル
- 4 売払いの相手方 秋田県潟上市昭和大久保字街道下92番地1  
社会福祉法人正和会  
理事長 小 玉 敏 央
- 5 売払価格 202,654,200円

### 提案理由

土地および建物を売払いするため、議会の議決を求めようとするものである。





旧秋田市環境部庁舎

土地、建物位置図



議案第149号

平成30年度秋田市一般会計補正予算（第4号）

平成30年度秋田市の一般会計補正予算（第4号）は、次に定めるところによる。

（歳入歳出予算の補正）

第1条 歳入歳出予算の総額に歳入歳出それぞれ82,994千円を追加し、歳入歳出予算の総額を歳入歳出それぞれ129,225,928千円とする。

2 歳入歳出予算の補正の款項の区分及び当該区分ごとの金額並びに補正後の歳入歳出予算の金額は、「第1表 歳入歳出予算補正」による。

（継続費の補正）

第2条 継続費の追加は、「第2表 継続費補正」による。

（繰越明許費の補正）

第3条 繰越明許費の追加は、「第3表 繰越明許費補正」による。

（債務負担行為の補正）

第4条 債務負担行為の追加は、「第4表 債務負担行為補正」による。

平成30年11月28日提出

秋田市長 穂 積 志

第1表 歳入歳出予算補正  
歳入

| 款       | 項       | 補正前の額           | 補正額          | 計               |
|---------|---------|-----------------|--------------|-----------------|
| 16 県支出金 |         | 千円<br>8,555,522 | 千円<br>46,458 | 千円<br>8,601,980 |
|         | 2 県補助金  | 2,595,404       | 27,240       | 2,622,644       |
|         | 3 委託金   | 504,867         | 19,218       | 524,085         |
| 19 繰入金  |         | 4,408,509       | 14,800       | 4,423,309       |
|         | 2 基金繰入金 | 4,163,727       | 14,800       | 4,178,527       |
| 20 繰越金  |         | 938,439         | 21,736       | 960,175         |
|         | 1 繰越金   | 938,439         | 21,736       | 960,175         |
| 歳入合計    |         | 129,142,934     | 82,994       | 129,225,928     |



# 歳 出

| 款       | 項       | 補正前の額       | 補 正 額  | 計           |
|---------|---------|-------------|--------|-------------|
|         |         | 千円          | 千円     | 千円          |
| 2       | 総務費     | 14,849,615  | 20,021 | 14,869,636  |
|         | 4 選挙費   | 145,043     | 20,021 | 165,064     |
| 3       | 民生費     | 48,973,667  | 4,571  | 48,978,238  |
|         | 2 児童福祉費 | 17,427,025  | 4,571  | 17,431,596  |
| 4       | 衛生費     | 9,571,595   | 9,664  | 9,581,259   |
|         | 1 環境衛生費 | 648,220     | 9,664  | 657,884     |
| 6       | 農林水産業費  | 2,748,859   | 28,389 | 2,777,248   |
|         | 1 農業費   | 2,020,879   | 28,389 | 2,049,268   |
| 7       | 商工費     | 8,729,336   | 5,549  | 8,734,885   |
|         | 1 商工費   | 8,729,336   | 5,549  | 8,734,885   |
| 10      | 教育費     | 10,149,196  | 14,800 | 10,163,996  |
|         | 7 保健体育費 | 794,988     | 14,800 | 809,788     |
| 歳 出 合 計 |         | 129,142,934 | 82,994 | 129,225,928 |

## 第2表 継続費補正

(追加)

(単位：千円)

| 款      | 項       | 事業名                          | 総額     | 年度     | 年割額    |
|--------|---------|------------------------------|--------|--------|--------|
| 10 教育費 | 6 社会教育費 | 赤れんが郷土館<br>施設整備等経費           | 38,500 | 平成30年度 |        |
|        |         |                              |        | 平成31年度 | 38,500 |
| 10 教育費 | 7 保健体育費 | 体育施設整備<br>補修等経費<br>(八橋陸上競技場) | 37,000 | 平成30年度 | 14,800 |
|        |         |                              |        | 平成31年度 | 22,200 |

## 第3表 繰越明許費補正

(追加)

(単位：千円)

| 款     | 項       | 事業名               | 金額      |
|-------|---------|-------------------|---------|
| 3 民生費 | 2 児童福祉費 | 子ども・子育て支援事業計画策定経費 | 4,571   |
| 8 土木費 | 5 都市計画費 | 土地区画整理会計繰出金       | 456,748 |

## 第4表 債務負担行為補正

(追加)

(単位：千円)

| 事 項                                 | 期 間           | 限 度 額     |
|-------------------------------------|---------------|-----------|
| 外 部 監 査 実 施 経 費                     | 平成30年度～平成31年度 | 6,688     |
| きずなでホットしていききた<br>寄附金推進事業            | 平成30年度～平成31年度 | 1,670     |
| 汎用機オープン化事業                          | 平成30年度～平成38年度 | 1,434,276 |
| 「美術館の街」活性化事業                        | 平成30年度～平成31年度 | 10,000    |
| 後期高齢者健康診査事業委託経費等                    | 平成30年度～平成31年度 | 6,313     |
| 社会福祉関連サービス委託経費等                     | 平成30年度～平成31年度 | 4,900     |
| 障がい者福祉関連サービス委託経費等                   | 平成30年度～平成31年度 | 106,293   |
| 老人福祉関連サービス委託経費等                     | 平成30年度～平成31年度 | 151,834   |
| 生活保護システム更新・運用経費                     | 平成30年度～平成36年度 | 46,270    |
| 健康管理関連事業委託経費等                       | 平成30年度～平成31年度 | 14,516    |
| 保育士人材確保推進事業                         | 平成30年度～平成31年度 | 1,923     |
| 在宅子育てサポート事業                         | 平成30年度～平成31年度 | 15,579    |
| 道路改良事業                              | 平成30年度～平成31年度 | 14,600    |
| 人にやさしい歩道づくり事業                       | 平成30年度～平成31年度 | 57,000    |
| 側溝改良事業                              | 平成30年度～平成31年度 | 38,000    |
| 橋りょう修繕事業                            | 平成30年度～平成31年度 | 55,000    |
| 県議会議員選挙経費                           | 平成30年度～平成31年度 | 6,398     |
| 市議会議員選挙経費                           | 平成30年度～平成31年度 | 19,098    |
| 施設設備管理費及び機器使用料等<br>(平成30年度設定文書法制課分) | 平成30年度～平成31年度 | 1,621     |
| 同 上<br>(平成30年度設定防災安全対策課分)           | 平成30年度～平成31年度 | 4,023     |
| 同 上<br>(平成30年度設定契約課分)               | 平成30年度～平成31年度 | 14,552    |
| 同 上<br>(平成30年度設定財産管理活用課分)           | 平成30年度～平成31年度 | 23,984    |
| 同 上<br>(平成30年度設定工事検査室分)             | 平成30年度～平成31年度 | 7,759     |

(単位：千円)

| 事 項                                 | 期 間           | 限 度 額   |
|-------------------------------------|---------------|---------|
| 施設設備管理費及び機器使用料等<br>(平成30年度設定企画調整課分) | 平成30年度～平成31年度 | 1,204   |
| 同 上<br>(平成30年度設定財政課分)               | 平成30年度～平成31年度 | 3,846   |
| 同 上<br>(平成30年度設定情報統計課分)             | 平成30年度～平成31年度 | 184,118 |
| 同 上<br>(平成30年度設定広報広聴課分)             | 平成30年度～平成31年度 | 101,566 |
| 同 上<br>(平成30年度設定市民税課分)              | 平成30年度～平成31年度 | 4,809   |
| 同 上<br>(平成30年度設定東京事務所分)             | 平成30年度～平成31年度 | 7,398   |
| 同 上<br>(平成30年度設定観光振興課分)             | 平成30年度～平成31年度 | 248,061 |
| 同 上<br>(平成30年度設定スポーツ振興課分)           | 平成30年度～平成31年度 | 100,213 |
| 同 上<br>(平成30年度設定秋田市民交流プラザ管理室分)      | 平成30年度～平成31年度 | 71,917  |
| 同 上<br>(平成30年度設定大森山動物園分)            | 平成30年度～平成31年度 | 24,579  |
| 同 上<br>(平成30年度設定秋田城跡歴史資料館分)         | 平成30年度～平成31年度 | 2,532   |
| 同 上<br>(平成30年度設定千秋美術館分)             | 平成30年度～平成31年度 | 74,651  |
| 同 上<br>(平成30年度設定赤れんが郷土館分)           | 平成30年度～平成31年度 | 105     |
| 同 上<br>(平成30年度設定民俗芸能伝承館分)           | 平成30年度～平成31年度 | 411     |
| 同 上<br>(平成30年度設定佐竹史料館分)             | 平成30年度～平成31年度 | 7,529   |
| 同 上<br>(平成30年度設定文化会館分)              | 平成30年度～平成31年度 | 63,574  |
| 同 上<br>(平成30年度設定生活総務課分)             | 平成30年度～平成31年度 | 10,774  |
| 同 上<br>(平成30年度設定市民課分)               | 平成30年度～平成31年度 | 13,102  |
| 同 上<br>(平成30年度設定西部市民サービスセンター分)      | 平成30年度～平成31年度 | 33,262  |
| 同 上<br>(平成30年度設定北部市民サービスセンター分)      | 平成30年度～平成31年度 | 82,726  |
| 同 上<br>(平成30年度設定河辺市民サービスセンター分)      | 平成30年度～平成31年度 | 10,231  |
| 同 上<br>(平成30年度設定雄和市民サービスセンター分)      | 平成30年度～平成31年度 | 10,818  |
| 同 上<br>(平成30年度設定南部市民サービスセンター分)      | 平成30年度～平成31年度 | 67,828  |
| 同 上<br>(平成30年度設定東部市民サービスセンター分)      | 平成30年度～平成31年度 | 47,040  |

(単位：千円)

| 事 項  | 期 間           | 限 度 額     |
|--|---------------|-----------|
| 施設設備管理費及び機器使用料等<br>(平成30年度設定中央市民サービスセンター分) | 平成30年度～平成31年度 | 65,428    |
| 同 上<br>(平成30年度設定市民相談センター分)                 | 平成30年度～平成31年度 | 2,638     |
| 同 上<br>(平成30年度設定福祉総務課分)                    | 平成30年度～平成31年度 | 94,151    |
| 同 上<br>(平成30年度設定食肉衛生検査所分)                  | 平成30年度～平成31年度 | 3,645     |
| 同 上<br>(平成30年度設定保健総務課分)                    | 平成30年度～平成31年度 | 20,240    |
| 同 上<br>(平成30年度設定子ども総務課分)                   | 平成30年度～平成31年度 | 295       |
| 同 上<br>(平成30年度設定子ども育成課分)                   | 平成30年度～平成31年度 | 9,546     |
| 同 上<br>(平成30年度設定子ども健康課分)                   | 平成30年度～平成31年度 | 197       |
| 同 上<br>(平成30年度設定環境総務課分)                    | 平成30年度～平成31年度 | 2,286,028 |
| 同 上<br>(平成30年度設定産業企画課分)                    | 平成30年度～平成31年度 | 240,552   |
| 同 上<br>(平成30年度設定建設総務課分)                    | 平成30年度～平成31年度 | 149,553   |
| 同 上<br>(平成30年度設定都市総務課分)                    | 平成30年度～平成31年度 | 242,228   |
| 同 上<br>(平成30年度設定会計課分)                      | 平成30年度～平成31年度 | 168       |
| 同 上<br>(平成30年度設定議会事務局分)                    | 平成30年度～平成31年度 | 3,706     |
| 同 上<br>(平成30年度設定選挙管理委員会事務局分)               | 平成30年度～平成31年度 | 185       |
| 同 上<br>(平成30年度設定農業委員会事務局分)                 | 平成30年度～平成31年度 | 3,062     |
| 同 上<br>(平成30年度設定教育委員会総務課分)                 | 平成30年度～平成31年度 | 53,849    |
| 同 上<br>(平成30年度設定学事課分)                      | 平成30年度～平成31年度 | 116,859   |
| 同 上<br>(平成30年度設定教育研究所分)                    | 平成30年度～平成31年度 | 2,162     |
| 同 上<br>(平成30年度設定生涯学習室分)                    | 平成30年度～平成31年度 | 91        |
| 同 上<br>(平成30年度設定太平山自然学習センター分)              | 平成30年度～平成31年度 | 14,338    |
| 同 上<br>(平成30年度設定自然科学学習館分)                  | 平成30年度～平成31年度 | 22        |
| 同 上<br>(平成30年度設定中央図書館明德館分)                 | 平成30年度～平成31年度 | 4,702     |
| 同 上<br>(平成30年度設定土崎図書館分)                    | 平成30年度～平成31年度 | 324       |

(単位：千円)

| 事 項                                 | 期 間           | 限 度 額  |
|-------------------------------------|---------------|--------|
| 施設設備管理費及び機器使用料等<br>(平成30年度設定新屋図書館分) | 平成30年度～平成31年度 | 126    |
| 同 上<br>(平成30年度設定雄和図書館分)             | 平成30年度～平成31年度 | 375    |
| 同 上<br>(平成30年度設定商業高校分)              | 平成30年度～平成31年度 | 431    |
| 同 上<br>(平成30年度設定御所野学院高校分)           | 平成30年度～平成31年度 | 459    |
| 同 上<br>(平成30年度設定秋田公立美術大学附属高等学院分)    | 平成30年度～平成31年度 | 1,440  |
| 同 上<br>(平成30年度設定消防本部総務課分)           | 平成30年度～平成31年度 | 16,921 |

議案第150号

平成30年度秋田市土地区画整理会計補正予算（第2号）

平成30年度秋田市の土地区画整理会計補正予算（第2号）は、次に定めるところによる。

（繰越明許費）

第1条 地方自治法（昭和22年法律第67号）第213条第1項の規定により翌年度に繰り越して使用することができる経費は、「第1表 繰越明許費」による。

（債務負担行為）

第2条 地方自治法第214条の規定により債務を負担する行為をすることができる事項、期間及び限度額は、「第2表 債務負担行為」による。

平成30年11月28日提出

秋田市長 穂 積 志

## 第1表 繰越明許費

(単位：千円)

| 款     | 項         | 事業名              | 金額      |
|-------|-----------|------------------|---------|
| 1 事業費 | 1 土地区画整理費 | 秋田駅東第三地区土地区画整理事業 | 833,296 |
|       |           | 秋田駅西北地区土地区画整理事業  | 41,000  |

## 第2表 債務負担行為

(単位：千円)

| 事項                            | 期間            | 限度額    |
|-------------------------------|---------------|--------|
| 施設設備管理費及び機器使用料等<br>(平成30年度設定) | 平成30年度～平成31年度 | 16,034 |



議案第151号

平成30年度秋田市市営墓地会計補正予算（第2号）

平成30年度秋田市の市営墓地会計補正予算（第2号）は、次に定めるところによる。

（債務負担行為）

第1条 地方自治法（昭和22年法律第67号）第214条の規定により債務を負担する行為をすることができる事項、期間及び限度額は、「第1表 債務負担行為」による。

平成30年11月28日提出

秋田市長 穂 積 志

## 第1表 債務負担行為

(単位：千円)

| 事 項                           | 期 間           | 限 度 額 |
|-------------------------------|---------------|-------|
| 施設設備管理費及び機器使用料等<br>(平成30年度設定) | 平成30年度～平成31年度 | 4,948 |

議案第152号

平成30年度秋田市中心卸売市場会計補正予算（第1号）

平成30年度秋田市の中央卸売市場会計補正予算（第1号）は、次に定めるところによる。

（債務負担行為）

第1条 地方自治法（昭和22年法律第67号）第214条の規定により債務を負担する行為をすることができる事項、期間及び限度額は、「第1表 債務負担行為」による。

平成30年11月28日提出

秋田市長 穂 積 志

## 第1表 債務負担行為

(単位：千円)

| 事 項                           | 期 間           | 限 度 額 |
|-------------------------------|---------------|-------|
| 施設設備管理費及び機器使用料等<br>(平成30年度設定) | 平成30年度～平成31年度 | 4,069 |

議案第153号

平成30年度秋田市公設地方卸売市場会計補正予算（第1号）

平成30年度秋田市の公設地方卸売市場会計補正予算（第1号）は、次に定めるところによる。

（債務負担行為）

第1条 地方自治法（昭和22年法律第67号）第214条の規定により債務を負担する行為をすることができる事項、期間及び限度額は、「第1表 債務負担行為」による。

平成30年11月28日提出

秋田市長 穂 積 志

## 第1表 債務負担行為

(単位：千円)

| 事 項                           | 期 間           | 限 度 額  |
|-------------------------------|---------------|--------|
| 施設設備管理費及び機器使用料等<br>(平成30年度設定) | 平成30年度～平成31年度 | 98,795 |

議案第154号

平成30年度秋田市大森山動物園会計補正予算（第1号）

平成30年度秋田市の大森山動物園会計補正予算（第1号）は、次に定めるところによる。

（歳入歳出予算の補正）

第1条 歳入歳出予算の総額に歳入歳出それぞれ900千円を追加し、歳入歳出予算の総額を歳入歳出それぞれ567,046千円とする。

2 歳入歳出予算の補正の款項の区分及び当該区分ごとの金額並びに補正後の歳入歳出予算の金額は、「第1表 歳入歳出予算補正」による。

（債務負担行為）

第2条 地方自治法（昭和22年法律第67号）第214条の規定により債務を負担する行為をすることができる事項、期間及び限度額は、「第2表 債務負担行為」による。

平成30年11月28日提出

秋田市長 穂 積 志

第1表 歳入歳出予算補正  
歳入

| 款       | 項       | 補正前の額   | 補正額       | 計         |
|---------|---------|---------|-----------|-----------|
| 8 国庫支出金 |         | 千円<br>0 | 千円<br>900 | 千円<br>900 |
|         | 1 国庫補助金 | 0       | 900       | 900       |
| 歳入合計    |         | 566,146 | 900       | 567,046   |



歳 出

| 款       | 項          | 補正前の額        | 補 正 額     | 計            |
|---------|------------|--------------|-----------|--------------|
| 2 事業費   |            | 千円<br>64,067 | 千円<br>900 | 千円<br>64,967 |
|         | 1 動物園施設整備費 | 64,067       | 900       | 64,967       |
| 歳 出 合 計 |            | 566,146      | 900       | 567,046      |

## 第2表 債務負担行為

(単位：千円)

| 事 項                           | 期 間           | 限 度 額  |
|-------------------------------|---------------|--------|
| 施設設備管理費及び機器使用料等<br>(平成30年度設定) | 平成30年度～平成31年度 | 55,673 |

議案第155号

平成30年度秋田市廃棄物発電会計補正予算（第2号）

平成30年度秋田市の廃棄物発電会計補正予算（第2号）は、次に定めるところによる。

（債務負担行為）

第1条 地方自治法（昭和22年法律第67号）第214条の規定により債務を負担する行為をすることができる事項、期間及び限度額は、「第1表 債務負担行為」による。

平成30年11月28日提出

秋田市長 穂 積 志

# 第 1 表 債務負担行為

(単位：千円)

| 事 項                           | 期 間           | 限 度 額  |
|-------------------------------|---------------|--------|
| 施設設備管理費及び機器使用料等<br>(平成30年度設定) | 平成30年度～平成31年度 | 36,703 |

議案第156号

平成30年度秋田市病院事業債管理会計補正予算（第1号）

平成30年度秋田市の病院事業債管理会計補正予算（第1号）は、次に定めるところによる。

（歳入歳出予算の補正）

第1条 歳入歳出予算の総額に歳入歳出それぞれ646,900千円を追加し、歳入歳出予算の総額を歳入歳出それぞれ1,748,159千円とする。

2 歳入歳出予算の補正の款項の区分及び当該区分ごとの金額並びに補正後の歳入歳出予算の金額は、「第1表 歳入歳出予算補正」による。

（繰越明許費）

第2条 地方自治法（昭和22年法律第67号）第213条第1項の規定により翌年度に繰り越して使用することができる経費は、「第2表 繰越明許費」による。

（市債の補正）

第3条 市債の変更は、「第3表 市債補正」による。

平成30年11月28日提出

秋田市長 穂 積 志

第1表 歳入歳出予算補正  
歳入

| 款    | 項    | 補正前の額         | 補正額           | 計               |
|------|------|---------------|---------------|-----------------|
| 3 市債 |      | 千円<br>415,500 | 千円<br>646,900 | 千円<br>1,062,400 |
|      | 1 市債 | 415,500       | 646,900       | 1,062,400       |
| 歳入合計 |      | 1,101,259     | 646,900       | 1,748,159       |

歳 出

| 款 | 項             | 補正前の額     | 補 正 額   | 計         |
|---|---------------|-----------|---------|-----------|
|   |               | 千円        | 千円      | 千円        |
| 1 | 市立秋田総合病院貸付金   | 415,500   | 646,900 | 1,062,400 |
|   | 1 市立秋田総合病院貸付金 | 415,500   | 646,900 | 1,062,400 |
|   | 歳 出 合 計       | 1,101,259 | 646,900 | 1,748,159 |

## 第2表 繰越明許費

(単位：千円)

| 款             | 項             | 事業名                 | 金額      |
|---------------|---------------|---------------------|---------|
| 1 市立秋田総合病院貸付金 | 1 市立秋田総合病院貸付金 | 地方独立行政法人市立秋田総合病院貸付金 | 646,900 |

## 第3表 市債補正

(単位：千円)

| 起債の目的       | 限度額     |         |           | 起債の方法 | 利率 | 償還の方法 |
|-------------|---------|---------|-----------|-------|----|-------|
|             | 補正前の額   | 補正額     | 計         |       |    |       |
| 市立秋田総合病院貸付金 | 415,500 | 646,900 | 1,062,400 |       |    |       |
| 計           | 415,500 | 646,900 | 1,062,400 |       |    |       |



議案第157号

平成30年度秋田市国民健康保険事業会計補正予算（第1号）

平成30年度秋田市の国民健康保険事業会計補正予算（第1号）は、次に定めるところによる。

（債務負担行為）

第1条 地方自治法（昭和22年法律第67号）第214条の規定により債務を負担する行為をすることができる事項、期間及び限度額は、「第1表 債務負担行為」による。

平成30年11月28日提出

秋田市長 穂 積 志

## 第1表 債務負担行為

(単位：千円)

| 事 項                           | 期 間           | 限 度 額   |
|-------------------------------|---------------|---------|
| 施設設備管理費及び機器使用料等<br>(平成30年度設定) | 平成30年度～平成31年度 | 123,296 |

議案第158号

平成30年度秋田市介護保険事業会計補正予算（第2号）

平成30年度秋田市の介護保険事業会計補正予算（第2号）は、次に定めるところによる。

（債務負担行為）

第1条 地方自治法（昭和22年法律第67号）第214条の規定により債務を負担する行為をすることができる事項、期間及び限度額は、「第1表 債務負担行為」による。

平成30年11月28日提出

秋田市長 穂 積 志

## 第1表 債務負担行為

(単位：千円)

| 事 項                                 | 期 間           | 限 度 額   |
|-------------------------------------|---------------|---------|
| 介護保険事務処理システム等<br>更新・運用経費            | 平成30年度～平成36年度 | 473,586 |
| 介護保険関連サービス委託経費等                     | 平成30年度～平成31年度 | 546,568 |
| 施設設備管理費及び機器使用料等<br>(平成30年度設定福祉総務課分) | 平成30年度～平成31年度 | 40,840  |

議案第159号

平成30年度秋田市後期高齢者医療事業会計補正予算（第1号）

平成30年度秋田市の後期高齢者医療事業会計補正予算（第1号）は、次に定めるところによる。

（歳入歳出予算の補正）

第1条 歳入歳出予算の総額に歳入歳出それぞれ4,268千円を追加し、歳入歳出予算の総額を歳入歳出それぞれ3,366,680千円とする。

2 歳入歳出予算の補正の款項の区分及び当該区分ごとの金額並びに補正後の歳入歳出予算の金額は、「第1表 歳入歳出予算補正」による。

（債務負担行為）

第2条 地方自治法（昭和22年法律第67号）第214条の規定により債務を負担する行為をすることができる事項、期間及び限度額は、「第2表 債務負担行為」による。

平成30年11月28日提出

秋田市長 穂 積 志

第1表 歳入歳出予算補正  
歳入

| 款       | 項       | 補正前の額     | 補正額         | 計           |
|---------|---------|-----------|-------------|-------------|
| 6 国庫支出金 |         | 千円<br>0   | 千円<br>4,268 | 千円<br>4,268 |
|         | 1 国庫補助金 | 0         | 4,268       | 4,268       |
| 歳入合計    |         | 3,362,412 | 4,268       | 3,366,680   |

歳 出

| 款       | 項     | 補正前の額        | 補 正 額       | 計            |
|---------|-------|--------------|-------------|--------------|
| 1 総務費   |       | 千円<br>55,429 | 千円<br>4,268 | 千円<br>59,697 |
|         | 2 徴収費 | 30,813       | 4,268       | 35,081       |
| 歳 出 合 計 |       | 3,362,412    | 4,268       | 3,366,680    |

## 第2表 債務負担行為

(単位：千円)

| 事 項                           | 期 間           | 限 度 額  |
|-------------------------------|---------------|--------|
| 施設設備管理費及び機器使用料等<br>(平成30年度設定) | 平成30年度～平成31年度 | 12,392 |



議案第160号

平成30年度秋田市水道事業会計補正予算（第1号）

（総 則）

第1条 平成30年度秋田市水道事業会計の補正予算（第1号）は、次に定めるところによる。

（債務負担行為）

第2条 平成30年度秋田市水道事業会計予算第5条に次の事項、期間及び限度額を追加する。

| 事 項                 | 期 間            | 限 度 額     |
|---------------------|----------------|-----------|
| 施設設備管理費<br>及び機器使用料等 | 平成30年度から31年度まで | 372,089千円 |
| 水道施設切廻等<br>業務委託経費   | 平成30年度から31年度まで | 110,000千円 |
| 配水管整備事業             | 平成30年度から31年度まで | 627,000千円 |

平成30年11月28日提出

秋田市長 穂 積 志



議案第161号

平成30年度秋田市下水道事業会計補正予算（第1号）

（総 則）

第1条 平成30年度秋田市下水道事業会計の補正予算（第1号）は、次に定めるところによる。

（債務負担行為）

第2条 平成30年度秋田市下水道事業会計予算第6条に次の事項、期間及び限度額を追加する。

| 事 項                 | 期 間            | 限 度 額     |
|---------------------|----------------|-----------|
| 施設設備管理費<br>及び機器使用料等 | 平成30年度から31年度まで | 527,114千円 |
| 管渠建設事業              | 平成30年度から31年度まで | 437,000千円 |

平成30年11月28日提出

秋田市長 穂 積 志



議案第162号

平成30年度秋田市農業集落排水事業会計補正予算（第1号）

（総 則）

第1条 平成30年度秋田市農業集落排水事業会計の補正予算（第1号）は、次に定めるところによる。

（債務負担行為）

第2条 平成30年度秋田市農業集落排水事業会計予算第5条に次の事項、期間及び限度額を追加する。

| 事 項                 | 期 間            | 限 度 額    |
|---------------------|----------------|----------|
| 施設設備管理費<br>及び機器使用料等 | 平成30年度から31年度まで | 65,890千円 |

平成30年11月28日提出

秋田市長 穂 積 志



一 般 会 計  
歳入歳出補正予算事項別明細書







# 歳 出

| 款        | 補正前の額       | 補 正 額  | 計           |
|----------|-------------|--------|-------------|
|          | 千円          | 千円     | 千円          |
| 2 総務費    | 14,849,615  | 20,021 | 14,869,636  |
| 3 民生費    | 48,973,667  | 4,571  | 48,978,238  |
| 4 衛生費    | 9,571,595   | 9,664  | 9,581,259   |
| 6 農林水産業費 | 2,748,859   | 28,389 | 2,777,248   |
| 7 商工費    | 8,729,336   | 5,549  | 8,734,885   |
| 10 教育費   | 10,149,196  | 14,800 | 10,163,996  |
|          |             |        |             |
| 歳 出 合 計  | 129,142,934 | 82,994 | 129,225,928 |

| 補正額の財源内訳 |    |        |        |
|----------|----|--------|--------|
| 特        | 定  | 財      | 源      |
| 国県支出金    | 市  | 債      | その他    |
| 千円       | 千円 | 千円     | 千円     |
| 19,218   |    |        | 803    |
|          |    |        | 4,571  |
|          |    |        | 9,664  |
| 27,240   |    |        | 1,149  |
|          |    |        | 5,549  |
|          |    | 14,800 |        |
|          |    |        |        |
|          |    |        |        |
|          |    |        |        |
|          |    |        |        |
|          |    |        |        |
|          |    |        |        |
|          |    |        |        |
| 46,458   | 0  | 14,800 | 21,736 |

## 2 歳 入

### 16款 県支出金

#### 2項 県補助金

| 目            | 補正前の額         | 補 正 額        | 計             | 節        |              |
|--------------|---------------|--------------|---------------|----------|--------------|
|              |               |              |               | 区 分      | 金 額          |
| 4 農林水産業費県補助金 | 千円<br>497,996 | 千円<br>27,240 | 千円<br>525,236 | 1 農業費補助金 | 千円<br>27,240 |
| 計            | 2,595,404     | 27,240       | 2,622,644     |          |              |

### 16款 県支出金

#### 3項 委託金

|          |         |        |         |          |        |
|----------|---------|--------|---------|----------|--------|
| 1 総務費委託金 | 491,447 | 19,218 | 510,665 | 3 選挙費委託金 | 19,218 |
| 計        | 504,867 | 19,218 | 524,085 |          |        |

### 19款 繰入金

#### 2項 基金繰入金

|                 |           |        |           |                |        |
|-----------------|-----------|--------|-----------|----------------|--------|
| 11 公共施設等整備基金繰入金 | 632,100   | 14,800 | 646,900   | 1 公共施設等整備基金繰入金 | 14,800 |
| 計               | 4,163,727 | 14,800 | 4,178,527 |                |        |

### 20款 繰越金

#### 1項 繰越金

|       |         |        |         |          |        |
|-------|---------|--------|---------|----------|--------|
| 1 繰越金 | 938,439 | 21,736 | 960,175 | 1 前年度繰越金 | 21,736 |
| 計     | 938,439 | 21,736 | 960,175 |          |        |

| 説                  | 明     | 千円     |
|--------------------|-------|--------|
| 11 農業夢プラン応援事業費補助金  | (産業企) | 5,533  |
| 23 中山間農業応援事業費補助金   | (産業企) | 20,207 |
| 68 農業次世代人材投資事業費補助金 | (産業企) | 1,500  |

|               |       |        |
|---------------|-------|--------|
| 01 県議会議員選挙委託金 | (選挙委) | 19,218 |
|---------------|-------|--------|

|                 |       |        |
|-----------------|-------|--------|
| 01 公共施設等整備基金繰入金 | (財 政) | 14,800 |
|-----------------|-------|--------|

|           |       |        |
|-----------|-------|--------|
| 01 前年度繰越金 | (財 政) | 21,736 |
|-----------|-------|--------|

16款 県支出金 19款 繰入金 20款 繰越金

### 3 歳 出

#### 2 款 総務費

#### 4 項 選挙費

| 目              | 補正前の額        | 補正額          | 計            | 補正額の財源内訳     |     |     |      |
|----------------|--------------|--------------|--------------|--------------|-----|-----|------|
|                |              |              |              | 特 定 財 源      |     |     | 一般財源 |
|                |              |              |              | 国県支出金        | 市 債 | その他 |      |
| 3 県議会議員<br>選挙費 | 千円<br>14,353 | 千円<br>19,218 | 千円<br>33,571 | 千円<br>19,218 | 千円  | 千円  | 千円   |
| 4 市議会議員<br>選挙費 | 64,372       | 803          | 65,175       |              |     |     | 803  |
| 計              | 145,043      | 20,021       | 165,064      | 19,218       | 0   | 0   | 803  |

#### 3 款 民生費

#### 2 項 児童福祉費

|               |            |       |            |   |   |   |       |
|---------------|------------|-------|------------|---|---|---|-------|
| 1 児童福祉総<br>務費 | 10,350,826 | 4,571 | 10,355,397 |   |   |   | 4,571 |
| 計             | 17,427,025 | 4,571 | 17,431,596 | 0 | 0 | 0 | 4,571 |

| 節              |           | 説                          | 明            |
|----------------|-----------|----------------------------|--------------|
| 区 分            | 金 額       |                            |              |
| 1 報酬           | 千円<br>301 | 【選挙管理委員会関係】<br>県議会議員選挙準備経費 | 千円<br>19,218 |
| 3 職員手当等        | 1,669     |                            | 19,218       |
| 7 賃金           | 945       |                            |              |
| 11 需用費         | 114       |                            |              |
| 12 役務費         | 15,714    |                            |              |
| 14 使用料及び賃借料    | 469       |                            |              |
| 19 負担金、補助及び交付金 | 6         |                            |              |
| 3 職員手当等        | 581       | 【選挙管理委員会関係】<br>市議会議員選挙準備経費 | 803          |
| 11 需用費         | 108       |                            | 803          |
| 12 役務費         | 114       |                            |              |
|                |           |                            |              |

|        |       |                                 |                |
|--------|-------|---------------------------------|----------------|
| 13 委託料 | 4,571 | 【子ども未来部関係】<br>子ども・子育て支援事業計画策定経費 | 4,571<br>4,571 |
|        |       |                                 |                |

2 款 総務費 3 款 民生費

4款 衛生費

1項 環境衛生費

| 目         | 補正前の額         | 補正額         | 計             | 補正額の財源内訳 |    |     |             |
|-----------|---------------|-------------|---------------|----------|----|-----|-------------|
|           |               |             |               | 特定財源     |    |     | 一般財源        |
|           |               |             |               | 国県支出金    | 市債 | その他 |             |
| 1 環境衛生総務費 | 千円<br>191,972 | 千円<br>9,664 | 千円<br>201,636 | 千円       | 千円 | 千円  | 千円<br>9,664 |
| 計         | 648,220       | 9,664       | 657,884       | 0        | 0  | 0   | 9,664       |

6款 農林水産業費

1項 農業費

|         |           |        |           |        |   |   |       |
|---------|-----------|--------|-----------|--------|---|---|-------|
| 3 農業振興費 | 990,778   | 8,182  | 998,960   | 7,033  |   |   | 1,149 |
| 7 山村振興費 | 25,713    | 20,207 | 45,920    | 20,207 |   |   |       |
| 計       | 2,020,879 | 28,389 | 2,049,268 | 27,240 | 0 | 0 | 1,149 |

7款 商工費

1項 商工費

|         |           |       |           |   |   |   |       |
|---------|-----------|-------|-----------|---|---|---|-------|
| 3 工業振興費 | 848,013   | 1,254 | 849,267   |   |   |   | 1,254 |
| 5 観光費   | 466,210   | 4,295 | 470,505   |   |   |   | 4,295 |
| 計       | 8,729,336 | 5,549 | 8,734,885 | 0 | 0 | 0 | 5,549 |



| 節       |             | 説 明                   |             |
|---------|-------------|-----------------------|-------------|
| 区 分     | 金 額         |                       |             |
| 2 給料    | 千円<br>5,349 | 【市民生活部関係】<br>生活総務課人件費 | 千円<br>9,664 |
| 3 職員手当等 | 4,315       |                       | 9,664       |
|         |             |                       |             |

|                    |        |   |                         |
|--------------------|--------|---|-------------------------|
| 19 負担金、補助<br>及び交付金 | 8,182  | 【産業振興部関係】<br>新規就農支援事業<br>6次産業化起業・事業拡大支援事業 | 8,182<br>2,436<br>5,746 |
| 19 負担金、補助<br>及び交付金 | 20,207 | 【産業振興部関係】<br>中山間地域農業支援事業                  | 20,207<br>20,207        |
|                    |        |   |                         |

|        |       |                               |                |
|--------|-------|-------------------------------|----------------|
| 8 報償費  | 217   | 【産業振興部関係】<br>廃止石油坑井保全事業       | 1,254<br>1,254 |
| 13 委託料 | 1,037 |                               |                |
| 9 旅費   | 2,768 | 【観光文化スポーツ部関係】<br>インバウンド誘客促進事業 | 4,295<br>4,295 |
| 11 需用費 | 30    |                               |                |
| 13 委託料 | 1,497 |                               |                |
|        |       |                               |                |

4 款 衛生費      6 款 農林水産業費      7 款 商工費

10款 教育費

7項 保健体育費

| 目       | 補正前の額         | 補正額          | 計             | 補正額の財源内訳 |    |              |      |
|---------|---------------|--------------|---------------|----------|----|--------------|------|
|         |               |              |               | 特定財源     |    |              | 一般財源 |
|         |               |              |               | 国県支出金    | 市債 | その他          |      |
| 2 体育施設費 | 千円<br>483,894 | 千円<br>14,800 | 千円<br>498,694 | 千円       | 千円 | 千円<br>14,800 | 千円   |
| 計       | 794,988       | 14,800       | 809,788       | 0        | 0  | 14,800       | 0    |

| 節        |              | 説                            | 明                      |
|----------|--------------|------------------------------|------------------------|
| 区 分      | 金 額          |                              |                        |
| 15 工事請負費 | 千円<br>14,800 | 【観光文化スポーツ部関係】<br>体育施設整備補修等経費 | 千円<br>14,800<br>14,800 |
|          |              |                              |                        |

10款 教育費

# 補正予算給与費明細書

## 1 一般職

### (1) 総括

(単位：人、千円)

| 区分  | 職員数            | 給与費       |           |            | 共済費       | 合計         | 備考 |
|-----|----------------|-----------|-----------|------------|-----------|------------|----|
|     |                | 給料        | 職員手当等     | 計          |           |            |    |
| 補正後 | (145)<br>2,360 | 9,514,181 | 7,487,602 | 17,001,783 | 3,029,799 | 20,031,582 |    |
| 補正前 | (145)<br>2,358 | 9,508,832 | 7,483,287 | 16,992,119 | 3,029,799 | 20,021,918 |    |
| 比較  | (0)<br>2       | 5,349     | 4,315     | 9,664      | 0         | 9,664      |    |

※職員数欄の( )内は、短時間勤務職員について外書き

| 職員手当等の内訳 | 区分  | 扶養手当    | 時間外勤務手当 | 管理職手当   | 通勤手当    | 寒冷地手当   | 期末手当      | 勤勉手当      | 特殊勤務手当 |  |
|----------|-----|---------|---------|---------|---------|---------|-----------|-----------|--------|--|
|          | 補正後 | 273,702 | 586,499 | 274,720 | 192,479 | 147,400 | 2,123,189 | 1,395,073 | 84,000 |  |
|          | 補正前 | 273,539 | 586,025 | 274,720 | 192,232 | 147,195 | 2,121,673 | 1,394,117 | 83,791 |  |
|          | 比較  | 163     | 474     | 0       | 247     | 205     | 1,516     | 956       | 209    |  |
|          | 区分  | 住居手当    | 児童手当    |         |         |         |           |           |        |  |
|          | 補正後 | 126,682 | 141,040 |         |         |         |           |           |        |  |
|          | 補正前 | 126,277 | 140,900 |         |         |         |           |           |        |  |
|          | 比較  | 405     | 140     |         |         |         |           |           |        |  |

### (2) 給料及び職員手当等の増減額の明細

(単位：千円)

| 区分    | 増減額   | 増減事由    | 別内訳   | 説明                 | 備考   |
|-------|-------|---------|-------|--------------------|--|
| 給料    | 5,349 | その他の増減分 | 5,349 | 異動等による増減分<br>5,349 | 職員数の異動状況<br>補正後 2,505 人<br>補正前 2,503 人<br>増減 2 人 |
| 職員手当等 | 4,315 | その他の増減分 | 4,315 | 異動等による増減分<br>4,315 |  |



継続費についての前前年度末までの支出  
の見込み及び当該年度以降の支出予定額

| 款      | 項       | 事業名       | 全 体 計 画 |        |             |        |        |
|--------|---------|-----------|---------|--------|-------------|--------|--------|
|        |         |           | 年度      | 年割額    | 左 の 財 源 内 訳 |        |        |
|        |         |           |         |        | 特 定 財 源     |        |        |
|        |         |           |         |        | 国県支出金       | 市 債    | そ の 他  |
| 10 教育費 | 6 社会教育費 | 赤れんが郷土館   | 30      |        |             |        |        |
|        |         | 施設整備等経費   | 31      | 38,500 |             | 28,800 | 9,700  |
|        |         | 計         |         | 38,500 |             | 28,800 | 9,700  |
| 10 教育費 | 7 保健体育費 | 体育施設整備    | 30      | 14,800 |             |        | 14,800 |
|        |         | 補修等経費     | 31      | 22,200 |             |        | 22,200 |
|        |         | (八橋陸上競技場) | 計       |        | 37,000      |        |        |

額、前年度末までの支出額又は支出額  
並びに事業の進行状況等に関する調書

(単位：千円、%)

|      | 前前年度末  | 前年度末           | 当該年度   | 当該年度末        | 翌年度以降  | 継続費の総額      |
|------|--------|----------------|--------|--------------|--------|-------------|
| 一般財源 | までの支出額 | までの支出<br>(見込)額 | 支出予定額  | までの支出<br>予定額 | 支出予定額  | に対する<br>進捗率 |
|      |        |                |        |              | 38,500 |             |
|      |        |                |        |              | 38,500 |             |
|      |        |                | 14,800 | 14,800       |        | 40.0        |
|      |        |                |        |              | 22,200 |             |
|      |        |                | 14,800 | 14,800       | 22,200 | 40.0        |

債務負担行為で翌年度以降にわたるものについての前年度末までの支出額  
又は支出額の見込み及び当該年度以降の支出予定額等に関する調書

(追加)

(単位：千円)

| 事 項                                     | 限度額       | 当該年度以降の<br>支出予定額      |           | 左 の 財 源 内 訳 |        |       | 一般財源      |
|---|-----------|-----------------------|-----------|-------------|--------|-------|-----------|
|   |           | 期 間                   | 金 額       | 特 定 財 源     |        |       |           |
|   |           |                       |           | 国県支出金       | 市 債    | そ の 他 |           |
| 外部監査実施経費                                | 6,688     | 平成30年度<br>～<br>平成31年度 | 6,688     |             |        |       | 6,688     |
| きずなでホットしていあきた<br>寄附金推進事業                | 1,670     | 平成30年度<br>～<br>平成31年度 | 1,670     |             |        |       | 1,670     |
| 汎用機オープン化事業                              | 1,434,276 | 平成30年度<br>～<br>平成38年度 | 1,434,276 |             |        |       | 1,434,276 |
| 「美術館の街」活性化事業                            | 10,000    | 平成30年度<br>～<br>平成31年度 | 10,000    |             |        | 6,775 | 3,225     |
| 後期高齢者健康診査事業委託経費等                        | 6,313     | 平成30年度<br>～<br>平成31年度 | 6,313     |             |        | 6,313 |           |
| 社会福祉関連サービス委託経費等                         | 4,900     | 平成30年度<br>～<br>平成31年度 | 4,900     | 555         |        |       | 4,345     |
| 障がい者福祉関連サービス委託経費等                       | 106,293   | 平成30年度<br>～<br>平成31年度 | 106,293   | 48,735      |        |       | 57,558    |
| 老人福祉関連サービス委託経費等                         | 151,834   | 平成30年度<br>～<br>平成31年度 | 151,834   |             |        | 960   | 150,874   |
| 生活保護システム更新・運用経費                         | 46,270    | 平成30年度<br>～<br>平成36年度 | 46,270    |             |        |       | 46,270    |
| 健康管理関連事業委託経費等                           | 14,516    | 平成30年度<br>～<br>平成31年度 | 14,516    | 5,095       |        |       | 9,421     |
| 保育士人材確保推進事業                             | 1,923     | 平成30年度<br>～<br>平成31年度 | 1,923     | 961         |        |       | 962       |
| 在宅子育てサポート事業                             | 15,579    | 平成30年度<br>～<br>平成31年度 | 15,579    |             |        |       | 15,579    |
| 道路改良事業                                  | 14,600    | 平成30年度<br>～<br>平成31年度 | 14,600    | 7,300       | 6,400  |       | 900       |
| 人にやさしい歩道づくり事業                           | 57,000    | 平成30年度<br>～<br>平成31年度 | 57,000    | 28,500      | 25,600 |       | 2,900     |
| 側溝改良事業                                  | 38,000    | 平成30年度<br>～<br>平成31年度 | 38,000    | 19,000      | 17,100 |       | 1,900     |
| 橋りょう修繕事業                                | 55,000    | 平成30年度<br>～<br>平成31年度 | 55,000    | 30,250      | 22,200 |       | 2,550     |
| 県議会議員選挙経費                               | 6,398     | 平成30年度<br>～<br>平成31年度 | 6,398     | 6,398       |        |       |           |
| 市議会議員選挙経費                               | 19,098    | 平成30年度<br>～<br>平成31年度 | 19,098    |             |        |       | 19,098    |
| 施設設備管理費及び<br>機器使用料等<br>(平成30年度設定文書法制課分) | 1,621     | 平成30年度<br>～<br>平成31年度 | 1,621     |             |        |       | 1,621     |
| 同上                                      | 4,023     | 平成30年度<br>～<br>平成31年度 | 4,023     |             |        |       | 4,023     |
| (平成30年度設定防災安全対策課分)                      | 14,552    | 平成30年度<br>～<br>平成31年度 | 14,552    |             |        |       | 14,552    |
| 同上                                      | 23,984    | 平成30年度<br>～<br>平成31年度 | 23,984    |             |        | 366   | 23,618    |
| (平成30年度設定財産管理活用課分)                      | 7,759     | 平成30年度<br>～<br>平成31年度 | 7,759     |             |        | 2,387 | 5,372     |
| 同上                                      | 1,204     | 平成30年度<br>～<br>平成31年度 | 1,204     |             |        |       | 1,204     |
| (平成30年度設定企画調整課分)                        |           |                       |           |             |        |       |           |



(単位：千円)

| 事 項                                   | 限 度 額   | 当該年度以降の<br>支出予定額      |         | 左 の 財 源 内 訳 |     |        |         |
|---------------------------------------|---------|-----------------------|---------|-------------|-----|--------|---------|
|                                       |         | 期 間                   | 金 額     | 特 定 財 源     |     |        | 一 般 財 源 |
|                                       |         |                       |         | 国 県 支 出 金   | 市 債 | そ の 他  |         |
| 施設設備管理費及び<br>機器使用料等<br>(平成30年度設定財政課分) | 3,846   | 平成30年度<br>～<br>平成31年度 | 3,846   |             |     | 230    | 3,616   |
| 同 上<br>(平成30年度設定情報統計課分)               | 184,118 | 平成30年度<br>～<br>平成31年度 | 184,118 |             |     | 18,963 | 165,155 |
| 同 上<br>(平成30年度設定広報広聴課分)               | 101,566 | 平成30年度<br>～<br>平成31年度 | 101,566 |             |     | 8,225  | 93,341  |
| 同 上<br>(平成30年度設定市民税課分)                | 4,809   | 平成30年度<br>～<br>平成31年度 | 4,809   |             |     |        | 4,809   |
| 同 上<br>(平成30年度設定東京事務所分)               | 7,398   | 平成30年度<br>～<br>平成31年度 | 7,398   |             |     |        | 7,398   |
| 同 上<br>(平成30年度設定観光振興課分)               | 248,061 | 平成30年度<br>～<br>平成31年度 | 248,061 |             |     | 7,939  | 240,122 |
| 同 上<br>(平成30年度設定スポーツ振興課分)             | 100,213 | 平成30年度<br>～<br>平成31年度 | 100,213 |             |     | 20,743 | 79,470  |
| 同 上<br>(平成30年度設定秋田市民交流プラザ管理室分)        | 71,917  | 平成30年度<br>～<br>平成31年度 | 71,917  |             |     |        | 71,917  |
| 同 上<br>(平成30年度設定大森山動物園分)              | 24,579  | 平成30年度<br>～<br>平成31年度 | 24,579  |             |     |        | 24,579  |
| 同 上<br>(平成30年度設定秋田城跡歴史資料館分)           | 2,532   | 平成30年度<br>～<br>平成31年度 | 2,532   |             |     |        | 2,532   |
| 同 上<br>(平成30年度設定千秋美術館分)               | 74,651  | 平成30年度<br>～<br>平成31年度 | 74,651  |             |     |        | 74,651  |
| 同 上<br>(平成30年度設定赤れんが郷土館分)             | 105     | 平成30年度<br>～<br>平成31年度 | 105     |             |     |        | 105     |
| 同 上<br>(平成30年度設定民俗芸能伝承館分)             | 411     | 平成30年度<br>～<br>平成31年度 | 411     |             |     |        | 411     |
| 同 上<br>(平成30年度設定佐竹史料館分)               | 7,529   | 平成30年度<br>～<br>平成31年度 | 7,529   |             |     | 1,365  | 6,164   |
| 同 上<br>(平成30年度設定文化会館分)                | 63,574  | 平成30年度<br>～<br>平成31年度 | 63,574  |             |     | 19,517 | 44,057  |
| 同 上<br>(平成30年度設定生活総務課分)               | 10,774  | 平成30年度<br>～<br>平成31年度 | 10,774  |             |     |        | 10,774  |
| 同 上<br>(平成30年度設定市民課分)                 | 13,102  | 平成30年度<br>～<br>平成31年度 | 13,102  |             |     |        | 13,102  |
| 同 上<br>(平成30年度設定西部市民サービスセンター分)        | 33,262  | 平成30年度<br>～<br>平成31年度 | 33,262  |             |     |        | 33,262  |
| 同 上<br>(平成30年度設定北部市民サービスセンター分)        | 82,726  | 平成30年度<br>～<br>平成31年度 | 82,726  |             |     |        | 82,726  |
| 同 上<br>(平成30年度設定河辺市民サービスセンター分)        | 10,231  | 平成30年度<br>～<br>平成31年度 | 10,231  |             |     |        | 10,231  |
| 同 上<br>(平成30年度設定雄和市民サービスセンター分)        | 10,818  | 平成30年度<br>～<br>平成31年度 | 10,818  |             |     |        | 10,818  |
| 同 上<br>(平成30年度設定南部市民サービスセンター分)        | 67,828  | 平成30年度<br>～<br>平成31年度 | 67,828  |             |     |        | 67,828  |
| 同 上<br>(平成30年度設定東部市民サービスセンター分)        | 47,040  | 平成30年度<br>～<br>平成31年度 | 47,040  |             |     |        | 47,040  |
| 同 上<br>(平成30年度設定中央市民サービスセンター分)        | 65,428  | 平成30年度<br>～<br>平成31年度 | 65,428  |             |     |        | 65,428  |
| 同 上<br>(平成30年度設定市民相談センター分)            | 2,638   | 平成30年度<br>～<br>平成31年度 | 2,638   |             |     |        | 2,638   |

(単位：千円)

| 事 項                                     | 限 度 額     | 当該年度以降の<br>支出予定額      |           | 左 の 財 源 内 訳 |     |           |           |
|---|-----------|-----------------------|-----------|-------------|-----|-----------|-----------|
|   |           | 期 間                   | 金 額       | 特 定 財 源     |     |           | 一般財源      |
|   |           |                       |           | 国県支出金       | 市 債 | そ の 他     |           |
| 施設設備管理費及び<br>機器使用料等<br>(平成30年度設定福祉総務課分) | 94,151    | 平成30年度<br>～<br>平成31年度 | 94,151    | 1,671       |     |           | 92,480    |
| 同 上<br>(平成30年度設定食肉衛生検査所分)               | 3,645     | 平成30年度<br>～<br>平成31年度 | 3,645     |             |     | 3,645     |           |
| 同 上<br>(平成30年度設定保健総務課分)                 | 20,240    | 平成30年度<br>～<br>平成31年度 | 20,240    | 108         |     |           | 20,132    |
| 同 上<br>(平成30年度設定子ども総務課分)                | 295       | 平成30年度<br>～<br>平成31年度 | 295       | 19          |     |           | 276       |
| 同 上<br>(平成30年度設定子ども育成課分)                | 9,546     | 平成30年度<br>～<br>平成31年度 | 9,546     | 556         |     |           | 8,990     |
| 同 上<br>(平成30年度設定子ども健康課分)                | 197       | 平成30年度<br>～<br>平成31年度 | 197       | 124         |     |           | 73        |
| 同 上<br>(平成30年度設定環境総務課分)                 | 2,286,028 | 平成30年度<br>～<br>平成31年度 | 2,286,028 |             |     | 1,178,849 | 1,107,179 |
| 同 上<br>(平成30年度設定産業企画課分)                 | 240,552   | 平成30年度<br>～<br>平成31年度 | 240,552   | 3,320       |     | 19,258    | 217,974   |
| 同 上<br>(平成30年度設定建設総務課分)                 | 149,553   | 平成30年度<br>～<br>平成31年度 | 149,553   |             |     |           | 149,553   |
| 同 上<br>(平成30年度設定都市総務課分)                 | 242,228   | 平成30年度<br>～<br>平成31年度 | 242,228   |             |     | 234,841   | 7,387     |
| 同 上<br>(平成30年度設定会計課分)                   | 168       | 平成30年度<br>～<br>平成31年度 | 168       |             |     |           | 168       |
| 同 上<br>(平成30年度設定議会事務局分)                 | 3,706     | 平成30年度<br>～<br>平成31年度 | 3,706     |             |     |           | 3,706     |
| 同 上<br>(平成30年度設定選挙管理委員会事務局分)            | 185       | 平成30年度<br>～<br>平成31年度 | 185       |             |     |           | 185       |
| 同 上<br>(平成30年度設定農業委員会事務局分)              | 3,062     | 平成30年度<br>～<br>平成31年度 | 3,062     |             |     |           | 3,062     |
| 同 上<br>(平成30年度設定教育委員会総務課分)              | 53,849    | 平成30年度<br>～<br>平成31年度 | 53,849    |             |     |           | 53,849    |
| 同 上<br>(平成30年度設定学事課分)                   | 116,859   | 平成30年度<br>～<br>平成31年度 | 116,859   |             |     |           | 116,859   |
| 同 上<br>(平成30年度設定教育研究所分)                 | 2,162     | 平成30年度<br>～<br>平成31年度 | 2,162     |             |     |           | 2,162     |
| 同 上<br>(平成30年度設定生涯学習室分)                 | 91        | 平成30年度<br>～<br>平成31年度 | 91        |             |     |           | 91        |
| 同 上<br>(平成30年度設定太平山自然学習センター分)           | 14,338    | 平成30年度<br>～<br>平成31年度 | 14,338    |             |     |           | 14,338    |
| 同 上<br>(平成30年度設定自然科学学習館分)               | 22        | 平成30年度<br>～<br>平成31年度 | 22        |             |     |           | 22        |
| 同 上<br>(平成30年度設定中央図書館明德館分)              | 4,702     | 平成30年度<br>～<br>平成31年度 | 4,702     |             |     |           | 4,702     |
| 同 上<br>(平成30年度設定土崎図書館分)                 | 324       | 平成30年度<br>～<br>平成31年度 | 324       |             |     |           | 324       |
| 同 上<br>(平成30年度設定新屋図書館分)                 | 126       | 平成30年度<br>～<br>平成31年度 | 126       |             |     |           | 126       |
| 同 上<br>(平成30年度設定雄和図書館分)                 | 375       | 平成30年度<br>～<br>平成31年度 | 375       |             |     |           | 375       |
| 同 上<br>(平成30年度設定商業高校分)                  | 431       | 平成30年度<br>～<br>平成31年度 | 431       |             |     | 431       |           |

(単位：千円)

| 事 項  | 限 度 額  | 当該年度以降の<br>支 出 予 定 額  |        | 左 の 財 源 内 訳 |     |       |         |
|--|--------|-----------------------|--------|-------------|-----|-------|---------|
|  |        | 期 間                   | 金 額    | 特 定 財 源     |     |       | 一 般 財 源 |
|  |        |                       |        | 国 県 支 出 金   | 市 債 | そ の 他 |         |
| 施 設 設 備 管 理 費 及 び<br>機 器 使 用 料 等<br>(平成30年度設定御所野学院高校分) | 459    | 平成30年度<br>～<br>平成31年度 | 459    |             |     | 432   | 27      |
| 同 上<br>(平成30年度設定秋田公立美術大学附属高等学院分)                       | 1,440  | 平成30年度<br>～<br>平成31年度 | 1,440  | 57          |     | 250   | 1,133   |
| 同 上<br>(平成30年度設定消防本部総務課分)                              | 16,921 | 平成30年度<br>～<br>平成31年度 | 16,921 |             |     |       | 16,921  |

市債の前前年度末における  
び当該年度末における現在

| 区 分          | 前年度末現在高<br>見 込 額 | 当 該 年 度 中           |       |            |
|--------------|------------------|---------------------|-------|------------|
|              |                  | 当 該 年 度 中 起 債 見 込 額 |       |            |
|              |                  | 補正前の額               | 補 正 額 | 計          |
| 1 普 通 債      | 79,217,162       | 4,258,800           |       | 4,258,800  |
| (1) 土 木      | 33,358,613       | 2,509,400           |       | 2,509,400  |
| (2) 農 林 水 産  | 944,582          | 119,400             |       | 119,400    |
| (3) 教 育      | 10,862,627       | 283,700             |       | 283,700    |
| (4) 公 営 住 宅  | 3,004,630        | 67,600              |       | 67,600     |
| (5) 保 健 衛 生  | 6,017,827        | 300,700             |       | 300,700    |
| (6) 消 防      | 3,820,418        | 345,000             |       | 345,000    |
| (7) 民 生      | 613,668          |                     |       |            |
| (8) 商 工      | 4,041            |                     |       |            |
| (9) 過 疎 債    | 521,835          |                     |       |            |
| (10) そ の 他   | 20,068,921       | 633,000             |       | 633,000    |
| 2 災 害 復 旧 債  | 185,481          | 341,000             |       | 341,000    |
| (1) 土 木      | 94,968           | 195,600             |       | 195,600    |
| (2) 農 林 水 産  | 58,958           | 85,300              |       | 85,300     |
| (3) 教 育      | 4,146            |                     |       |            |
| (4) 公 営 住 宅  | 1,509            |                     |       |            |
| (5) 保 健 衛 生  | 25,900           | 60,100              |       | 60,100     |
| 3 そ の 他      | 58,821,656       | 5,832,400           |       | 5,832,400  |
| 地域総合整備       |                  |                     |       |            |
| (1) 資金貸付金    | 1,372,516        |                     |       |            |
| (2) 減収補てん債   |                  |                     |       |            |
| (3) 減税補てん債   | 1,559,349        |                     |       |            |
| (4) 臨時税収補てん債 |                  |                     |       |            |
| (5) 臨時財政対策債  | 55,889,791       | 5,832,400           |       | 5,832,400  |
| 合 計          | 138,224,299      | 10,432,200          |       | 10,432,200 |

現在高並びに前年度末及  
高の見込みに関する調書

(単位：千円)

| 増 減 見 込                 |     |            | 当 該 年 度 末<br>現 在 高<br>見 込 額 |
|-------------------------|-----|------------|-----------------------------|
| 当 該 年 度 中 元 金 償 還 見 込 額 |     |            |                             |
| 補正前の額                   | 補正額 | 計          |                             |
| 8,731,989               |     | 8,731,989  | 74,743,973                  |
| 3,624,776               |     | 3,624,776  | 32,243,237                  |
| 96,975                  |     | 96,975     | 967,007                     |
| 1,169,160               |     | 1,169,160  | 9,977,167                   |
| 219,525                 |     | 219,525    | 2,852,705                   |
| 851,187                 |     | 851,187    | 5,467,340                   |
| 518,406                 |     | 518,406    | 3,647,012                   |
| 91,630                  |     | 91,630     | 522,038                     |
| 1,351                   |     | 1,351      | 2,690                       |
| 116,291                 |     | 116,291    | 405,544                     |
| 2,042,688               |     | 2,042,688  | 18,659,233                  |
| 10,980                  |     | 10,980     | 515,501                     |
| 5,991                   |     | 5,991      | 284,577                     |
| 4,403                   |     | 4,403      | 139,855                     |
| 287                     |     | 287        | 3,859                       |
| 299                     |     | 299        | 1,210                       |
|                         |     |            | 86,000                      |
| 4,143,339               |     | 4,143,339  | 60,510,717                  |
| 108,260                 |     | 108,260    | 1,264,256                   |
|                         |     |            |                             |
| 395,533                 |     | 395,533    | 1,163,816                   |
|                         |     |            |                             |
| 3,639,546               |     | 3,639,546  | 58,082,645                  |
| 12,886,308              |     | 12,886,308 | 135,770,191                 |

## 歳 入 に 関 す る 調

歳 出 総 額      82,994 千円  
 上記のうち特定財源      61,258  
 差 引 一 般 財 源      21,736

### こ の 補 て ん

(単位：千円)

| 款        | 金 額    | 項       | 金 額    |
|----------|--------|---------|--------|
| 20 繰 越 金 | 21,736 | 1 繰 越 金 | 21,736 |
| 計        | 21,736 |         |        |

土地区画整理会計  
補正予算事項別明細書

債務負担行為で翌年度以降にわたるものについての前年度末までの支出額  
又は支出額の見込み及び当該年度以降の支出予定額等に関する調書

(単位：千円)

| 事 項  | 限 度 額  | 当該年度以降の<br>支 出 予 定 額  |        | 左 の 財 源 内 訳 |     |       |               |
|--|--------|-----------------------|--------|-------------|-----|-------|---------------|
|  |        | 期 間                   | 金 額    | 特 定 財 源     |     |       | 一般会計<br>繰 入 金 |
|  |        |                       |        | 国県支出金       | 市 債 | そ の 他 |               |
| 施 設 設 備 管 理 費 及 び<br>機 器 使 用 料 等<br>( 平 成 30 年 度 設 定 ) | 16,034 | 平成30年度<br>～<br>平成31年度 | 16,034 |             |     |       | 16,034        |



市 営 墓 地 会 計  
補 正 予 算 事 項 別 明 細 書

債務負担行為で翌年度以降にわたるものについての前年度末までの支出額  
又は支出額の見込み及び当該年度以降の支出予定額等に関する調書

(単位：千円)

| 事 項  | 限 度 額 | 当該年度以降の<br>支 出 予 定 額  |       | 左 の 財 源 内 訳 |     |       |               |
|--|-------|-----------------------|-------|-------------|-----|-------|---------------|
|  |       | 期 間                   | 金 額   | 特 定 財 源     |     |       | 一般会計<br>繰 入 金 |
|  |       |                       |       | 国県支出金       | 市 債 | そ の 他 |               |
| 施 設 設 備 管 理 費 及 び<br>機 器 使 用 料 等<br>( 平 成 30 年 度 設 定 ) | 4,948 | 平成30年度<br>～<br>平成31年度 | 4,948 |             |     | 4,948 |               |

中 央 卸 売 市 場 会 計  
補 正 予 算 事 項 別 明 細 書

債務負担行為で翌年度以降にわたるものについての前年度末までの支出額  
又は支出額の見込み及び当該年度以降の支出予定額等に関する調書

(単位：千円)

| 事 項  | 限 度 額 | 当該年度以降の<br>支 出 予 定 額  |       | 左 の 財 源 内 訳 |     |       |               |
|--|-------|-----------------------|-------|-------------|-----|-------|---------------|
|  |       | 期 間                   | 金 額   | 特 定 財 源     |     |       | 一般会計<br>繰 入 金 |
|  |       |                       |       | 国 県 支 出 金   | 市 債 | そ の 他 |               |
| 施 設 設 備 管 理 費 及 び<br>機 器 使 用 料 等<br>( 平 成 30 年 度 設 定 ) | 4,069 | 平成30年度<br>～<br>平成31年度 | 4,069 |             |     | 2,849 | 1,220         |



市債の前前年度末における  
び当該年度末における現在

| 区 分        | 前年度末現在高<br>見 込 額 | 当 該 年 度 中           |       |   |
|------------|------------------|---------------------|-------|---|
|            |                  | 当 該 年 度 中 起 債 見 込 額 |       |   |
|            |                  | 補正前の額               | 補 正 額 | 計 |
| 1 普 通 債    | 39,600           | 0                   |       | 0 |
| (1) 中央卸売市場 | 39,600           | 0                   |       | 0 |
| 合 計        | 39,600           | 0                   |       | 0 |

現在高並びに前年度末及  
高の見込みに関する調書

(単位：千円)

| 増 減 見 込                 |       |       | 当 該 年 度 末<br>現 在 高<br>見 込 額 |
|-------------------------|-------|-------|-----------------------------|
| 当 該 年 度 中 元 金 償 還 見 込 額 |       |       |                             |
| 補正前の額                   | 補 正 額 | 計     |                             |
| 1,764                   |       | 1,764 | 37,836                      |
| 1,764                   |       | 1,764 | 37,836                      |
| 1,764                   |       | 1,764 | 37,836                      |





公 設 地 方 卸 売 市 場 会 計  
補 正 予 算 事 項 別 明 細 書

債務負担行為で翌年度以降にわたるものについての前年度末までの支出額  
又は支出額の見込み及び当該年度以降の支出予定額等に関する調書

(単位：千円)

| 事 項  | 限 度 額  | 当該年度以降の<br>支 出 予 定 額  |        | 左 の 財 源 内 訳 |     |        |               |
|--|--------|-----------------------|--------|-------------|-----|--------|---------------|
|  |        | 期 間                   | 金 額    | 特 定 財 源     |     |        | 一般会計<br>繰 入 金 |
|  |        |                       |        | 国県支出金       | 市 債 | そ の 他  |               |
| 施 設 設 備 管 理 費 及 び<br>機 器 使 用 料 等<br>( 平 成 30 年 度 設 定 ) | 98,795 | 平成30年度<br>～<br>平成31年度 | 98,795 |             |     | 69,157 | 29,638        |



市債の前前年度末における  
び当該年度末における現在

| 区 分          | 前年度末現在高<br>見 込 額 | 当 該 年 度 中           |       |        |
|--------------|------------------|---------------------|-------|--------|
|              |                  | 当 該 年 度 中 起 債 見 込 額 |       |        |
|              |                  | 補正前の額               | 補 正 額 | 計      |
| 1 普 通 債      | 616,584          | 29,800              |       | 29,800 |
| (1) 公設地方卸売市場 | 616,584          | 29,800              |       | 29,800 |
| 2 災 害 復 旧 債  | 3,332            |                     |       |        |
| (1) 公設地方卸売市場 | 3,332            |                     |       |        |
| 合 計          | 619,916          | 29,800              |       | 29,800 |

現在高並びに前年度末及  
高の見込みに関する調書

(単位：千円)

| 増 減 見 込                 |       |        | 当 該 年 度 末<br>現 在 高<br>見 込 額 |
|-------------------------|-------|--------|-----------------------------|
| 当 該 年 度 中 元 金 償 還 見 込 額 |       |        |                             |
| 補正前の額                   | 補 正 額 | 計      |                             |
| 67,051                  |       | 67,051 | 579,333                     |
| 67,051                  |       | 67,051 | 579,333                     |
| 661                     |       | 661    | 2,671                       |
| 661                     |       | 661    | 2,671                       |
| 67,712                  |       | 67,712 | 582,004                     |



大 森 山 動 物 園 会 計  
歳入歳出補正予算事項別明細書

1 総括  
歳入

| 款       | 補正前の額   | 補正額       | 計         |
|---------|---------|-----------|-----------|
| 8 国庫支出金 | 千円<br>0 | 千円<br>900 | 千円<br>900 |
|         |         |           |           |
| 歳入合計    | 566,146 | 900       | 567,046   |





歳 出

| 款       | 補正前の額        | 補 正 額     | 計            |
|---------|--------------|-----------|--------------|
| 2 事業費   | 千円<br>64,067 | 千円<br>900 | 千円<br>64,967 |
|         |              |           |              |
| 歳 出 合 計 | 566,146      | 900       | 567,046      |

| 補正額の財源内訳         |        |             |         |
|------------------|--------|-------------|---------|
| 特<br>定<br>財<br>源 | 財<br>源 |             | 一般会計繰入金 |
| 国県支出金            | 市<br>債 | そ<br>の<br>他 |         |
| 千円               | 千円     | 千円          | 千円      |
| 900              |        |             |         |
| 900              | 0      | 0           | 0       |

## 2 歳 入

8 款 国庫支出金

1 項 国庫補助金

| 目               | 補正前の額   | 補 正 額     | 計         | 節             |           |
|-----------------|---------|-----------|-----------|---------------|-----------|
|                 |         |           |           | 区 分           | 金 額       |
| 1 動物園施設整備費国庫補助金 | 千円<br>0 | 千円<br>900 | 千円<br>900 | 1 動物園施設整備費補助金 | 千円<br>900 |
| 計               | 0       | 900       | 900       |               |           |

| 説               | 明     |           |
|-----------------|-------|-----------|
| 01 生物多様性保全推進交付金 | (動物園) | 千円<br>900 |
|                 |       |           |

### 3 歳 出

#### 2 款 事業費

##### 1 項 動物園施設整備費

| 目              | 補正前の額        | 補正額       | 計            | 補正額の財源内訳  |     |     |             |
|----------------|--------------|-----------|--------------|-----------|-----|-----|-------------|
|                |              |           |              | 特 定 財 源   |     |     | 一般会計<br>繰入金 |
|                |              |           |              | 国県支出金     | 市 債 | その他 |             |
| 1 動物園施設<br>整備費 | 千円<br>64,067 | 千円<br>900 | 千円<br>64,967 | 千円<br>900 | 千円  | 千円  | 千円          |
| 計              | 64,067       | 900       | 64,967       | 900       | 0   | 0   | 0           |

| 節        |           | 説                               | 明         |
|----------|-----------|---------------------------------|-----------|
| 区 分      | 金 額       |                                 |           |
| 11 需用費   | 千円<br>111 | 【観光文化スポーツ部関係】<br>シマフクロウ生息域外保全事業 | 千円<br>900 |
| 15 工事請負費 | 789       |                                 | 900       |
|          |           |                                 |           |

債務負担行為で翌年度以降にわたるものについての前年度末までの支出額  
又は支出額の見込み及び当該年度以降の支出予定額等に関する調書

(単位：千円)

| 事 項  | 限 度 額  | 当該年度以降の<br>支 出 予 定 額  |        | 左 の 財 源 内 訳 |     |       |               |
|--|--------|-----------------------|--------|-------------|-----|-------|---------------|
|  |        | 期 間                   | 金 額    | 特 定 財 源     |     |       | 一般会計<br>繰 入 金 |
|  |        |                       |        | 国県支出金       | 市 債 | そ の 他 |               |
| 施 設 設 備 管 理 費 及 び<br>機 器 使 用 料 等<br>( 平 成 30 年 度 設 定 ) | 55,673 | 平成30年度<br>～<br>平成31年度 | 55,673 |             |     | 1,542 | 54,131        |





市債の前前年度末における  
び当該年度末における現在

| 区 分        | 前年度末現在高<br>見 込 額 | 当 該 年 度 中           |       |        |
|------------|------------------|---------------------|-------|--------|
|            |                  | 当 該 年 度 中 起 債 見 込 額 |       |        |
|            |                  | 補正前の額               | 補 正 額 | 計      |
| 1 普 通 債    | 172,328          | 30,000              |       | 30,000 |
| (1) 大森山動物園 | 172,328          | 30,000              |       | 30,000 |
| 合 計        | 172,328          | 30,000              |       | 30,000 |

現在高並びに前年度末及  
高の見込みに関する調書

(単位：千円)

| 増 減 見 込                 |       |        | 当 該 年 度 末<br>現 在 高<br>見 込 額 |
|-------------------------|-------|--------|-----------------------------|
| 当 該 年 度 中 元 金 償 還 見 込 額 |       |        |                             |
| 補正前の額                   | 補 正 額 | 計      |                             |
| 46,341                  |       | 46,341 | 155,987                     |
| 46,341                  |       | 46,341 | 155,987                     |
| 46,341                  |       | 46,341 | 155,987                     |



廃棄物発電会計  
補正予算事項別明細書

債務負担行為で翌年度以降にわたるものについての前年度末までの支出額  
又は支出額の見込み及び当該年度以降の支出予定額等に関する調書

(単位：千円)

| 事 項  | 限 度 額  | 当該年度以降の<br>支 出 予 定 額  |        | 左 の 財 源 内 訳 |     |        |               |
|--|--------|-----------------------|--------|-------------|-----|--------|---------------|
|  |        | 期 間                   | 金 額    | 特 定 財 源     |     |        | 一般会計<br>繰 入 金 |
|  |        |                       |        | 国県支出金       | 市 債 | そ の 他  |               |
| 施 設 設 備 管 理 費 及 び<br>機 器 使 用 料 等<br>( 平 成 30 年 度 設 定 ) | 36,703 | 平成30年度<br>～<br>平成31年度 | 36,703 |             |     | 36,703 |               |

病 院 事 業 債 管 理 会 計  
歳入歳出補正予算事項別明細書

1 総括  
歳入

| 款    | 補正前の額         | 補正額           | 計               |
|------|---------------|---------------|-----------------|
| 3 市債 | 千円<br>415,500 | 千円<br>646,900 | 千円<br>1,062,400 |
|      |               |               |                 |
| 歳入合計 | 1,101,259     | 646,900       | 1,748,159       |





歳 出

| 款             | 補正前の額     | 補 正 額   | 計         |
|---------------|-----------|---------|-----------|
|               | 千円        | 千円      | 千円        |
| 1 市立秋田総合病院貸付金 | 415,500   | 646,900 | 1,062,400 |
|               |           |         |           |
| 歳 出 合 計       | 1,101,259 | 646,900 | 1,748,159 |

| 補正額の財源内訳         |              |                   |    |
|------------------|--------------|-------------------|----|
| 特<br>定<br>財<br>源 | 一般会計繰入金      |                   |    |
| 国県支出金<br>千円      | 市<br>債<br>千円 | そ<br>の<br>他<br>千円 | 千円 |
|                  | 646,900      |                   |    |
| 0                | 646,900      | 0                 | 0  |

## 2 歳 入

### 3 款 市債

#### 1 項 市債

| 目             | 補正前の額         | 補 正 額         | 計               | 節                 |               |
|---------------|---------------|---------------|-----------------|-------------------|---------------|
|               |               |               |                 | 区 分               | 金 額           |
| 1 市立秋田総合病院貸付債 | 千円<br>415,500 | 千円<br>646,900 | 千円<br>1,062,400 | 1 市立秋田総合<br>病院貸付債 | 千円<br>646,900 |
| 計             | 415,500       | 646,900       | 1,062,400       |                   |               |

| 説                      | 明     |               |
|------------------------|-------|---------------|
| 01 地方独立行政法人市立秋田総合病院貸付債 | (福祉総) | 千円<br>646,900 |
|                        |       |               |

### 3 歳 出

#### 1 款 市立秋田総合病院貸付金

##### 1 項 市立秋田総合病院貸付金

| 目             | 補正前の額         | 補正額           | 計               | 補正額の財源内訳 |               |     |             |
|---------------|---------------|---------------|-----------------|----------|---------------|-----|-------------|
|               |               |               |                 | 特 定 財 源  |               |     | 一般会計<br>繰入金 |
|               |               |               |                 | 国県支出金    | 市 債           | その他 |             |
| 1 市立秋田総合病院貸付金 | 千円<br>415,500 | 千円<br>646,900 | 千円<br>1,062,400 | 千円       | 千円<br>646,900 | 千円  | 千円          |
| 計             | 415,500       | 646,900       | 1,062,400       | 0        | 646,900       | 0   | 0           |

| 節      |               | 説                                | 明                        |
|--------|---------------|----------------------------------|--------------------------|
| 区 分    | 金 額           |                                  |                          |
| 21 貸付金 | 千円<br>646,900 | 【福祉保健部関係】<br>地方独立行政法人市立秋田総合病院貸付金 | 千円<br>646,900<br>646,900 |
|        |               |                                  |                          |

市債の前前年度末における  
び当該年度末における現在

| 区 分                             | 前年度末現在高<br>見 込 額 | 当 該 年 度 中           |         |           |
|---------------------------------|------------------|---------------------|---------|-----------|
|                                 |                  | 当 該 年 度 中 起 債 見 込 額 |         |           |
|                                 |                  | 補正前の額               | 補 正 額   | 計         |
| 1 そ の 他                         | 2,479,792        | 415,500             | 646,900 | 1,062,400 |
| 地方独立行政法人<br>(1) 移行前病院事業債        | 1,177,956        |                     |         |           |
| 地方独立行政法人<br>(2) 市立秋田総合病院<br>貸付債 | 1,301,836        | 415,500             | 646,900 | 1,062,400 |
| 合 計                             | 2,479,792        | 415,500             | 646,900 | 1,062,400 |



現在高並びに前年度末及  
高の見込みに関する調書

(単位：千円)

| 増 減 見 込                 |     |         | 当 該 年 度 末<br>現 在 高<br>見 込 額 |
|-------------------------|-----|---------|-----------------------------|
| 当 該 年 度 中 元 金 償 還 見 込 額 |     |         |                             |
| 補正前の額                   | 補正額 | 計       |                             |
| 670,088                 |     | 670,088 | 2,872,104                   |
| 223,435                 |     | 223,435 | 954,521                     |
| 446,653                 |     | 446,653 | 1,917,583                   |
| 670,088                 |     | 670,088 | 2,872,104                   |



国民健康保険事業会計  
補正予算事項別明細書  
(事業勘定)

債務負担行為で翌年度以降にわたるものについての前年度末までの支出額  
又は支出額の見込み及び当該年度以降の支出予定額等に関する調書

(単位：千円)

| 事 項  | 限 度 額   | 当該年度以降の<br>支 出 予 定 額  |         | 左 の 財 源 内 訳 |     |        |               |
|--|---------|-----------------------|---------|-------------|-----|--------|---------------|
|  |         | 期 間                   | 金 額     | 特 定 財 源     |     |        | 一般会計<br>繰 入 金 |
|  |         |                       |         | 国 県 支 出 金   | 市 債 | そ の 他  |               |
| 施 設 設 備 管 理 費 及 び<br>機 器 使 用 料 等<br>( 平 成 30 年 度 設 定 ) | 123,296 | 平成30年度<br>～<br>平成31年度 | 123,296 | 13,756      |     | 48,296 | 61,244        |

介 護 保 險 事 業 会 計  
補 正 予 算 事 項 別 明 細 書  
(保険事業勘定)

債務負担行為で翌年度以降にわたるものについての前年度末までの支出額  
又は支出額の見込み及び当該年度以降の支出予定額等に関する調書

(単位：千円)

| 事 項  | 限 度 額   | 当該年度以降の<br>支 出 予 定 額  |         | 左 の 財 源 内 訳 |     |         |               |
|--|---------|-----------------------|---------|-------------|-----|---------|---------------|
|  |         | 期 間                   | 金 額     | 特 定 財 源     |     |         | 一般会計<br>繰 入 金 |
|  |         |                       |         | 国県支出金       | 市 債 | そ の 他   |               |
| 介護保険事務処理システム等<br>更 新 ・ 運 用 経 費               | 473,586 | 平成30年度<br>～<br>平成36年度 | 473,586 |             |     |         | 473,586       |
| 介護保険関連サービス委託経費等                              | 546,568 | 平成30年度<br>～<br>平成31年度 | 546,568 | 310,001     |     | 133,210 | 103,357       |
| 施設設備管理費及び<br>機 器 使 用 料 等<br>(平成30年度設定福祉総務課分) | 40,840  | 平成30年度<br>～<br>平成31年度 | 40,840  |             |     |         | 40,840        |

後期高齢者医療事業会計  
歳入歳出補正予算事項別明細書

1 総括  
歳入

| 款       | 補正前の額     | 補正額         | 計           |
|---------|-----------|-------------|-------------|
| 6 国庫支出金 | 千円<br>0   | 千円<br>4,268 | 千円<br>4,268 |
|         |           |             |             |
| 歳入合計    | 3,362,412 | 4,268       | 3,366,680   |





歳 出

| 款       | 補正前の額        | 補 正 額       | 計            |
|---------|--------------|-------------|--------------|
| 1 総務費   | 千円<br>55,429 | 千円<br>4,268 | 千円<br>59,697 |
|         |              |             |              |
| 歳 出 合 計 | 3,362,412    | 4,268       | 3,366,680    |

| 補正額の財源内訳    |              |           |               |
|-------------|--------------|-----------|---------------|
| 特<br>定      | 財源           |           | 一般会計繰入金<br>千円 |
| 国県支出金<br>千円 | 市<br>債<br>千円 | その他<br>千円 |               |
| 4,268       |              |           |               |
| 4,268       | 0            | 0         | 0             |

## 2 歳 入

### 6 款 国庫支出金

#### 1 項 国庫補助金

| 目                       | 補正前の額   | 補 正 額       | 計           | 節                           |             |
|-------------------------|---------|-------------|-------------|-----------------------------|-------------|
|                         |         |             |             | 区 分                         | 金 額         |
| 1 高齢者医療制度円滑運営事業<br>費補助金 | 千円<br>0 | 千円<br>4,268 | 千円<br>4,268 | 1 高齢者医療制<br>度円滑運営事<br>業費補助金 | 千円<br>4,268 |
| 計                       | 0       | 4,268       | 4,268       |                             |             |

| 説                    | 明     |             |
|----------------------|-------|-------------|
| 01 高齢者医療制度円滑運営事業費補助金 | (後期高) | 千円<br>4,268 |
|                      |       |             |

### 3 歳 出

#### 1 款 総務費

#### 2 項 徴収費

| 目     | 補正前の額        | 補正額         | 計            | 補正額の財源内訳    |     |     |             |
|-------|--------------|-------------|--------------|-------------|-----|-----|-------------|
|       |              |             |              | 特 定 財 源     |     |     | 一般会計<br>繰入金 |
|       |              |             |              | 国県支出金       | 市 債 | その他 |             |
| 1 徴収費 | 千円<br>30,813 | 千円<br>4,268 | 千円<br>35,081 | 千円<br>4,268 | 千円  | 千円  | 千円          |
| 計     | 30,813       | 4,268       | 35,081       | 4,268       | 0   | 0   | 0           |

| 節      |             | 説                     | 明           |
|--------|-------------|-----------------------|-------------|
| 区 分    | 金 額         |                       |             |
| 13 委託料 | 千円<br>4,268 | 【市民生活部関係】             | 千円<br>4,268 |
|        |             | 後期高齢者医療制度市区町村システム改修経費 | 4,268       |
|        |             |                       |             |

債務負担行為で翌年度以降にわたるものについての前年度末までの支出額  
又は支出額の見込み及び当該年度以降の支出予定額等に関する調書

(単位：千円)

| 事 項  | 限 度 額  | 当該年度以降の<br>支 出 予 定 額  |        | 左 の 財 源 内 訳 |     |       |               |
|--|--------|-----------------------|--------|-------------|-----|-------|---------------|
|  |        | 期 間                   | 金 額    | 特 定 財 源     |     |       | 一般会計<br>繰 入 金 |
|  |        |                       |        | 国県支出金       | 市 債 | そ の 他 |               |
| 施 設 設 備 管 理 費 及 び<br>機 器 使 用 料 等<br>( 平 成 30 年 度 設 定 ) | 12,392 | 平成30年度<br>～<br>平成31年度 | 12,392 |             |     |       | 12,392        |



平成30年度秋田市水道事業会計  
補正予算実施計画

債務負担行為に関する調書

(追加)

| 事 項                     | 限度額           | 前年度末までの<br>支払義務発生<br>（見込）額 |     | 当該年度以降の<br>支払義務発生<br>予 定 額 |               | 左の財源内訳        |
|-------------------------|---------------|----------------------------|-----|----------------------------|---------------|---------------|
|                         |               | 期 間                        | 金 額 | 期 間                        | 金 額           | 損益勘定<br>留保資金等 |
| 施設設備<br>管理費及び<br>機器使用料等 | 千円<br>372,089 | —                          | —   | 平成30年度から<br>31年度まで         | 千円<br>372,089 | 千円<br>372,089 |
| 水道施設切廻等<br>業務委託経費       | 110,000       | —                          | —   | 平成30年度から<br>31年度まで         | 110,000       | 110,000       |
| 配水事業<br>整備事業            | 627,000       | —                          | —   | 平成30年度から<br>31年度まで         | 627,000       | 627,000       |

平成30年度秋田市下水道事業会計  
補正予算実施計画

債務負担行為に関する調書

(追加)

| 事 項                     | 限度額           | 前年度末までの<br>支払義務発生<br>（見込）額 |     | 当該年度以降の<br>支払義務発生<br>予 定 額 |               | 左の財源内訳        |
|-------------------------|---------------|----------------------------|-----|----------------------------|---------------|---------------|
|                         |               | 期 間                        | 金 額 | 期 間                        | 金 額           | 損益勘定<br>留保資金等 |
| 施設設備<br>管理費及び<br>機器使用料等 | 千円<br>527,114 | —                          | —   | 平成30年度から<br>31年度まで         | 千円<br>527,114 | 千円<br>527,114 |
| 管渠建設事業                  | 437,000       | —                          | —   | 平成30年度から<br>31年度まで         | 437,000       | 437,000       |

平成30年度秋田市農業集落排水事業会計  
補正予算実施計画

債 務 負 担 行 為 に 関 す る 調 書

(追加)

| 事 項                                 | 限 度 額        | 前 年 度 末 ま で の<br>支 払 義 務 発 生<br>( 見 込 ) 額 |         | 当 該 年 度 以 降 の<br>支 払 義 務 発 生<br>予 定 額 |              | 左の財源内訳             |
|-------------------------------------|--------------|---|---------|---------------------------------------|--------------|--------------------|
|                                     |              | 期 間                                       | 金 額     | 期 間                                   | 金 額          | 損 益 勘 定<br>留 保 資 金 |
| 施 設 設 備<br>管 理 費 及 び<br>機 器 使 用 料 等 | 千円<br>65,890 |   | 千円<br>- |                                       | 千円<br>65,890 | 千円<br>65,890       |